

# OTWOCKI Przegląd REGIONALNY

24 WRZEŚNIA 2025

129<sup>(4)</sup> 2025



WWW.PRZEGŁADOTWOCKI.PL

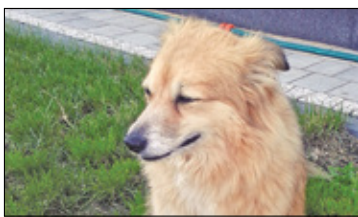
BEZPŁATNY TYGODNIK POWIATU OTWOCKIEGO

ISSN 2545-3440

CELESTYNÓW ||| JÓZEFÓW ||| KARCZEW ||| KOŁBIEL ||| OSIECK ||| OTWOCK ||| SOBIENIE-JEZIORY ||| WIĄZOWNA ||| WAWER



||| Otwock  
- Witacze za blisko  
100 tys. zł s. 4



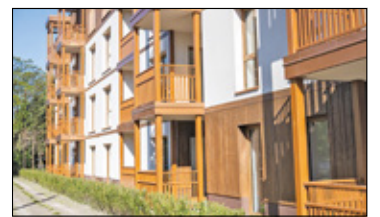
||| Kołbiel - Szczęśliwy  
finał poszukiwań  
Mikiego s. 4



||| Wiązowna  
- Co ze żłobkiem  
w Zakręcie? s. 5



||| Karczew  
- Nowe chodniki  
już gotowe s. 13



||| Falenica  
- TBS-y  
jak marzenie s. 13



||| OTWOCK/KARCZEW

czytaj na str. 2

O budowie nowej linii kolejowej mówi się od kilku lat, ale teraz kolej zaczęła „materializować” ten pomysł

## Czy mieszkańcy chcą nowej linii kolejowej?

## Co dzieje się z OIOM-em?

||| POWIAT/OTWOCK

To miało być czasowe zawieszenie pracy Oddziału Anestezjologii i Intensywnej Terapii (OIOM) w Powiatowym Centrum Zdrowia, ale tymczasowa sytuacja nie zmienia się od miesięcy.

Jak już informowaliśmy, oddział intensywnej terapii w szpitalu powiatowym przy ul. Batorego w Otwocku nie funkcjonuje od początku czerwca br. Było to związane z odejściem trzech anestezjologów. W związku z zawieszeniem działalności oddziału, pacjenci wymagający intensywnej te-



Oddział OIOM w szpitalu powiatowym nie działa od kilku miesięcy

rapii są kierowani do innych placówek medycznych w regionie. Początkowo dyrekcja zapewniała, że to tymczasowe,

ale placówce udało się zatrudnić tylko jednego anestezjologa.

czytaj na str. 3



## W KAŻDĄ ŚRODĘ, W KAŻDYM DOMU!

R E K L A M A

### VI EDYCJA MAPY INWESTYCJI DEWELOPERSKICH powiatu otwockiego i okolic

### Szukasz domu lub mieszkania?

SPRAWDŹ REKOMENDOWANE INWESTYCJE  
rynku pierwotnego w okolicach

czyt. str. 6-11



Przeład  
OTWOCKI

# Czy mieszkańcy chcą nowej linii kolejowej?

## OTWOCK/KARCZEW

Sprawa budowy dodatkowej linii kolejowej, która miałaby odgałęziać się w Otwocku w kierunku Śródborowa, osiedla Ługi, przez Karczew aż do Konstancina, wywołała gorącą dyskusję. W naszej ankiecie przeprowadzonej na portalu wzięło udział kilka tysięcy osób.

Pomysł spotkał się zarówno z poparciem, jak i z krytyką, co potwierdzają wyniki naszej internetowej ankiety. Przygotowaliśmy ją po to, aby mieszkańcy mogli wyrazić swoje zdanie – „za” lub „przeciw” inwestycji. Z uwagi na okres wakacyjny oraz liczne prośby Czytelników (dotyczyło to także innych ankiet) głosowanie zostało przedłużone do połowy września – zależało nam przede wszystkim na tym, aby była duża liczba głosujących. Udało się to osiągnąć – w ciągu dwóch miesięcy oddano ponad 6 600 głosów. Jak to bywa w badaniach i statystyce, wyniki w niektórych okresach ulegały zmianom, co skłoniło niektórych do wysuwania własnych teorii i „szukania dziury w całym”. Dlatego w pewnym momencie zdecydowaliśmy się ukryć dane ilościowe. Wyniki należy bowiem interpretować w kontekście całego okresu badania, a nie na podstawie pojedynczych dni czy krótkich okresów.

## Jak głosowali mieszkańcy?

Głosowanie trwało od 9 lipca do 18 września do północy, dzięki czemu mieszkańcy mieli wystarczająco dużo czasu (ponad 2 miesiące), by wyrazić

zię swoje zdanie. W ankiecie oddano łącznie 6 612 głosów. Większość osób – 58,4% (3 865 głosów) – była przeciwna budowie nowej linii kolejowej przez Otwock i gminę Karczew. Jednocześnie spora grupa osób głosujących – łącznie 40,6% (2 682 głosy) – popiera budowę nowej linii, z czego 29,2% (1 936 głosów) było jednoznacznie „ZA”, a 11,2% (746 głosów) było też na TAK, ale pod warunkiem, że nowy tor/tory nie podzieli miasta lub nowa linia kolejowa będzie przebiegała poza jego granicami. Niewielki odsetek osób głosujących – 0,98% – nie wyraził zdania w tej sprawie.

TAK – 29,2% (1 936 głosy)  
TAK, jeśli powstanie inna koncepcja – 11,2% (746 głosy)  
NIE – 58,4% (3 865 głosy)  
Nie mam zdania – 65 głosów

## Wnioski – NIE

Prawie 60% głosujących sprzeciwiło się inwestycji, co pokazuje, że wielu mieszkańców obawia się jej negatywnych skutków. W komentarzach pod naszymi publikacjami Czytelnicy wskazywali przede wszystkim na podział terenów zabudowanych, dewastację lasów w Śródborowie oraz utrudnienia w codziennym życiu mieszkańców – zwłaszcza na osiedlu Ługi, przy którym miałaby przebiegać nowa linia kolejowa, co wymagałoby budowy ekranów akustycznych. Podnoszono także kwestie hałasu, drgań, ograniczonego dostępu do terenów przy torach oraz konfliktu inwestycji z istniejącym układem urbanistycznym miasta. Zwracano uwagę, że budowa nowej linii kolejowej mogłaby doprowadzić do zniszczenia części niedawno zrealizowanych inwestycji, np. drogo-



dokończenie ze str. 1

Nowy tor lub tory miałyby przecinać lasy, prowadzić przez okolice osiedla Ługi i Karczew przez Wisłę do Konstancina

wych, na które samorządy pozyskały znaczące dofinansowania.

## Wnioski – TAK

Choć mniejszościowe, to jednak znaczące ok. 41% mieszkańców wyraża poparcie dla tego pomysłu, przy czym część głosów była warunkowa (ponad 11%) – ci mieszkańcy są otwarci na budowę nowej linii kolejowej, ale pod warunkiem, że zostaną zastosowane alternatywne koncepcje, które minimalizują negatywne skutki inwestycji na miasto np. linia, będzie przebiegać poza granicami Otwocka.

Osoby popierające budowę nowej linii kolejowej widzą w niej szansę na usprawnienie transportu, skrócenie czasu podróży oraz lepsze połączenia z wybranymi częściami miast w okolicy – pociąg mógłby zatrzymywać się tam, gdzie obecnie nie dociera, np. w Anielinie, przy osiedlu Ługi i w Karczewie, a trasa prowadziłaby dalej na drugi brzeg Wisły do Konstancina.

To najważniejsze argumenty naszych Czytelników, którzy komentowali nasze publikacje dotyczące budowy nowej linii kolejowej.

## Otwock na nie, Karczew trochę na tak

Przypominamy, że budowa nowej linii kolejowej – z jednym lub dwoma torami – miałaby połączyć Otwock, Karczew i Konstancin-Jeziorną, przebiegając przez Wisłę. Jak informowaliśmy 9 lipca w artykułach „Budowa trzeciego toru przez Otwock? Ten pomysł zmroził cały otwocki samorząd!” oraz „Pociąg (nie) do przyszłości: kolejowa wojna Otwock-Karczew. Jest stanowisko burmistrza!”, koncepcja wywołała gorące emocje. W Otwocku spotkała się z ostrym sprzeciwem, podczas gdy w Karczewie zyskała umiarkowane poparcie.

Prezydent Otwocka, Jarosław Margielski, określił pomysł budowy nowej linii kolejowej, jako inicjatywę absurd-

dalną i szkodliwą. Według niego nowe tory przecięłyby miasto, lasy, osiedla i dzielnicę Soplicowo, niszcząc układ urbanistyczny Otwocka i powodując poważne utrudnienia dla mieszkańców. Finalnie Rada Miasta Otwocka jednoznacznie sprzeciwiła się tej koncepcji, przyjmując uchwałę w tej sprawie.

Z kolei władze Karczewa dostrzegają w inwestycji potencjalne korzyści komunikacyjne i rozwojowe. Burmistrz Michał Rudzki zaproponował jednak inny przebieg trasy, który ominąłby zabudowania, tak aby linia kolejowa prowadziła głównie przez tereny rolne i niezabudowane.

## Jak miałaby przebiegać nowa linia?

Pomysłodawca zakłada, że ze stacji kolejowej w Otwocku miałaby odgałęziać się trzeci tor w kierunku Celestynowa. Ten tor odchyliłby się w prawo za ul. Pułaskiego, przechodząc przez tereny leśne za osiedlem przy ul. Poniatowskiego i otwockimi TBS-ami. Potem przecięłby las między zabudową jednorodziną a Szkołą Podstawową nr 2, biegnąc wzdłuż ul. Narutowicza przy cmentarzu, i dalej przez lasy Śródborowa w kierunku Karczewa, gdzie tor miałaby wyjść za tzw. wielką rurą na wysokości osiedla Ługi, a stamtąd dalej w kierunku rzeki, przez Wisłę aż do gminy Konstancin-Jeziorna.

Przypominamy, że nowa koncepcja wpisuje się w szersze plany rozwoju komunikacji miejskiej w ramach Metropolii Warszawskiej 2030+ oraz Warszawskiego Węzła Kolejowego, uwzględniając również nową linię średnicową.

**Tekst i wizualizacja  
Agnieszka Jaskulska**

Trzy bezpłatne tygodniki, cztery powiaty, największy lokalny zasięg

Niezależne i wiarygodne lokalne źródło informacji z Twojej okolicy

Przeгляд  
sieć lokalnych tygodników



www.przeглядregionalny.pl



www.przeглядpiaseczyński.pl



www.przeглядotwocki.pl

Przeгляд  
sieć lokalnych tygodników

WYDAWCA: MIKAWAS SP. Z O.O.  
ADRES REDAKCJI: ul. Jana Pawła II 29, 05-500 Piaseczno  
KONTAKT Z REDAKCJĄ: redakcja@przeгляд.media  
Przeгляд Piaseczyński – www.przeглядpiaseczyński.pl  
Przeгляд Regionalny – www.przeглядregionalny.pl  
Przeгляд Otwocki – www.przeглядotwocki.pl  
Redakcja nie zwraca niezamówionych materiałów, nie ponosi odpowiedzialności za treści reklam i zastrzega sobie prawo do skrótów.

REDAKCJA:  
Łukasz Szymański, l.szymanski@przeгляд.media, 786 202 606  
Agnieszka Jaskulska, a.jaskulska@przeгляд.media, 784 490 002  
Agnieszka Deja, a.deja@przeгляд.media  
Paweł Ajdacki, p.ajdacki@przeгляд.media  
Rafał Lipski, r.lipski@przeгляд.media

REKLAMA:  
Dyrektor ds. Marketingu i Reklamy: Monika Komisarczyk, tel. 501 091 480, reklama@przeглядotwocki.pl, m.komisarczyk@przeглядotwocki.pl  
Monika Gwara, tel. 786 202 066, m.gwara@przeгляд.media  
Katarzyna Podołowska-Błądek, tel. 530 338 653, k.podolowska@przeгляд.media  
Agnieszka Milinković, tel. 570 401 774, a.milinkovic@przeгляд.media

Skład i studio graficzne: Małgorzata Kulesza

OGŁOSZENIA DROBNE: można składać na stronie www



**W KAŻDĄ ŚRODĘ, W KAŻDYM DOMU!**

# Co dzieje się z OIOM-em?

dokończenie ze str. 1

## POWIAT/OTWOCK

To miało być czasowe zawieszenie pracy Oddziału Anestezjologii i Intensywnej Terapii (OIOM) w Powiatowym Centrum Zdrowia, ale tymczasowa sytuacja nie zmienia się od miesięcy.

Jak już informowaliśmy, oddział intensywnej terapii w szpitalu powiatowym przy ul. Batorego w Otwocku nie funkcjonuje od początku czerwca br. Było to związane z odejściem trzech anestezjologów. W związku z zawieszeniem działalności oddziału, pacjenci wymagający intensywnej terapii są kierowani do innych placówek medycznych w regionie. Początkowo dyrekcja zapewniała, że to tymczasowe, ale placówce udało się zatrudnić

tylko jednego anestezjologa. Minęły jednak trzy miesiące, a oddział nadal nie został uruchomiony. Na jednej z ostatnich sesji Rady Powiatu, otwocki starosta Tomasz Laskus krótko tłumaczył trudną sytuację na OIOM-ie, gdzie od dłuższego czasu panowała zła atmosfera wśród pracowników, ale nie zdradzał szczegółów, ponieważ wiele przyczyn miało charakter personalny. O szczegóły zapytaliśmy dyrektora PCZ oraz otwockie starostwo.

### Jakie były powody zawieszenia działalności szpitala?

Powiatowe Centrum Zdrowia poinformowało Wojewodę Mazowieckiego, że z dniem 4 czerwca działalność Oddziału Anestezjologii i Intensywnej Terapii została czasowo zawieszona z powodu awarii klimatyzacji – mówi nam rzecznik prasowy w Staro-

stwie Powiatowym w Otwocku, Rafał Skwiot. – Jednocześnie PCZ zwróciło się z wnioskiem o zgodę na czasowe zaprzestanie działalności OAiIT na okres 25 dni, tj. od 19 czerwca do 13 lipca, z powodu braku wystarczającej obsady lekarskiej. W związku z faktem, że brak personelu uniemożliwił bezpieczne prowadzenie działalności oddziału, PCZ trzykrotnie składało wnioski do Wojewody Mazowieckiego o zgodę na czasowe zaprzestanie działalności OAiIT. Wojewoda każdorazowo wyrażał zgodę: 17 czerwca – zgoda na okres od 19 czerwca do 13 lipca, potem 9 lipca – zgoda na okres od 14 lipca do 12 sierpnia, oraz 10 sierpnia – zgoda na okres od 13 sierpnia – 11 września – wylicza Rafał Skwiot. I dodaje, że w sierpniu trwały również rozmowy rekrutacyjne z potencjalnymi kandydatami do pracy na oddziale. – Jednak ze względu na aktualny stan kadrowy i ogólnokrajowy niedobór lekarzy anestezjologów, PCZ złożyło kolejny wniosek do wojewody o czasowe zaprzestanie działalności w okresie od 12 września do 13 października – tłumaczy rzecznik prasowy otwockiego starostwa.

### Ilu lekarzy odeszło w czerwcu i ilu powinno pracować, aby oddział mógł normalnie funkcjonować? Ilu obecnie jest anestezjologów?

– W czerwcu z pracy odeszło trzech anestezjologów. Taka liczba specjalistów jest niezbędna do pełnego i bezpiecznego funkcjonowania oddziału. Obecnie szpital dysponuje personelem anestezjologicznym zapewniającym opiekę nad pacjentami na oddziałach ginekologii i chirurgii, co pozwala na realizację wszystkich zaplanowanych i niezbędnych zabie-



Na oddziale intensywnej terapii od dawna panowała zła atmosfera

gów operacyjnych bez zakłóceń – zapewnia Rafał Skwiot z otwockiego starostwa.

Pacjenci wymagający intensywnej terapii są kierowani do innych placówek medycznych w regionie

### Jakie są plany funkcjonowania OIOM-u, jeśli rekrutacja nowych lekarzy nie zakończy się do października?

– Obecnie wszystkie działania skupiają się na rekrutacji nowych lekarzy. Trwają rozmowy i procesy mające wzmocnić kadre. Szpital intensywnie współpracuje z potencjalnymi kandydatami, aby jak najszybciej wznowić pracę oddziału w pełnym wymiarze – odpowiada rzecznik prasowy starostwa.

### W jaki sposób szpital radzi sobie z nagłymi przypadkami wymagającymi intensywnej terapii?

– Nagłe przypadki wymagające intensywnej terapii są kierowane do pobliskich placówek medycznych w regionie. Od czasu czasowego zawieszenia działalności OIOM-u tylko dwóch pacjentów musiało zostać przetransportowanych. Jednocześnie w szpitalu cały czas pracuje anestezjolog obsługujący zabiegi chirurgiczne i ginekologiczne, dzięki czemu pacjenci nie odczuwają ograniczeń w dostępie do planowych operacji – podkreśla Rafał Skwiot.

### Czy wypłaty dla pracowników są realizowane na bieżąco?

– Wynagrodzenia dla pracowników szpitala są wypłacane terminowo. W ostatnim czasie zdarzyły się jedynie dwa jednodniowe opóźnienia z przyczyn operacyjnych, które zostały natychmiast skorygowane. Wszystkie umowy o pracę i cywilnoprawne są realizowane zgodnie z ustalonymi terminami – zapewnia Rafał Skwiot.

Tekst i zdjęcia  
Agnieszka Jaskulska

ARTYKUŁ SPONSOROWANY

## Czwarta edycja Dyniowego Pola w Mercure Wiązowna Brant!

Jesień nadchodzi pełna kolorów, zapachów i dyniowej magii. W tym iście bajkowym anturażu już 27 i 28 września startuje czwarta edycja Dyniowego Pola w Mercure Wiązowna Brant.

Od tej daty aż do końca października, w każdą sobotę i niedzielę w godzinach 12:00 - 17:00, czeka na Was wyjątkowa przestrzeń pełna zabawy, smaków i rodzinnych atrakcji.

### Jeszcze więcej atrakcji na jeszcze większej przestrzeni

– W tym roku powiększamy teren Dyniowego Pola – nowa przestrzeń, nowe atrakcje, jeszcze więcej zabawy i dyniowego latte! – zapowiada Kuba Wesołowski, współwłaściciel hotelu.

Na odwiedzających czeka ponad 40 atrakcji w jesiennym ogrodzie, położonym w otulinie Mazowieckiego Parku Krajobrazowego. W programie labirynt z autkami, skoczki, ping-pong, tunel, dojenie krowy, spotkania z alpakami, królikami i kozami, giga zjeżdżalnia, huśtawki, suchy basen, park linowy z tyrolkami, trampolina oraz pompowane zjeżdżalnie.

### „Dyniowa dieta-cud”

Nie zabraknie także jesiennych smaków – w strefie gastronomicznej czekają: zupa dyniowa, dania z grilla, ciasto marchewkowe oraz obowiązkowa Pumpkin Spice Latte. Dyniowe Pole, to również idealne miejsce na bajkowe sesje zdjęciowe i organizację urodzin w wyjątkowej scenarii.



Zarezerwuj weekend i odkryj w Mercure Wiązowna Brant pełną magii, jesienną krainę!

### Warto wiedzieć, że:

- Bilety wstępu kosztują 30 zł/os. (do kupienia na miejscu);
- Dzieci do pierwszego roku życia nie płacą za wstęp;
- Na odwiedzających czeka bezpłatny parking w wyznaczonych strefach.

**Mercure Wiązowna Brant**  
Majdan, ul. Równa 20, 05-462 Wiązowna  
Tel. 22 789 00 10  
www.branthotel.pl/dyniowe-pole  
f mercurewiazownabrant

**Aniolkowo**  
Niepubliczne Językowe Przedszkole Montessori  
Nenufarów 4, Warszawa  
aniolkowo@gmail.com  
608 152 688  
Program terapeutyczny  
Małe grupy  
www.aniolkowo.pl

**WARZYWNIACZEK**  
WARZYWA I OWOCE  
pon. - piąt. 7.00 - 18.00  
sob. 7.00 - 15.00  
Wybierz lokalnie,  
jedz zdrowo!  
Gdzie świeżość spotyka się z dobrym smakiem  
Radosna 2B  
Otwock  
798 395 809

# Witacze za blisko 100 tys. zł

## OTWOCK

Urzednicy planują wymianę zniszczonych witaczy przy wjazdach do miasta. Okazuje się, że to dość „kosztowna” zmiana.

W wielu polskich miastach stawia się tzw. witacze – efektowne tablice lub konstrukcje przy wjazdach, które pełnią funkcję informacyjną i promocyjną, podkreślając tożsamość i charakter miejscowości. Tak jest również w Otwocku, jednak dotychczasowe witacze są już zniszczone i w złym stanie technicznym, dlatego miasto planuje ich wymianę. O tym dyskutowano podczas jednej z miejskich Komisji Budżetu i Finansów, gdzie radni pytali m.in. o ich wygląd oraz przewidywane koszty realizacji.

### Gdzie będą nowe witacze?

Nowe tablice powitalne będą drewniane i swoim wyglądem nawiązywać do stylu świdermajer. Pierwsze z nich już ustawiono przy wjeździe do miasta od ul. Kołtąta przy moście dla Świdra, gdzie niedawno modernizowano drogę, a drugi witacz jest przy wjeździe z trasy 801 w ul. Kraszewskiego od strony Świdrów Wielkich. Miasto planuje ustawienie takich witaczy przy wjazdach do Otwocka na ulicach: Jana Pawła II, Żeromskiego, Narutowicza,



Nowe tablice powitalne będą drewniane i swoim wyglądem nawiązywać do stylu świdermajer

Armii Krajowej, Karczewskiej i Kraszewskiego.

### Tablice o dzielnicach i dodatkowa ławeczka z koziołkiem

Otwock jest rozległy i ma swoje dzielnice, dlatego poza typowymi witaczami na wjazdach do miasta chcemy ustawić tablice informacyjne o dzielnicach: Mładz, Otwockie Kresy, Świder czy Świdry Wielkie, bo takich oznaczeń obecnie brakuje – wyjaśnia prezydent Otwocka, Jarosław Margielski.

Miasto planuje przeznaczyć na realizację tego zadania ok. 100 tys. zł.

W tej kwocie uwzględniono również zakup dodatkowej ławki z Koziołkiem Matołkiem (pierwsza była bezpłatna) – jak już wcześniej pisaliśmy, ławka spodobała się nie tylko mieszkańcom, ale także władzom miasta. Pierwsza taka ławka obecnie stoi na terenie SP 12, która nosi imię Kornela Makuszyńskiego, twórcy bajkowej postaci. Druga ma także stanąć przy tej szkole, ale na nowym placu zabaw.

Komisja budżetu pozytywnie zapiniowała projekt.

Tekst i zdjęcie  
Agnieszka Jaskulska

# Szczęśliwy finał poszukiwań Mikiego

## KOŁBIEL

Po tym, jak pies uciekł po wypadku samochodu, w którym jechał ze swoim panem, jego historia poruszyła ludzi w całej Polsce.

To historia, która poruszyła serca wielu osób. Kilka dni temu pisaliśmy o wypadku samochodu osobowego i ciężarówki na drodze krajowej nr 50 w Kołbieli. Kierowca osobówki, chcąc uniknąć tragedii, zjechał do rowu. W aucie był także jego ukochany pies – dziesięcioletni Miki. Przerazony hałasem i zamieszaniem związanym z akcją ratowniczą, piesek pobiegł w nieznanym kierunku.

Kilka dni temu opiekunowie Mikiego poprosili naszą redakcję o pomoc w nagłośnieniu poszukiwań pieska. Historia poruszyła tysiące osób – nasz artykuł miał ponad 4400 udostępnień.

Dziś możemy przekazać najlepszą wiadomość – Miki się odnalazł! Przerazony i zdezorientowany błąkał się w

okolicach, gdzie zaginął. Dzięki czujności i zaangażowaniu wielu osób udało się go odnaleźć i bezpiecznie sprowadzić do domu.

W piątek wieczorem życzliwa pani zadzwoniła do taty, informując, że widziała Mikiego w okolicy miejscowości Borków, niedaleko Rudna. Wskazała dokładne miejsce na mapie. Tata pojechał go szukać i traf chciał, że Miki w trakcie poszukiwań pojawił się przy domu osób, które go dokarmiły. Dalej była już tylko ogromna radość i szczęście – opowiadają Tomasz i Aleksandra, rodzina, która poszukiwała pieska. I tłumaczą: – Okazało się, że w tamtej okolicy mieszkało małżeństwo, które kilka dni wcześniej zauważyło Mikiego i postanowiło mu pomóc. Piesek przychodził do nich na jedzenie, a potem chował się w pobliskim lasku. Dzięki tej trosce przetrwał prawie dwa tygodnie. Bardzo dziękujemy im za tę pomoc i ogromne serce – podkreśla rodzina.

– Dzięki nieocenionej pomocy osób, które się zaangażowały w poszu-



W akcję poszukiwawczą włączyli się Czytelnicy „Przeгляdu”. Udostępniali informacje na Facebooku i innych social mediach

kiwania Mikiego – z fundacji prozwierzęcych, znajomych, a także zupełnie obcych ludzi, którzy po prostu kochają zwierzęta – nasz mały piesek miał szansę powrócić do domu. Mamy nadzieję, że takich historii będzie więcej i że nadal będziemy sobie wzajemnie pomagać, by zaginione psy i koty mogły wracać do kochających rodzin – dodają Tomasz i Aleksandra.

Rodzina składa ogromne podziękowania wszystkim zaangażowanym w poszukiwania Mikiego oraz naszej redakcji za nagłośnienie sprawy.

Agnieszka Jaskulska

# Incydent na kominie dawnej kotłowni

## OTWOCK

Służby ratownicze otrzymały zgłoszenie o osobie, która weszła na teren dawnej, opuszczonej kotłowni.

W piątek (19 września) w południe okoliczni mieszkańcy powiadomili służby, że na teren dawnej kotłowni przy ul. Sportowej w Otwocku

### Mieszkańcy mają swoje pomysły

Na naszym portalu pod artykułem na temat kotłowni rozgorzała dyskusja:

Pani Katarzyna: – Przy takim układzie budynku pasowałaby galeria handlowa, kino, sala zabaw, bilard, fitness club – mały kombinat formy połączony z relaksem.

Pani Monika: – Forum Muzyki z salą koncertową i szkołą muzyczną dla dzieci – nie musiałyby tracić czasu na



Wiele lat temu kotłownia OSM została zamknięta i od tamtej pory budynek niszczeje

znowu ktoś wszedł na wysoki komin. Podejrzewano, że może to być próba samobójcza, dlatego na miejsce skierowano straż pożarną i policję.

### Interwencja służb

Szybko okazało się jednak, że nie była to próba targnięcia się na życie, lecz wizyta... konserwatora.

– Na komin wszedł pracownik operatora telefonii komórkowej, który sprawdzał urządzenia. Takie prace są wykonywane systematycznie – mówi mł. asp. Bartłomiej Śniadała ze stołecznej policji. I dodaje, że dobrze, iż okoliczni mieszkańcy zachowali czujność i natychmiast powiadomili służby. – W przypadku jakichkolwiek podejrzeń zawsze warto reagować, bo szybkie zgłoszenie może uratować komuś życie – podkreśla policjant.

### Co dalej z pustostanem?

Na teren dawnej kotłowni zaglądać także miłośnicy urbexu, czyli pasjonatów opuszczonych budynków. Kiedyś działała tam kotłownia Otwockiej Spółdzielni Mieszkaniowej, ale po jej zamknięciu budynek stał pusty. Planowano tam stworzyć kawiarnię, restaurację, a nawet kino, jednak ostatecznie budynek od lat niszczeje i straszy okolice.

dojazdy do Warszawy.

Pan Krzysztof: – Może pomyśleć o dzieciach z autyzmem, Aspergerem czy upośledzeniem – stworzyć miejsca do rehabilitacji dla tych dzieci.

Pani Ewa: – Motelik z restauracją na dachu. Mało mamy restauracji. Bilard, może kregle...

Pan Mariusz: Niech będzie cokolwiek, byle nie to straszdyło.

Pani Katarzyna: – Miał być Comeln (punkt usługowo-rozrywkowy) z tarasem widokowym.

### Jakie plany ma miasto?

Władze Otwocka planują zburzyć dawną kotłownię i przekształcić teren w nowoczesną przestrzeń publiczną. Zanim projekt będzie mógł zostać zrealizowany, konieczne jest uregulowanie spraw prawnych związanych z własnością działki.

– Wobec budynku oraz otaczającego terenu została już wszczęta procedura przewidziana dla inwestycji celu publicznego. Na tym terenie planowany jest zielony skwer z ławeczkami oraz miejsca postojowe. Stan techniczny budynku nie pozwala na jego wykorzystanie. Inną kwestią jest deficyt miejsc parkingowych w tym rejonie – komentuje prezydent Otwocka, Jarosław Margielski.

Agnieszka Jaskulska

## Wyrzutnia przeciwpancerna znaleziona nad jeziorem Łacha

### W JÓZEFÓW

W powiecie otwockim interweniowały służby – żandarmeria, pirotechnicy, saperzy, policja i straż pożarna.

W piątkowy wieczór (13 września) spacerowicz natknął się na podejrzany przedmiot przypominają-

darmeria Wojskowa. Mundurowi zabezpieczyli miejsce zdarzenia. Służby ustalają pochodzenie przedmiotu, jego stan techniczny oraz to, w jaki sposób trafił do lasu.

Przedmiot zostanie przewieziony na poligon, gdzie po dokładnych oględzinach zostanie bezpiecznie zutyliзовany. Zapewniono również, że nie było żadnego zagrożenia dla mieszkańców,



Militarne znalezisko zostanie przewiezione na poligon

cy ręczną wyrzutnią, znajdujący się na zalesionym terenie w dawnym korycie Wisły przy jeziorze Łacha w Józefowie. Znalezisko natychmiast postawiło na nogi wszystkie służby.

### „Bombowe” odkrycie nad jeziorem

Żandarmeria Wojskowa poinformowała, że prowadziła tam czynności. – Policja natrafiła na przedmiot przypominający poradziecką wyrzutnię pocisków przeciwpancernych typu Fagot. Na miejscu interweniowali biegły z Laboratorium Kryminalistycznego Żandarmerii Wojskowej, pirotechnicy oraz saperzy, którzy zabezpieczali i sprawdzali znalezisko – podała Żan-

a działania służb prowadzone były w terenie zalesionym, więc nie było potrzeby ewakuacji.

### Do czego służyło to urządzenie?

W Józefowie odkryto przedmiot przypominający radziecką ręczną wyrzutnię pocisków przeciwpancernych typu Fagot. Jest to przenośna broń przeciwpancerna, zdolna do przebijania pancerza czołgów i innych pojazdów opancerzonych, szeroko stosowana w czasach ZSRR i państwach Układu Warszawskiego. Broń została wprowadzona do uzbrojenia różnych państw w latach 70. XX wieku.

Agnieszka Jaskulska

## Co ze żłobkiem w Zakręcie?

### WIAZOWNA

Gmina przygotowała projekt. Był nawet przetarg, ale inwestycja utknęła.

Urząd Gminy Wiązowna od dawna przygotowuje się do budowy nowego gminnego żłobka przy ul. Podgórznej w miejscowości Zakręt na wysokości Traktu Brzeskiego i Nowego Konika. Inwestycja uzyskała dofinansowanie z rządowego programu Małuch+, a jej całkowity koszt szacowany jest na ponad 4,8 mln zł. W budżecie gminy na 2025 rok Rada Gminy zabezpieczyła ponad 2,8 mln zł na realizację tego przedsięwzięcia. Inwestycja będzie jednak realizowana później, niż planowano.

### Nowoczesny obiekt dla dzieci

Na działce o powierzchni 6 tys. m<sup>2</sup> w Zakręcie powstanie nowoczesny, jednokondygnacyjny żłobek o powierzchni użytkowej 460 m<sup>2</sup>. Placówka zapewni opiekę 73 dzieciom do 3. roku życia. W budynku znajdują się trzy sale dydaktyczne z własnym zapleczem sanitarnym, a także pomieszczenia gospodarcze, biurowe, wózkownia i pręstrzeń do przewijania dzieci.

Dużym atutem placówki będzie profesjonalnie wyposażona kuchnia, w której posiłki będą przygotowywane na miejscu – będą tam m.in. pomieszczenia magazynowe, chłodnicze oraz strefa do przygotowania wstępnego warzyw i dezynfekcji jaj. Budynek będzie także wyposażony w hybrydowy system grzewczy, instalację fotowoltaiczną, monitoring i system alarmowy, co zapewni wysoki standard oraz bezpieczeństwo dzieci i personelu.

Na terenie żłobka przewidziano zieleń oraz plac zabaw (realizowany w ramach osobnego zadania), a także ławki i kosze na śmieci. Powstaną



W Zakręcie planowana jest budowa nowoczesnego jednokondygnacyjnego żłobka

chodniki, ponad 30 miejsc parkingowych, altana śmietnikowa, zbiornik na deszczówkę, szambo z przyłączem kanalizacyjnym, kanalizacja deszczowa z systemem rozsączania oraz przyłącza gazowe i wodociągowe.



W nowej placówce znajdzie opiekę ponad 70 malutkich dzieci

### Przetarg i dwadzieścia ofert

Na początku roku gmina ogłosiła przetarg na budowę nowego żłobka w Zakręcie, do którego zgłosiło się aż 20 firm m.in. z Warszawy, Żanęcina, Celestynowa, Sulejówka i Kobyłki. Oferty były bardzo zróżnicowane – najniższa kwota, 4,17 mln zł, wpłynęła od firmy z Siedlec, a najwyższa, ponad 7,45 mln zł, od przedsiębiorstwa z Mińska Ma-

zowieckiego. Część ofert, m.in. z Siedlec, Warszawy, Sulejówka i Żanęcina, mieściła się w planowanym budżecie gminy, jednak ostatecznie przetarg został unieważniony.

### Będzie drożej?

Gmina unieważniła przetarg na budowę żłobka w Zakręcie z powodu przedłużającej się procedury uzyskania pozwolenia na budowę. Starostwo Powiatowe w Otwocku nakazało wprowadzenie zmian w projekcie, w tym podwyższenie klasy odporności pożarowej budynku (obiekt jest na terenie zalesionym), co wiąże się z koniecznością zastosowania dodatkowych środków ochrony przeciwpożarowej i zmian materiałowych. W uzasadnieniu unieważnienia czytamy, że zmiany te generują dodatkowe koszty i wcześniej nie były przewidziane, dalsze prowadzenie przetargu w dotychczasowej formie nie leży w interesie publicznym. Gmina przystąpi teraz do dostosowania dokumentacji projektowej do nowych wymagań.

Agnieszka Jaskulska

R E K L A M A

**TERAPEUTYCZNE PRZEDSZKOLE DLA DZIECI ZE SPEKTRUM AUTYZMU**

ZAPRASZAMY DO KONTAKTU:  
biuro.laudame@gmail.com  
tel. 570 122 006  
Radosna 2B  
Otwock

**laudame**  
przedszkole · poradnia

**Trwa rekrutacja 2025/2026**

W ofercie stała terapia:

- Psychologiczna
- Logopedyczna
- Pedagogiczna
- Integracji sensorycznej
- Treningu Umiejętności Społecznych

**Czesne 700 zł**

Kameralne grupy, profesjonalna opieka, dodatkowe zajęcia m.in.: dogoterapia, sensoplastyka, ceramika, spotkania z kucykami i alpaki, lego.



## Osiedle Natura – Twoje miejsce blisko Warszawy

*Wybór wymarzonego domu to decyzja, która łączy marzenia o własnej przestrzeni, bezpieczeństwie i komforcie z praktycznym spojrzeniem na codzienne życie. Coraz więcej osób poszukuje lokalizacji, które zapewniają spokój i bliskość natury, a jednocześnie nie wymagają rezygnacji z udogodnień dużego miasta. Taką propozycję oferuje Osiedle Natura w Kazimierowie (gmina Halinów) – nowoczesna inwestycja oddalona zaledwie o 25 km od centrum Warszawy.*

Cieszy fakt, że dzięki pracy całego zespołu pierwszy etap inwestycji został w całości sprzedany, zaś w drugim etapie z 8 domów sprzedano już 5, rozpoczęła się również sprzedaż segmentów w ramach etapu trzeciego. To doskonały moment, by dołączyć do grona osób, które postawiły na komfortowe życie blisko stolicy.

### Kameralne osiedle z dużymi ogrodami

Osiedle Natura to kompleks 11 eleganckich budynków, w których łącznie zaplanowano 41 lokali mieszkalnych. Każdy z nich został zaprojektowany tak, by zapewnić maksimum wygody i prywatności. Niezwykłym atutem inwestycji są ogrody o powierzchni sięgającej nawet 365 m<sup>2</sup> – idealne miejsce na relaks, zabawę dzieci czy spotkania z przyjaciółmi. Do wyboru są dwa warianty domów: wewnętrzne o powierzchni 107,27 m<sup>2</sup> oraz zewnętrzne – 118,76 m<sup>2</sup>. Standardem są także dwa miejsca parkingowe przypisane do każdego lokalu.

### Ekologiczne technologie dla oszczędności

W nowoczesnym budownictwie liczy się nie tylko estetyka, ale i ekonomia. Dlatego każdy dom w Osiedlu Natura wyposażony został w pompę ciepła i system rekuperacji, co pozwala znacząco obniżyć koszty eksploatacji i zapewnić zdrowy mikroklimat we wnętrzach. Ogrzewanie podłogowe dba o równomierny rozkład ciepła, podnosząc komfort

codziennego użytkowania. To rozwiązania, które nie tylko chronią środowisko, lecz także przekładają się na realne oszczędności.

### Bezpieczna i kameralna przestrzeń

Osiedle Natura zostało zaprojektowane z myślą o rodzinach i osobach, które cenią spokój. Cały teren jest ogrodzony, co zapewnia prywatność i bezpieczeństwo. Kameralny charakter osiedla sprzyja budowaniu sąsiedzkich więzi i tworzeniu prawdziwej wspólnoty.

### Blisko Warszawy, blisko natury

Położenie w Kazimierowie, na terenie gminy Halinów, daje wyjątkowe możliwości komunikacyjne. Dojazd samochodem do centrum Warszawy zajmuje około 30 minut – dzięki bliskości autostrady A2 i trasy DK2. Równie wygodną alternatywą jest podróż koleją – stacja PKP Halinów pozwala dotrzeć do stolicy w podobnym czasie. Dzięki temu mieszkańcy mogą łączyć spokój podmiejskiego życia z wygodą codziennego korzystania z oferty dużego miasta.

### Wszystko, czego potrzebujesz na co dzień

W sąsiedztwie inwestycji znajduje się pełna infrastruktura niezbędna dla rodzin i osób aktywnych. W okolicy działają szkoły, przedszkola, sklepy, restauracje, a także plac zabaw. Osoby ceniące kontakt z przyrodą

z pewnością docenią pobliskie stawy w Halinowie – doskonale miejsce na spacer i odpoczynek w otoczeniu natury.

### Standard, który wyróżnia

Projekt Osiedla Natura to przykład przemyślanego połączenia funkcjonalności z estetyką. Domy budowane są z wykorzystaniem wysokiej jakości materiałów, co zapewnia trwałość i wygodę na lata. Zadbano również o części wspólne osiedla, które tworzą przyjazną przestrzeń sprzyjającą relaksowi i integracji mieszkańców.

### Wybierz swój dom już dziś

Oferta obejmuje różne układy lokali – zarówno segmenty wewnętrzne, jak i narożne. Każdy został zaprojektowany tak, by w pełni odpowiadał potrzebom rodzin i osób poszukujących przestronnego, komfortowego domu. Na stronie inwestycji dostępne są szczegółowe karty poszczególnych lokali, wraz z metrażem i planami pomieszczeń.

Jeśli marzysz o nowoczesnym domu w otoczeniu zieleni, a jednocześnie chcesz cieszyć się łatwym dostępem do Warszawy, Osiedle Natura jest miejscem stworzonym właśnie dla Ciebie. To najlepszy moment, by spełnić marzenie o idealnym miejscu do życia. **Zapraszamy na naszą stronę [www.osiedle-natura.com.pl](http://www.osiedle-natura.com.pl), gdzie możecie Państwo odbyć Wirtualny Spacer po okolicy osiedla oraz wybranego przez Państwa mieszkania.**



osiedle zamknięte



duże ogródki



rekuperacja



pompa ciepła



ogrzewanie podłogowe

# Na co zwrócić uwagę przy zakupie mieszkania lub domu?

Zakup mieszkania czy domu to jedna z najważniejszych decyzji w życiu. W powiecie otwockim i warszawskim Wawrze rynek nieruchomości rozwija się intensywnie – coraz częściej łącząc bliskość natury z wygodą miejskiego życia. Deweloperzy wprowadzają szeroką gamę inwestycji: od kameralnych apartamentowców, przez segmenty, po osiedla domów jednorodzinnych. Co warto wziąć pod uwagę, planując zakup w tej części Mazowsza?

## Lokalizacja i komunikacja

Bliskość Warszawy to duży atut, ale równie ważne są dobre połączenia komunikacyjne. Kolej podmiejska i SKM zapewniają szybki dojazd do centrum, a modernizowana droga krajowa nr 17 poprawia komfort podróży samochodem. Z kolei w samej dzielnicy Wawer

ni, tak charakterystycznym dla powiatu otwockiego i Wawra.

## Powierzchnia i układ

Kupujący zwracają uwagę na praktyczny rozkład – osobne sypialnie, przestronne salony oraz dodatkowe pomieszczenia. Atutem są balkony, tarasy czy ogródki przydomowe, które



## Nowe trendy i styl życia

Deweloperzy coraz częściej stawiają na ekologiczne rozwiązania – energooszczędne systemy ogrzewania, panele fotowoltaiczne czy stacje do ładowania samochodów elektrycznych. W ofercie pojawiają się także mieszkania przygotowane pod pracę zdalną, z wydzielonymi przestrzeniami biurowymi oraz inteligentne systemy zarządzania domem.

Wybierając mieszkanie lub dom w powiecie otwockim czy w Wawrze, warto uwzględnić zarówno bliskość Warszawy, jak i wyjątkowe walory przyrodnicze regionu. Lokalni deweloperzy odpowiadają na rosnące oczekiwania kupujących,

oferując różnorodność – od ekologicznych mieszkań po nowoczesne domy z ogródkami. To połączenie natury i wygody sprawia, że Otwock i Wawer stają się coraz bardziej atrakcyjnym miejscem do życia.



powstają nowe inwestycje drogowe i transportowe, które dodatkowo zwiększają atrakcyjność lokalizacji.

w tej części Mazowsza szczególnie docenia się ze względu na bliskość lasów i terenów rekreacyjnych.

## Standard i różnorodność oferty

Na lokalnym rynku dominują mieszkania w kameralnych budynkach oraz domy w zabudowie szeregowej i bliźniaczej. Deweloperzy coraz częściej oferują zróżnicowane metraże – od kompaktowych lokali dla singli po przestronne mieszkania rodzinne z ogródkami. Popularne są też osiedla łączące nowoczesną architekturę z otoczeniem ziele-

## Otoczenie i infrastruktura

Powiat otwocki słynie z sosnowych lasów i zdrowego mikroklimatu. Bliskość Mazowieckiego Parku Krajobrazowego, terenów nad Świdrem czy Wisłą podnosi atrakcyjność nieruchomości. W ostatnich latach powstało tu również wiele nowych szkół, przedszkoli i obiektów sportowo-rekreacyjnych. Dla rodzin z dziećmi to istotny argument przemawiający za wyborem tej lokalizacji.

## Ceny i rynek

Ceny na rynku są zróżnicowane – w centralnych częściach dzielnicy czy bliżej Warszawy są wyższe, natomiast w dalszych lokalizacjach można znaleźć bardziej przystępne oferty. Coraz większy popyt na mieszkania w otoczeniu zieleni sprawia jednak, że nieruchomości w tych rejonach systematycznie zyskują na wartości.

R E K L A M A

**Meble z Drewna**

ul. Płowiecka 25, Warszawa  
22 815 35198, 501 040 501

rabat 5% na meble

www.MebleSosnowe.Eu

**DUŻY WYBÓR!!! NISKIE CENY!!!**

R E K L A M A

**ELASTYCZNY HARMONOGRAM**

[www.greenwoodpark.pl](http://www.greenwoodpark.pl)

**GREENWOOD PARK**

Nowa inwestycja

**Osiedle Greenwood Park**  
ul. Jeździecka 30, Warszawa – Wesoła  
tel. 606 292 908

# VI EDYCJA MAPY REKOMENDOWANYCH INWESTYCJI DEWELOPERSKICH

**13** ul. Zagórzeńska 52, Warszawa  
☎ 570 300 503



Wawer Park to otoczone zielenią, gotowe osiedle domów w zabudowie bliźniaczej o powierzchni od 93 do 100 m<sup>2</sup>, z dodatkowym funkcjonalnym poddaszem o powierzchni 50 m<sup>2</sup>. Każdy dom posiada własny ogród do 427 m<sup>2</sup>. Na terenie inwestycji znajduje się też prywatny park o powierzchni ponad 1 000 m<sup>2</sup>.

**WAWER PARK**  
www.wawerpark.pl

Developer: Albero Invest

**12** ul. Sowa, Stefanówka (gm. Wiązowna)  
☎ 690 835 235



Osiedle Dobry Poranek to 44 mieszkania o pow. od 30 do 70 m<sup>2</sup> i 5 lokali usługowych o pow. od 65 do 217 m<sup>2</sup>. To również świetna lokalizacja zapewniająca bezproblemowy dojazd do Warszawy oraz w kierunku drogi ekspresowej S17 i autostrady A2, bliskie sąsiedztwo terenów zielonych.

**DOBRY PORANEK**  
www.dobry-poranek.pl

Developer: Grupa MDM

**11** ul. Wiązana, Wawer, Warszawa  
☎ 601 484 272



Apartamenty Wiązana to niewielkie osiedle w Wawrze – dwadzieścia mieszkań i segmentów o powierzchniach 77, 93 i 125m<sup>2</sup>. Przemysłane rozwiązania, wysoka jakość i spokojna okolica. Duże tarasy i ogródki to dodatkowa przestrzeń, którą zaaranżujesz według własnego uznania. Początek sprzedaży jesienią 2025.

**APARTAMENTY WIĄZANA**  
www.apartamentywiazana.pl

Developer: Wars Properties

**10** ul. Kruczka (róg ul. Bielika) Budziska, gm. Halinów  
☎ 571 796 029



Domy gotowe do odbioru! Wysoki standard wykończenia. Powierzchnia domu: 166,29 m<sup>2</sup>, duże, ogrodzone działki: 500-600 m<sup>2</sup>, zabudowa bliźniacza. Orle Zacisze to idealne miejsce dla osób, które marzą o ciszy i spokoju w otoczeniu zieleni, a jednocześnie chcą mieć szybki i wygodny dojazd do Warszawy.

**ORLE ZACISZE**

Developer: UNIBUD HOME

**9** ul. Jeździecka 30 Warszawa – Wesoła  
☎ 606 292 908



Greenwood Park – nowoczesna, kameralna inwestycja przy ul. Jeździeckiej w Warszawie-Wesołej. To idealne miejsce dla tych, którzy cenią spokój, naturę i szybki dojazd do centrum miasta. Oferujemy 108 komfortowych mieszkań o zróżnicowanych układach i metrażach. Do dyspozycji mieszkańców przewidzieliśmy garaż podziemny z 112 miejscami parkingowymi oraz 31 komórkami lokatorskimi.

**OSIEDLE GREENWOOD PARK**  
www.greenwoodpark.pl

Developer: GREENWOOD II Sp. z o.o.



**14** Kąck, gm. Wiązowna  
☎ 514 621 579



Osiedle złożone z 14 budynków zlokalizowanych w Kącku, nieopodal Warszawy, położonych w cichym i malowniczym miejscu, wyposażonych w najlepsze rozwiązania technologiczne, zapewniające trwałość, minimalizujące zużycie energii oraz ograniczające emisję gazów.

**OSIEDLE LEŚNA DOLINA**  
www.lesna-dolina.com.pl

Developer: UNIBUD HOME

**8** Biuro sprzedaży: Bartycka 85, Warszawa  
☎ 693 909 060



Nowy etap inwestycji w spokojnym i zielonym zakątku Marysina Wawerskiego, w którym zaprojektowaliśmy 41 mieszkań – 2-pokojowych lokali po 4-pokojowe apartamenty idealne dla rodzin. W budynku oferujemy ustawne pokoje z otwartymi kuchniami, sypialnie i garderoby. Wygodna lokalizacja: stąd kilka kroków dzieli Cię do komunikacji miejskiej, Dworca PKP i sklepów.

**APARTAMENTY NOWY MARYSIN**  
www.marysin7.apm-development.com.pl

Developer: APM Development

**1** ul. Borówkowa, Kazimierów  
☎ 72 111 6666



Osiedle Natura to nowoczesne, kameralne osiedle segmentów, realizowane w 4 etapach. Zlokalizowane jest w malowniczym Kazimierowie (gm. Halinów). Zapewnia mieszkańcom spokój i komfort życia, z dala od zgiełku dużego miasta. Do wyboru 2 warianty metrażu – 107,27m<sup>2</sup> i 118,76m<sup>2</sup>.

**OSIEDLE NATURA**  
www.osiedle-natura.com.pl

Developer: SPV 1 Halinów sp. z o.o.

**2** Warszawa – Wawer  
☎ 535 457 973



Domy na największych działkach w Wawrze. Nowoczesne osiedle w zabudowie bliźniaczej. Przestronne, natura, elegancki design, duże drewniane okna, dwustanowiskowy garaż. Jasne wnętrza, duże tarasy, działki do 994 m<sup>2</sup>. Domy gotowe do odbioru, ostatnie 3 lokale w sprzedaży.

**OSIEDLE BYŚŁAWSKA**  
www.arche.pl

Developer: Arche S.A.

**3** ul. Poniatowskiego, Otwock  
☎ 510 200 021



Zamieszkać w Uzdrowsku. Poniatowskiego 28 to kameralny 3-piętrowy budynek z windą i garażem podziemnym, świetnie wpisujący się w willową zabudowę ulicy Poniatowskiego, zlokalizowany w pobliżu Parku Miejskiego i centrum miasta Otwocka. Wyjątkowy, stylowy i w pełni zintegrowany z otoczeniem projekt zakłada 30 mieszkań o pow. od 27 do 81m<sup>2</sup>. Biuro sprzedaży: ul. Gen. Hallera 9, Otwock Developer: Mak Dom Holding S.A.

**PONIA TOWSKIEGO 28**  
www.makdom.pl

Developer: Mak Dom Holding S.A.

**4** ul. Zwoleńska, Warszawa  
☎ 22 322 70 03



Zwoleńska Trakt to świetne miejsce do zamieszkania w dzielnicy słynącej z dużej ilości zieleni i terenów rekreacyjnych. Osiedle składa się z dwóch kameralnych, trzypiętrowych budynków z windą garażem podziemnym i miejscami parkingowymi. Funkcjonalne mieszkania od 40 do 54 m<sup>2</sup>. Biuro sprzedaży: Al. Niepodległości 54, Warszawa Developer: Mak Dom Holding S.A.

**ZWOLEŃSKA TRAKT WARSZAWA**  
www.makdom.pl

Developer: Mak Dom Holding S.A.

**5** ul. Równa, Majdan  
☎ 505 327 000



Zespół 36 domów jednorodzinnych z ogrodem blisko Starej Miłosny. ~100m<sup>2</sup> z pompą ciepła, rekuperacją, klimatyzacją i ogrzewaniem podłogowym w całym domu. Salon z otwartą kuchnią, 2 łazienki, pralnia i 3 sypialnie już od 999.000 zł.

**MOD.ERN MIŁOSNA**  
www.moddevelopment.pl

Developer: mod.development

**6** Bojarów, Otwock  
☎ 535 457 973



Grupa Arche rewitalizuje zabytkowy Dwór Bojarów w Otwocku. Powstają zielone tarasy, sale warsztatowe i udogodnienia dla seniorów. Obok dworku powstanie osiedle z 130 mieszkaniami i 40 lokalami inwestycyjnymi. Projekt łączy historię z nowoczesnością.

**ARCHE DWÓR BOJARÓW**  
www.arche.pl

Developer: Arche S.A.

**7** ul. Południowa, Góraszka  
☎ 786 174 526



Osiedle NOVA GÓRASZKA – 64 nowoczesne domy o powierzchni 147,95 m<sup>2</sup> z garażami i ogródkami, tylko 3 km od granicy Warszawy. Wybierz stan deweloperski i zaprojektuj przestrzeń według siebie lub opcję „pod klucz” i zamieszkać od razu. Postaw na komfort i ekologię w zielonej okolicy.

**NOVA GÓRASZKA**  
www.novagoraszka.pl

Developer: GOMIKO

R E K L A M A



APARTAMENTY  
NOWY MARYSIN VII



# SUPER OFERTA!

# BOGATY WYBÓR MIESZKAŃ

Bliski termin zakończenia – II kwartał 2026

 22 847 91 86, 22 847 91 84

 [sprzedaz@apm-development.pl](mailto:sprzedaz@apm-development.pl)

R E K L A M A

MOD.ERN  
MIŁOSNA

NOWA INWESTYCJA  
W SPRZEDAŻY

www.mod.pl

## Metamorfoza łazienki bez remontu

*Czasem marzy się nam odświeżenie łazienki – najlepiej bez kucia płytek, wymiany armatury i dużych wydatków. To możliwe! Kilka przemyślanych rozwiązań wystarczy, by zwykle wnętrze zyskało nowy charakter, było funkcjonalne i przyjemne w codziennym użytkowaniu.*

### Plan zmian – krok po kroku

Zanim zaczniemy zakupy, warto ustalić plan działania. Zastanówmy się, jakie



Fot. KIK

kolory mają dominować – czy chcemy ożywić białą łazienkę, czy nadać jej bardziej elegancki charakter. Ściany traktujmy jako bazę, do której dobierzemy tekstylia, akcesoria i drobne meble w spójnej kolorystyce.

### Kolorowe dodatki i tekstylia

Najłatwiej odmienić łazienkę za pomocą barwnych akcentów:

- Akcesoria – zestaw mydelniczki, kubka i szczotki w spójnej tonacji potrafi wprowadzić harmonię lub dodać wyrazistości. Neutralne odcienie zapewnią naturalny efekt, a złoto, srebro czy czerń – klimat glamour.
- Ręczniki – miękkie, puszyste, w nowych kolorach czy wzorach, błyskawicznie wnoszą świeżość.
- Rośliny – nawet sztuczne dodają naturalnego akcentu. Sukulenty w małych

doniczkach czy większe ozdobne okazy w wiklinowych osłonkach świetnie ożywają przestrzeń.

- Lustro – ciekawy kształt, np. okrągłe z jutowym wykończeniem, może stać się centralnym punktem wnętrza.
- Dekoracje – modne figurki ceramiczne, np. zwierzęta czy motywy orientalne, nadadzą łazience charakteru.
- Zasłona prysznicowa – wymiana to szybki i tani sposób na zmianę aranżacji.
- Dywanik – miękki i antypoślizgowy w pastelowych kolorach sprawi, że wnętrze stanie się przytulniejsze.
- Regał słupek lub skrzynia – pozwoli uporządkować akcesoria i jednocześnie będzie ozdobą.

### Małe zmiany, wielki efekt

Nawet drobne dodatki potrafią całkowicie odmienić wygląd łazienki. Dzięki



kilku prostym pomysłom można stworzyć wnętrze, które będzie świeże, przy-



tulne i inspirujące – bez dużych kosztów i uciążliwego remontu.

Fot. KIK

R E K L A M A

# Zamieszkać w cichym i malowniczym miejscu

tel. 514 621 579    www.lesna-dolina.com.pl

**LEŚNA DOLINA**  
Kąck, gm. Wiązowna

- Powierzchnia domu: 158 m<sup>2</sup>
- Działka 550 m<sup>2</sup> dla każdego lokalu
- Przewidziany taras i garaż
- Nowoczesne rozwiązania
- Bogata infrastruktura

# OSK Start świętował 100-lecie

## OTWOCK

To była okazja nie tylko do wspomnień, ale także do wyrażenia wdzięczności wszystkim, którzy przez lata wspierali klub.

Choć jubileusz 100-lecia Otwockiego Klubu Sportowego „Start” przypadł w zeszłym roku, dopiero teraz udało się zorganizować uroczystość. W sobotę, 13 września w hotelu w Wawrze odbyła się uroczysta gala z okazji 100-lecia OKS „Start”. W wydarzeniu uczestniczyło ponad 200 osób, w tym parlamentarzyści, przedstawiciele samorządu, prezesi związków sportowych, sponsorzy oraz byli i obecni zawodnicy i działacze. Podczas gali wręczono odznaczenia i wyróżnienia sportowcom, trenerom i działaczom, którzy przez lata budowali prestiż klubu. Uczestnicy wspominali bogatą historię OKS „Start”. Uroczystość uświetnił występ Michała Niemca.

## Klub z tradycją i przyszłością

OKS „Start” to jeden z najstarszych i najbardziej zasłużonych klubów sportowych w regionie. Powstał w 1924 roku z inicjatywy młodzieży otwockiego gimnazjum, która chciała rozwijać swoją pasję do sportu i rywalizacji. W czasie swojej świetności zawodnicy rywalizowali w barwach klubu w piłce nożnej, lekkoatletyce, podnoszeniu ciężarów, tenisie, judo, karate oraz biegach na orientację, odnosząc sukcesy zarówno na arenie wojewódzkiej, jak i ogólnopolskiej.

Agnieszka Jaskulska



Uroczysta gala odbyła się w hotelu w Wawrze

### Klub wychował wielu utalentowanych sportowców:

#### Lekkoatletyka

**Tadeusz Ślusarski** – złoty medalista olimpijski w skoku o tyczce (Montreal 1976), srebrny medalista igrzysk w Moskwie 1980, później trener w klubie.

**Rafał Korc** – brązowy medalista paraolimpijski w Londynie 2012, mistrz świata i Europy w biegach średniodystansowych, rekordzista Polski w biegu na 1500 m.

**Paulina Guba** – pchnięcie kulą; mistrzyni Europy 2018.

#### Podnoszenie ciężarów

**Szymon Kołecki** – jednym z najbardziej utytułowanych zawodników w historii klubu. Trzykrotny medalista mistrzostw świata, w tym złoty medalista w 2002 roku. Reprezentował Polskę na igrzyskach olimpijskich w 2004 roku w Atenach.

**Marcin Dołęga** – mistrz świata z 2006 roku, srebrny medalista mistrzostw świata w 2002 roku oraz brązowy medalista mistrzostw Europy w 2004 roku. Uczestnik igrzysk olimpijskich w 2004 roku w Atenach.

**Robert Dołęga** – brat Marcina, również medalista mistrzostw świata i Europy. Reprezentował Polskę na igrzyskach olimpijskich w 2004 roku w Atenach.

**Grzegorz Kleszcz** – srebrny medalista mistrzostw świata w 2002 roku oraz brązowy medalista mistrzostw Europy w 2003 roku. Uczestnik igrzysk olimpijskich w 2004 roku w Atenach.

# Pędzili lokalnymi drogami

## WIĄZOWNA

Policjanci z otwockiej drogowki jednego dnia zatrzymali dwóch kierowców za rażące przekroczenie prędkości w terenie zabudowanym.

Prędkość i brawura to jedne z najczęstszych przyczyn kolizji i wypadków. Dlatego otwocka drogowka regularnie prowadzi akcje kontrolne i łapie kierowców, którzy rażąco przekraczają prędkość w terenie zabudowanym. Ostatnio policjanci prowadzili działania w nieoznakowanym radio-wozie z wideorejestratorem w miejscowości Dziecinów w gminie Wiązowna, gdzie zatrzymali dwóch piratów drogowych.



– Kierowcy pędzili 111 km/h w terenie zabudowanym – mówi podkomisarz Patryk Domarecki z otwockiej komendy policji. I dodaje, że obaj kierowcy zostali ukarani słonymi manda-

tami i musieli pożegnać się ze sowymi prawami jazdy. Policjanci ostrzegają, że ulice to nie tor wyścigowy.

Rafał Marzec

# Rusza budowa kanalizacji

## WIĄZOWNA

Na ul. Zagórskiej rusza budowa sieci kanalizacji sanitarnej wraz z pompownią ścieków, prowadzona metodą bezwykopową.

Od 25 września rozpocznie się budowa sieci kanalizacji sanitarnej wraz z pompownią ścieków na ul. Zagórskiej. Inwestycja obejmie odcinek blisko kilometra – od ul. Borowikowej

wodzeniem stosowana przy budowie sieci wodociągowej w ul. Zagórskiej. Jest ona najmniej ingerująca w elementy konstrukcyjne drogi, co umożliwia utrzymanie płynności ruchu drogowego oraz funkcjonowania komunikacji publicznej ZTM – informuje gmina Wiązowna.

Przed rozpoczęciem robót na ul. Zagórskiej wprowadzona zostanie tymczasowa organizacja ruchu drogowego, obowiązująca w trakcie trwania budowy.



Inwestycja obejmie odcinek od ul. Borowikowej w Majdanie w kierunku oczyszczalni ścieków w Zagórze

w Majdanie w kierunku oczyszczalni ścieków w Zagórze. Prace prowadzi firma ENERGOTEL-BIS.

– Budowa będzie się odbywać odcinkami metodą bezwykopową (prze-wiert sterowany). Ta metoda była z po-

Mieszkańcy proszeni są o zachowanie ostrożności oraz stosowanie się do oznakowania drogowego obowiązującego w czasie robót.

Agnieszka Deja



**W KAŻDĄ ŚRODĘ,  
W KAŻDYM DOMU!**

# Słono zapłacił za brawurową jazdę

## JÓZEFÓW

21-letni kierowca BMW pędził ulicą Sikorskiego w Józefowie z prędkością 147 km/h. Policjanci zatrzymali kierowcę do kontroli. 21-latek tłumaczył się, jak wielu piratów drogowych, że... się spieszy.

W policyjnych systemach okazało się, że młody kierowca wcześniej również wielokrotnie przekraczał

dozoloną prędkość w terenie zabudowanym. Dlatego policjanci wlepili mu słony mandat.

Tym razem 21-latek odpowiadał w warunkach recydywy, co oznacza, że otrzymał mandat w wysokości 5 000 zł zamiast 2 500 zł.

Jak podkreśla podkomisarz Domarecki, kierowca BMW otrzymał także 15 punktów karnych. Funkcjonariusze zatrzymali mu także prawo jazdy.

RMK

# Nowe chodniki już gotowe

## KARCZEW

Mieszkańcy gminy Karczew mogą już korzystać z nowych i bezpieczniejszych chodników. Zakończyły się dwie inwestycje, które poprawią komfort pieszych i rowerzystów.

W Całowaniu powstało ponad pół kilometra chodnika z kostki brukowej na odcinku drogi od numeru 62 do 92. W ramach zadania wykonano



również zjazdy i odwodnienie. Koszt inwestycji wyniósł blisko 530 tys. zł, z czego połowę sfinansowała Gmina Karczew. Jak podkreślił starosta otwocki, Tomasz Laskus, dzięki tym pracom

mieszkańcy zyskali bezpieczne dojście do swoich posesji, lepszy komfort poruszania się niezależnie od pogody, a także poprawę estetyki całej miejscowości.

Zakończono także remont chodnika przy ul. Częstochowskiej – od siedziby Grupy Remontowej do skrzyżowania prowadzącego do Otwocka Małego. Ten odcinek również wykonano z kostki brukowej. Wartość zadania to 250 tys. zł, z czego 125 tys. zł pochodziło z budżetu gminy.

Oba przedsięwzięcia zrealizował Powiat Otwocki. Dzięki współpracy sa-

morządów mieszkańcy zyskali wygodne i bezpieczne dojścia w codziennych trasach.

**Agnieszka Deja**

# Budowa przedszkola i żłobka na finiszu

## SOBIENIE-JEZIORY

Największa inwestycja ostatnich lat w Gminie Sobienie-Jeziory – budowa przedszkola i żłobka – wchodzi w końcową fazę. Obiekt jest już na bardzo zaawansowanym etapie wykończenia.

To wielomilionowe przedsięwzięcie ma ogromne znaczenie dla rozwoju całej gminy i lokalnej społeczności. Warto zaznaczyć, że budynek będzie dostosowany do potrzeb dzieci z niepełnosprawnościami lub wymagającymi szczególnej opieki. Łącznie ma powstać 38 miejsc dla maluchów. Planowany termin zakończenia budowy to 2 stycznia 2026 roku.

– Praca każdego dnia przynosi odpowiednie efekty, a dzięki sprawnemu koordynowaniu prac możemy przekazać dobre informacje o postępach, cotygodniowe narady, konsultacje z inżynierami, wykonawcą i inspektorami wydatnie pomagają w pokonywaniu



Budynek będzie dostosowany do potrzeb dzieci z niepełnosprawnościami

kolejnych etapów – podkreśla wójt Kamil Choim.

Na inwestycję składa się nie tylko sam budynek. Przed gminą stoją jeszcze kolejne wyzwania – wyposażenie przedszkola i żłobka w niezbędne meble i sprzęty, budowa placu zabaw (umowa jest już podpisana), a także zagospodarowanie terenu przy obiekcie, w tym wjazd od ulicy Piaskowej.

**Agnieszka Deja**

# TBS-y jak marzenie

## FALENICA

Nowy budynek mieszkalny w Falenicy wzbudził ogromne zainteresowanie – o mieszkania ubiegało się kilkaset osób.

Niedaleko stacji kolejowej w Falenicy powstał wielorodzinny budynek TBS przy ul. Derkaczy z garażem podziemnym. Do przystanku kolejowego dojście zajmuje tylko kilka minut. Budynek w kształcie litery U już teraz uchodzi za wzór nowoczesnego i ekologicznego budownictwa komunalnego w Polsce. Łączy energooszczędne rozwiązania – panele fotowoltaiczne, pompy ciepła i system rekuperacji, które pozwalają mieszkańcom obniżyć koszty mediów – z lokalnym stylem świdermajera. Styl ten widać nie tylko w rzeźbionych detalach elewacji, lecz także w charakterystycznych balkonach, które swoim wyglądem przypominają drewniane werandy letniskowej zabudowy.

## Duże zainteresowanie

Połączenie nowoczesności z tradycją, bliskość małej tętni solankowej oraz atrakcyjny czynsz 22,84 zł/m<sup>2</sup> (ok. 1,1 tys. zł za 50 m<sup>2</sup>) wzbudziły ogromne zainteresowanie. W budynku mieści się 66 mieszkań o powierzchni 35–74 m<sup>2</sup>, przeznaczonych dla osób o najniższych dochodach, czyli tych, które nie mogą pozwolić sobie na zakup własnego mieszkania, a jednocześnie nie kwalifikują się do lokali komunalnych. Do dyspozycji mieszkańców jest 67 miejsc w podziemnym garażu oraz dwa miejsca na zewnątrz dla osób z niepełnospraw-



W budynku wielorodzinnym jest 66 mieszkań o powierzchni 35–74 m<sup>2</sup>



nościami. Sześć lokali przystosowano do potrzeb osób niepełnosprawnych. O te 66 lokali pod klucz ubiegało się ponad 700 rodzin!

Koszt budowy budynku wielorodzinnego w Falenicy wyniósł 35 mln zł i w dużej mierze został pokryty z bezzwrotnych dopłat rządowych oraz środków z Krajowego Planu Odbudowy. O szczegółach inwestycji, realizowanej przez TBS Warszawa Południe, informowaliśmy w 2023 roku, gdy rozpoczęto prace, oraz na początku

tego roku, kiedy rozpoczął się nabór chętnych do wynajmu mieszkań.

## Kolejny budynek wielorodzinny

Obecnie w Wawrze trwa budowa nowego budynku wielorodzinnego przy ul. Agrestowej. W obiekcie znajduje się 40 mieszkań, jeden lokal usługowy oraz garaż podziemny. Planowane zakończenie tej inwestycji przewidziano na 2026 rok.

**Agnieszka Jaskulska**

# Drugi etap zakończony

## OSIECK

W Osiecku zakończono drugi etap remontu zbiorników na wodę uzdatnioną, który zwiększa bezpieczeństwo i trwałość obiektów.

Na stacji uzdatniania wody w Osiecku trwa remont zbiorników na wodę uzdatnioną. Modernizacja prowadzona jest etapami i ma poprawić stan techniczny obiektów oraz zwiększyć bezpieczeństwo całego systemu.

Pierwszy etap obejmował czyszczenie wnętrza zbiorników oraz wymianę wewnętrznych drabin. Dzięki temu usunięto nagromadzone osady i zapewniono bezpieczny dostęp do wnętrza podczas przeglądów.

Zakończony niedawno drugi etap dotyczył remontu stropodachów. Prace obejmowały wymianę warstw izolacyjnych, naprawy konstrukcyjne oraz za-



Prace obejmowały wymianę warstw izolacyjnych, naprawy konstrukcyjne oraz zabezpieczenie powierzchni dachowych

bezpieczenie powierzchni dachowych, co ma zwiększyć trwałość i odporność obiektów na warunki atmosferyczne.

Na przyszły rok zaplanowano trzeci etap, tym razem związany z remon-

tem elewacji zbiorników. Modernizacja pozwoli nie tylko odświeżyć ich wygląd, ale też dodatkowo zabezpieczyć je przed czynnikami zewnętrznymi.

**Agnieszka Deja**

# Nietypowa kraksa w okolicy cmentarza

## CELESTYNÓW

W powiecie otwockim i okolicach znajduje się wiele świetnych tras rowerowych, z których chętnie korzystają nie tylko zwykli rowerzyści, ale także kolarze – jedni robią maratony dla przyjemności, inni trenują np. do zawodów.

**W** sobotę (20 września) grupa kolarzy zrobiła sobie trening. Trasa prowadziła m.in. przez Celestynów. A że kolarze nie jeżdżą – oni zawsze

jeżdżą – to i tym razem tempo było solidne. Niestety, w pewnym momencie na ich trasie – na ul. Otwockiej – pojawiły się dziki. Zwierzęta, jak to zwierzęta, nie patrzą na zegarki ani pierwszeństwo przejazdu, tylko maszerują, gdzie im się podoba... Cykliści próbowali hamować, ale przy takiej prędkości nie wszystkim udało się uniknąć zderzenia i doszło do kraksy. Dziki uciekły w popłochu, a na miejsce wezwano służby ratownicze.

– W sobotę około godziny 11:30 otrzymaliśmy zgłoszenie o kolizji grupy kolarzy ze stadem dzików na ulicy

Otwockiej w Celestynowie – informują drухowie OSP Celestynów.

Na miejscu interweniowała także JRG Otwock, policja i pogotowie. Jak informuje otwocka straż pożarna, nikomu nic poważnego się nie stało. Jedna osoba została przebadana przez ratowników na miejscu, ale skończyło się na drobnych otarciach.

Warto dodać, że wzdłuż ulicy Otwockiej biegnie stary, wąski ciąg pieszo-rowerowy pełen wyrw i nierówności. To właśnie dlatego kolarze wybrali asfaltową jezdnię. Choć wszyscy



FOT. OSP CELESTYNÓW

wyszli z tej kraksy bez szwanku, służby przypominają o ostrożności na drogach w pobliżu lasów – zbliża się

jesień i zwierzęta zaczynają migrować w poszukiwaniu pożywienia.

**Agnieszka Jaskulska**

O G Ł O S Z E N I E

## OGŁOSZENIE PREZYDENTA MIASTA OTWOCKA z dnia 24 września 2025 r. o przystąpieniu do sporządzania miejscowego planu zagospodarowania przestrzennego pod nazwą „Osiedle Ługi 2”

Na podstawie art. 17 pkt 1 ustawy z dnia 27 marca 2003 r. o planowaniu i zagospodarowaniu przestrzennym (Dz. U. z 2024 r. poz. 1130 ze zm.) **zawiadamiam o podjęciu przez Radę Miasta Otwocka w dniu 3 września 2025 r. uchwały Nr XXIV/249/25 w sprawie przystąpienia do sporządzenia miejscowego planu zagospodarowania przestrzennego pod nazwą „Osiedle Ługi 2”.**

Obszar objęty planem położony jest w południowo-zachodniej części miasta, pomiędzy ulicami gen. A.E. Fieldorfa, Generalską, Danuty, Lecha oraz Ługi. Jego granice przedstawia załącznik graficzny.

Uchwała w sprawie przystąpienia do sporządzania wyżej wymienionego planu została opublikowana w Biuletynie Informacji Publicznej Urzędu Miasta Otwocka, w zakładce Rejestr Urbanistyczny, uchwały o przystąpieniu do sporządzenia aktów planowania przestrzennego <https://bip.otwock.pl/?bip=1&cid=1441&bsc=N>.

Zainteresowani mogą:  
1) zapoznać się z dokumentacją sprawy w Urzędzie Miasta Otwocka – Wydział Planowania Przestrzennego, ul. Armii Krajowej 5 w godzinach pracy Urzędu tj. poniedziałki 8-18 oraz od wtorku do piątku w godzinach 8-16;  
2) składać **wnioski do wyżej wymienionego planu w nieprzekraczalnym terminie do 15 października 2025 roku.**

Wnioski należy składać do Prezydenta Miasta Otwocka w formie papierowej w Wydziale Organizacyjnym i Spraw Pracowniczych UM Otwocka w godzinach pracy Urzędu bądź drogą pocztową na adres: Urząd Miasta Otwocka, ul. Armii Krajowej 5, 05-400 Otwock lub w formie elektronicznej poprzez platformę ePUAP lub pocztę elektroniczną na adres: [umotwock@otwock.pl](mailto:umotwock@otwock.pl) - bez konieczności opatrywania ich bezpiecznym podpisem elektronicznym.

Wniosek należy składać na formularzu pisma dotyczącego aktu planowania przestrzennego, którego wzór dostępny jest na stronie Biuletynu Informacji Publicznej, w Poradniku Interesanta, Wydział Planowania Przestrzennego <https://bip.otwock.pl/?bip=2&cid=1220&id=9093>.

Organem właściwym do rozpatrzenia wniosków jest Prezydent Miasta Otwocka. Wnioski złożone po tym terminie pozostaną bez rozpatrzenia.

PREZYDENT MIASTA OTWOCKA  
Jarosław Tomasz Margielski



## OGŁOSZENIE PREZYDENTA MIASTA OTWOCKA z dnia 24 września 2025 r. o przystąpieniu do sporządzania miejscowego planu zagospodarowania przestrzennego pod nazwą „Ślusarskiego”

Na podstawie art. 17 pkt 1 ustawy z dnia 27 marca 2003 r. o planowaniu i zagospodarowaniu przestrzennym (Dz. U. z 2024 r. poz. 1130 ze zm.) **zawiadamiam o podjęciu przez Radę Miasta Otwocka w dniu 3 września 2025 r. uchwały Nr XXIV/248/25 w sprawie przystąpienia do sporządzenia miejscowego planu zagospodarowania przestrzennego pod nazwą „Ślusarskiego”.**

Obszar objęty planem położony jest w południowej części miasta, pomiędzy ulicami Parkową, T. Ślusarskiego i Kazimierza Pułaskiego. Jego granice przedstawia załącznik graficzny.

Uchwała w sprawie przystąpienia do sporządzania wyżej wymienionego planu została opublikowana w Biuletynie Informacji Publicznej Urzędu Miasta Otwocka, w zakładce Rejestr Urbanistyczny, uchwały o przystąpieniu do sporządzenia aktów planowania przestrzennego <https://bip.otwock.pl/?bip=1&cid=1441&bsc=N>.

Zainteresowani mogą:  
1) zapoznać się z dokumentacją sprawy w Urzędzie Miasta Otwocka – Wydział Planowania Przestrzennego, ul. Armii Krajowej 5 w godzinach pracy Urzędu tj. poniedziałki 8-18 oraz od wtorku do piątku w godzinach 8-16;  
2) składać **wnioski do wyżej wymienionego planu w nieprzekraczalnym terminie do 15 października 2025 roku.**

Wnioski należy składać do Prezydenta Miasta Otwocka w formie papierowej w Wydziale Organizacyjnym i Spraw Pracowniczych UM Otwocka w godzinach pracy Urzędu bądź drogą pocztową na adres: Urząd Miasta Otwocka, ul. Armii Krajowej 5, 05-400 Otwock lub w formie elektronicznej poprzez platformę ePUAP lub pocztę elektroniczną na adres: [umotwock@otwock.pl](mailto:umotwock@otwock.pl) - bez konieczności opatrywania ich bezpiecznym podpisem elektronicznym.

Wniosek należy składać na formularzu pisma dotyczącego aktu planowania przestrzennego, którego wzór dostępny jest na stronie Biuletynu Informacji Publicznej, w Poradniku Interesanta, Wydział Planowania Przestrzennego <https://bip.otwock.pl/?bip=2&cid=1220&id=9093>.

Organem właściwym do rozpatrzenia wniosków jest Prezydent Miasta Otwocka. Wnioski złożone po tym terminie pozostaną bez rozpatrzenia.

PREZYDENT MIASTA OTWOCKA  
Jarosław Tomasz Margielski



## OGŁOSZENIE PREZYDENTA MIASTA OTWOCKA z dnia 24 września 2025 r. o przystąpieniu do sporządzania planu ogólnego miasta Otwocka

Na podstawie art. 13i ust. 3 pkt 1 ustawy z dnia 27 marca 2003 r. o planowaniu i zagospodarowaniu przestrzennym (Dz. U. z 2024 r. poz. 1130 ze zm.) **zawiadamiam o podjęciu przez Radę Miasta Otwocka w dniu 3 września 2025 r. uchwały Nr XXIV/251/25 w sprawie przystąpienia do sporządzenia planu ogólnego miasta Otwocka.**

Jednocześnie na podstawie art. 54 ust. 2 w zw. z art. 46 ust. 1 pkt 1 ustawy z dnia 3 października 2008 r. o udostępnieniu informacji o środowisku i jego ochronie, udziale społeczeństwa w ochronie środowiska oraz ocenach oddziaływania na środowisko (Dz. U. z 2024 r. poz. 1112), zawiadamiam o wszczęciu strategicznej oceny oddziaływania na środowisko planu ogólnego.

Plan ogólny obejmuje cały obszar miasta Otwock w jego granicach administracyjnych. Uchwała w sprawie przystąpienia do sporządzania wyżej wymienionego planu została opublikowana w Biuletynie Informacji Publicznej Urzędu Miasta Otwocka, w zakładce Rejestr Urbanistyczny, uchwały o przystąpieniu do sporządzenia aktów planowania przestrzennego <https://bip.otwock.pl/?bip=1&cid=1441&bsc=N>.

Zainteresowani mogą:  
1) zapoznać się z dokumentacją sprawy w Urzędzie Miasta Otwocka – Wydział Planowania Przestrzennego, ul. Armii Krajowej 5 w godzinach pracy Urzędu tj. poniedziałki 8-18 oraz od wtorku do piątku w godzinach 8-16;  
2) składać **wnioski do wyżej wymienionego planu w nieprzekraczalnym terminie do 31 października 2025 roku.**

Wnioski należy składać do Prezydenta Miasta Otwocka w formie papierowej w Wydziale Organizacyjnym i Spraw Pracowniczych UM Otwocka w godzinach pracy Urzędu bądź drogą pocztową na adres: Urząd Miasta Otwocka, ul. Armii Krajowej 5, 05-400 Otwock lub w formie elektronicznej poprzez platformę ePUAP lub pocztę elektroniczną na adres: [umotwock@otwock.pl](mailto:umotwock@otwock.pl) - bez konieczności opatrywania ich bezpiecznym podpisem elektronicznym.

Wniosek należy składać na formularzu pisma dotyczącego aktu planowania przestrzennego, którego wzór dostępny jest na stronie Biuletynu Informacji Publicznej, w Poradniku Interesanta, Wydział Planowania Przestrzennego <https://bip.otwock.pl/?bip=2&cid=1220&id=9093>.

Organem właściwym do rozpatrzenia wniosków jest Prezydent Miasta Otwocka. Wnioski złożone po tym terminie pozostaną bez rozpatrzenia.

PREZYDENT MIASTA OTWOCKA  
Jarosław Tomasz Margielski

### Informacje, o których mowa w art. 13 ust. 1 i 2 RODO.

Realizując obowiązek wskazany w art. 13 ust. 1 i 2 rozporządzenia Parlamentu Europejskiego i Rady (UE) 2016/679 z 27.4.2016 r. w sprawie ochrony osób fizycznych w związku z przetwarzaniem danych osobowych i w sprawie swobodnego przepływu takich danych oraz uchylenia dyrektywy 95/46/WE (Dz. Urz. UE L Nr 119, s. 1 ze zm.), dalej jako „RODO”, w związku z podstawą art. 17a pkt 2 ustawy z dnia 27 marca 2003 r. o planowaniu i zagospodarowaniu przestrzennym (Dz. U. z 2018 r. poz. 1945 z późn. zm.) informuję, iż:

1. Administratorem podanych danych osobowych jest Prezydent Miasta Otwocka, ul. Armii Krajowej 5, 05-400 Otwock i są one podawane w celu składania wniosków do miejscowego planu zagospodarowania przestrzennego.
2. Składający wniosek ma prawo do żądania od administratora dostępu do podanych danych osobowych, ich sprostowania, ograniczenia przetwarzania, a także prawo do przenoszenia danych.
3. Dane osobowe przetwarzane przez Urząd Miasta Otwocka przechowywane będą przez okres niezbędny do realizacji celu dla którego zostały zebrane oraz zgodnie z terminami archiwizacji określonymi przez ustawy kompetencyjne lub ustawę z dnia 14 lipca 1983 r. o narodowym zasobie archiwalnym i archiwach (Dz. U. z 2019 r., poz. 553 z późn. zm.), w tym Rozporządzenie Prezesa Rady Ministrów z dnia 18 stycznia 2011 r. w sprawie instrukcji kancelaryjnej, jednolitych rzeczowych wykazów akt oraz instrukcji w sprawie organizacji i zakresu działania archiwów zakładowych.
4. Odbiorcą danych osobowych jest Wydział Planowania Przestrzennego Urzędu Miasta Otwocka.
5. Składający wniosek ma prawo do wniesienia skargi do organu nadzorczego, którym jest Prezes Urzędu Ochrony Danych Osobowych z siedzibą ul. Stawki 2, 00-193 Warszawa.
6. Podanie danych osobowych jest wymogiem ustawowym i ma charakter obowiązkowy.
7. Konsekwencją niepodania danych jest pozostawienie wniosku bez rozpoznania.
8. Składający wniosek ma prawo w dowolnym momencie wnieść sprzeciw – z przyczyn związanych ze szczególną sytuacją składającego wniosek – wobec przetwarzania podanych danych osobowych.
9. Dane kontaktowe inspektora ochrony danych osobowych: tel. 22 779 20 01 wew. 121 lub 22 779 77 79, adres e-mail: [iod@otwock.pl](mailto:iod@otwock.pl), ul. Armii Krajowej 5, 05-400 Otwock
10. Dane nie będą przetwarzane w sposób zautomatyzowany w tym również w formie profilowania.

OGŁOSZENIA DROBNE

DAM PRACĘ

Delikatesy Centrum Gołków lub Konstancin-Jeziorna zatrudnią kasjera/sprzedawcę. Cały etat. Tel. 608 304 388

Zatrudnię pracownika budowlanego. Zapewniam zakwaterowanie. Warszawa, Białołęka. Tel. 601241397

Do wykończenia mieszkania-pomocnik, współpracownik w soboty, niedziele. Warszawa. Tel. 501 094 210

Obróbka metali – szlifowanie, spawanie. Również do przyrządzenia, Łubna, tel. 602 253 180

Pakowaczka do wytwórni tablic, Bielawa, tel. 22 754 46 70

KUPIĘ

Kupię płyty winylowe, stare banknoty, monety, medale tel. 507 165 493

USŁUGI

DOCIEPLANIE BUDYNKÓW, MAŁOWANIE ELEWACJI, PONAD 25 LAT DOŚWIADCZENIA TEL. 501 62 45 62

WYCINKA DRZEW Z PODNOŚNIKA KOSZOWEGO 15M, RĘBAK, USŁUGI MINIKOPARKAMI 2 I 3 TONY, KOPARKO-ŁADOWARKA, PORZĄDKOWANIE TERENÓW ZIELONYCH, WYBURZENIA, NIWELACJA TERENU TEL. 537 537 450

Pozwolenia na użytkowanie dla starych domów. Legalizacje samowoli budowlanych sprzed lat, KIEROWNIK BUDOWY, tel. 695 451 655

Ścinka drzew, sprzątanie gałęzi z rębakiem, ogrody - pełen zakres. Czystczenie działek kompleksowo. Tel. 694 910 163

Naprawa, serwis okien i drzwi, naprawa i wymiana okuć, wymiana szyb i uszczelek, tel. 22 717 71 00, 603 310 223, 601 623 480

AUTOMATYKA, napędy do bram -przesuwanych, garażowych, dwuskrzydłowych. Sprzedaż, montaż i serwis, tel. 790 331 339

BEZPEŁOWE CYKLINOWANIE, REMONTY od A do Z. TADEUSZ BIAŁOGRODZKI Tel. 502 093 588, 22 756 57 63

Dachy, krycie, papa, deskowanie, orynnowanie, podbitki dachowe. Obróbki blacharskie tel. 669 458 624

Wywozimy graty z chaty tel. 505 591 721

PRANIE - CZYSZCZENIE dywanów, tapicerki meblowej i samochodowej, mycie okien 508 65 20 30

Docieplanie budynków, szybko, tanio, solidnie tel. 502 053 214

KLIMATYZACJA POMPY CIEPŁA REKUPERACJA. PROPARTNER PANASONIC TEL. 604895675

Wycinka drzew, pielęgnacja zieleni. Tel. 507 024 333

Anteny wideo domofony montaż naprawa 603375875

Przeprowadzki tel. 505 591 721

Pranie dywanów, auta, tapicerka, mycie okien tel. 669 445 400

Docieplanie poddaszy pianą, wylewki tel. 607 378 288

Anteny, Internet, Konfiguracja sprzętu. Zadzwoń 501700315

Malarskie tanio tel. 22 7277747, 501 976 533

Wycinka drzew tel. 505 591 721

Hydraulik, złota rączka, 733159220

Stolarz - renowacja, naprawa mebli tel. 602 435 949

KOMINIARZ, TEL. 781 495 997

Mycie, malowanie elewacji tel. 505 591 721

Dachy, podbitka, sprzedaż, tel. 692 194 998

Kominiarz tel. 500 214 632

Spawanie, tel. 608 030 808

DOBRY HYDRAULIK z Piaseczna - wyróżniają nas ROZSĄDNE CENY. Wykonujemy nowe i modernizujemy istniejące instalacje. Tel. 608 030 808

Remonty, budowlane, ogrodzenia, tel. 513 137 581

Malowanie, hydraulika, remonty, tel. 501 050 907

Glazura, remonty, tel. 609 926 758

NIERUCHOMOŚCI SPRZEDAM

Zarząd „Społem” P.S.S. w Piasecznie zaprasza do składania ofert kupna na nieruchomość położoną w Zalesiu Dolnym przy ul. Granicznej 1. Informacje dot. zbywanej nieruchomości jak i warunki składania ofert znajdują się na stronie internetowej Spółdzielni: <http://www.spolempss-piaseczno.pl/>

ORLE ZACISZE, nowe domy, Ul. Krucza (róg ul. Bielika) Budziska, Halinów, tel. 571 796 029

Miejsce na Twoje ogłoszenie

Kupię za gotówkę DZIAŁKĘ, POLE, DOM (też: zadłużone, udziały itp) tel. 570-002-004

AUTO-MOTO KUPIĘ

SKUP AUT NA KASACIĘ 508206738

NAUKA

Matematyka, 664 438 144

FINANSE

Kredyt tel. 513-654-277

ZDROWIE

PROTEZY ZĘBOWE. Naprawa. Piaseczno. Tel.: 502 031 221

Fundacja Owa Plus zaprasza na bezpłatne szkolenie dla rodzin osób dotkniętych chorobą Alzheimera "Diagnoza. I co dalej?" Szkolenie odbędzie się w piątek 26 września 2025 roku w godzinach 17.30-18.30 w Bibliotece Publicznej w Piasecznie, ul. Jana Pawła II 55, w Sali Minikino

RÓŻNE

Proszę byłych pacjentów, którzy leczli się w Szpitalu Powiatowym ul. Armii Krajowej 2/4 w Pruszkowie, o opinię na temat leczenia. Opinia dobra lub zła. Proszę o listy zwykle na adres Zofia Sobieraj, ul. Wesoła 28/9, 05-800 Pruszków

Skup złomu, ul. Puławska 34 (teren Kubara Lamina), 515273148, 506264111

Komis w Piasecznie na ul. Dworcowej 21 oferuje AGD, RTV, meble i inne. tel. 508 828 006



lokalne oferty pracy

Zapraszamy firmy do publikacji ogłoszeń rekrutacyjnych.

ZADZWOŃ  
786 202 066  
530 338 653

Dołącz do nas jako:  
**KOORDYNATOR PROJEKTU**  
– PERŁY MAZOWSZA



Forma zatrudnienia:

początkowo umowa zlecenie / dzieło, po okresie próbnym etat  
Miejsce pracy: Piaseczno, ul. Jana Pawła II 29

TWOJE ZADANIA

- Koordinacja prestiżowego projektu Plebiscytu Perły Mazowsza – czuwanie nad harmonogramem i komunikacją z gminami, partnerami i wykonawcami.
- Koordinacja projektu Nowe Media Lokalne
- Organizacja wydarzeń (gale powiatowe i gala finałowa),
- Współpraca z grafikami, redakcją i działem reklamy przy bieżących zadaniach projektowych.
- Dbanie o spójność komunikacji: aktualizacja strony www i wsparcie publikacji w social media.
- Wsparcie administracyjne i porządkowanie dokumentów projektu.

NASZE OCZEKIWANIA

- Bardzo dobra organizacja pracy i umiejętność pilnowania terminów.
- Komunikatywność i samodzielność w działaniu.
- Mile widziane doświadczenie w organizacji eventów lub znajomość rynku medialnego.

OFERUJEMY

- Początkowo współpracę na umowie zleceniu / o dzieło, później etat.
- Wynagrodzenie: 5 000 zł brutto (w zależności od doświadczenia).
- Pracę stacjonarną w biurze w Piasecznie.
- Niezbędne narzędzia pracy – laptop i telefon służbowy.
- Pakiet premium opieki medycznej.
- Możliwość współtworzenia jednego z najważniejszych wydarzeń regionalnych oraz rozwoju w kierunku zarządzania projektami i eventami.

Aplikacje

prosimy przysyłać na adres:

j.mika@przeгляд.media z dopiskiem w tytule:  
KOORDYNATOR PROJEKTU – PERŁY MAZOWSZA.

Przeгляд REGIONALNY  
W związku z dynamicznym rozwojem zatrudnimy

SPECJALISTĘ ds. sprzedaży

powierzchni reklamowej  
Twoim zadaniem będzie:

- Sprzedaż powierzchni reklamowej do gazety
- Aktywne pozyskiwanie klientów
- Opieka nad powierzonymi klientami
- Realizacja celów sprzedażowych

Czego oczekujemy?

- Kreatywności
- Doświadczenia w sprzedaży telefonicznej / bezpośredniej
- Umiejętności nawiązywania kontaktów

A co oferujemy?

- Umowę o pracę lub inną jak wolisz
- Atrakcyjne wynagrodzenie podstawa + prowizja
- Bogaty pakiet medyczny po okresie próbnym
- Ciekawą, pełną wyzwań pracę w dynamicznie rozwijającej się firmie
- Współpracę z profesjonalistami
- Przyjazną atmosferę pracy

CV: m.komisarczyk @przeглядregionalny.pl

**STRAŻ MIEJSKA REKRUTUJE**

ZGŁOŚ SIĘ

Szczegółowe informacje:  
[rekrutacja.strazmiejska.waw.pl](http://rekrutacja.strazmiejska.waw.pl)

6 200 zł brutto podstawy na start

Program mieszkań służbowych

Trzynasta pensja

# Zielone światło dla Projektu Góraszka

## WIAZOWNA

Inwestor przygotowuje się do rozpoczęcia budowy ogromnego obiektu handlowego. W planach 1700 miejsc parkingowych.

**N**a terenie dawnego lotniska w Góraszce, w gminie Wiązowna przy trasie S17, od lat planowano budowę centrum handlowego. Po wielu perypetiach i 16 latach inwestycja wreszcie zyskuje szansę na realizację. Obecnie – jak już informowaliśmy – Projekt Góraszka, realizowany przez Nhood Services Poland i General Aviation, nie będzie już typowym centrum handlowym, jakie planowano ponad 16 lat temu, lecz powstanie tu ogromny kompleks handlowo-rozrywkowy. W obiekcie będą m.in.: aquapark, kino, klub fitness, centrum medyczne, strefa restauracyjna, park handlowy, outlet, hipermarket, market DIY, stacja paliw z myjnią, a także parking na ponad 1,7 tys. miejsc. Mieszkańcy będą mogli zrobić zakupy w 100 różnych sklepach i butikach różnych marek, a także w hipermarkecie Auchan czy sklepie budowlanym Leroy Merlin.



Przy Majalandzie w Góraszce rozpocznie się budowa kompleksu handlowego

## W Pierwszy taki w Polsce

Jak zapewnia nas inwestor, nowoczesny obiekt w Góraszce będzie otoczony zielenią i otwartą przestrzenią, w której harmonijnie połączone zostaną funkcje handlowe, usługowe, gastronomiczne, rozrywkowe i sportowe. Pasaże i promenady handlowe będą częściowo zadaszone, zachowując jednak kontakt z otoczeniem, co w sprzyjających warunkach pogodowych stanowi dodatkową atrakcję dla odwiedzających. Elementy architektury

nawiązują do natury oraz czerpią inspirację z tradycyjnego rzemiosła Mazowsza, jednocześnie odwołując się do historii dawnego lotniska w Góraszce. To będzie obiekt nowej generacji, jakiego dotąd nie było w Polsce.

Rozpoczęcie budowy głównego komponentu handlowego Projektu Góraszka zaplanowano na 2026 rok. Prace potrwać dwa lata, a ich zakończenie przewidziano na koniec 2028 roku.

Agnieszka Jaskulska

# Dziki zniszczyły murawę

## WIAZOWNA

W nocy z piątku (12 września) na sobotę stado dzików przyciągnęło murawę (a raczej pędraki pod nią) na boisku klubu Advit przy ul. Sportowej.

**Z**wierząt nie zraziło ogrodzenie – uszkodziły fragment siatki i przedostały się na teren klubu. – Dzisiejszej nocy nasze boisko odwiedziło stado dzików i urządziło sobie niezły sparing.

Podobna sytuacja miała miejsce pod koniec sierpnia na terenach klubu PKS Radość w Wawrze. Mimo wzmocnionego ogrodzenia stado dzików i tak przedostało się na boisko, gdzie rozgrzebało murawę. – Od zawsze mieliśmy problem z dzikami. Poprawa ogrodzenia i wzmocnienie zabezpieczeń wokół boisk miały przynieść pozytywne skutki, ale jak się okazuje, duży dzik może wejść na posesję nawet z ogrodzeniem panelowym i bez problemu sforsować ogrodzenie boiska



Zwierzęta przeorały boisko niczym pługi

W efekcie murawa wygląda, jakby ktoś przeorał ją traktorem – podkreślają przedstawiciele klubu. Boisko trzeba będzie przywrócić do pierwotnego stanu.

– podkreślają przedstawiciele klubu. Do czasu naprawy boiska zaplanowane mecze odbywały się w innych miejscach.

Agnieszka Jaskulska

# Czerwony mecz przyjaźni

## JÓZEFÓW

Fanatyzy z Józefowa i Fanatyzy z Miasta Piwa mają ze sobą bardzo dobre relacje. Na mecz w Decathlon V Lidze przygotowali specjalne koszulki, które podkreślały przyjaźń kibiców obu drużyn.

**J**óza, Warka! Przyjaźń trwa!” – takie hasło towarzyszyło sobotniej rywalizacji Józefovii z Warką.

– Na trybunach zjawilo się niespełna 400 osób, a atmosfera od początku była gorąca. Na trybunach nie mogło zabraknąć przyjaciół z Warki, a razem z nimi pojawili się również kibice z Otwocka, Wiązowny Sulejówka, Dębego Wielkiego, Kałuszyna, Dęblina, Wyszkowa, warszawskiego Bródna oraz Ochoty – relacjonuje józefowski klub.

Piłkarze jednego i drugiego zespołu dostosowali się do wyjątkowej atmosfery, serwując zgromadzonym znakomite widowisko.

## Gol za golem

Wynik spotkania otworzył w 14. minucie Karol Prasek z ekipy gości. Gospodarze próbowali odpowiedzieć na trafienie rywali, jednak po pierwszej

odślonie piłkarze schodzili do szatni przy wyniku 0:1.

Po zmianie stron rozpoczęła się prawdziwa strzelanina. Krótko po starcie wyrównał Jakub Sierakowski, któremu asystował Dominik Piekut. Warka nie zamierzała tracić prowadzenia i zaledwie 5 minut później ponownie miała przewagę jednego gola – bramkarza Józzy zaskoczył Michał Duda. Kolejnych kilka akcji i znów mieliśmy remis, ponieważ strzał Piekuta powędrował prosto do bramki rywali. Między 76. a 80. minutą podopieczni trenera Michała Pulkowskiego wyprowadzili dwa potężne ciosy, które zdecydowały o końcowym wyniku meczu. Najpierw doskonałym uderzeniem popisał się Anton Hryciuk. Zaraz po nim w dogodnej sytuacji znalazł się Paweł Giel. Były piłkarz między innymi Bełchatowa, z którym występował

w Ekstraklasie, ustalił rezultat starcia na 4:2.

Przyjaźń na trybunach, walka na boisku. W końcówce rywalizacji oba kluby musiały radzić sobie w osłabieniu, gdyż z powodu dwóch żółtych kartek murawę musieli opuścić Dmytro Odnoshevnyi z Warki i Jakub Malinowski z Józefovii.

## Blisko podium

To już czwarta z rzędu wygrana Józefowa w Decathlon V Lidze. Zespół zwycięża w każdym spotkaniu od czasu wyjazdowego meczu z rezerwami Znicza Pruszków, w którym triumfował 4:1. Wyniki drużyny spowodowały, że jest ona coraz bliżej ligowego podium.

Na ten moment Józza zajmuje czwartą lokatę w tabeli, mając na swoim koncie 15 punktów. Najlepsi mogą pochwalić się następującą liczbą oczek:



Zwycięstwo za zwycięstwem



Kibice obu drużyn przyjaźnią się ze sobą

lider Tygrys Huta Mińska 18, wicelider Energia Kozienice 17 i trzeci Znicz II Pruszków 16. W związku z tym wystarczy tylko jeden mecz, aby całkowicie zmienić układ w czołówce stawki. I może się to już stać w najbliższy weekend.

W sobotę (27 września) o godzinie 14:00 hit V Ligi – Tygrys Huta Mińska podejmie na własnym boisku Józefovię. Wcześniej jednak – w środę (24 września) o 20:00 przed nią wyjazdowy pojedynek w Pucharze Polski ze Ślimakiem Halinów.

## Ożarów znowu lepszy

Miniony weekend nie ułożył się najlepiej dla grających ligę wyżej zawodników Mazura Karczew. W meczu beniaminków zwyciężyli gospodarze, czyli ekipa Ożarowianki Ożarów Mazowiecki.

Choć starcie świetnie ułożyło się dla Mazura – na początku spotkania

bramkę zdobył Jan Zboina – przeciwnicy szybko zdołali się otrząsnąć i ostatecznie triumfowali 2:1.

W zeszłym sezonie Ożarowianka dwukrotnie pokonała Mazura w lidze – 1:0 w Karczewie oraz 3:1 na własnym terenie.

Dzięki zwycięstwu rywale przesuwały się w tabeli na 8. miejsce. Karczewski klub z kolei plasuje się na pozycji numer 13, posiadając identyczną liczbę punktów (7) co będące niżej Mszczonowianka Mszczonów i Wilga Garwolin. 1 oczko mniej ma Ursus Warszawa, a stawkę zamykają Marcovia Marki (5) oraz Talent Warszawa (3).

Szansa na przełamanie serii trzech porażek z rzędu w lidze już w tę sobotę, kiedy Mazur zagra w Karczewie z Legionową Legionowo. Pierwszy gwizdek sędziego nastąpi o godzinie 16:00.

Rafał Lipski