

OTWOCKI Przegląd REGIONALNY 98(4) 2025

22 STYCZNIA 2025



BEZPŁATNY TYGODNIK POWIATU OTWOCKIEGO

ISSN 2545-3440

CELESTYNÓW /// JÓZEFÓW /// KARCZEW /// KOŁBIEL /// OSIECK /// OTWOCK /// SOBIENIE-JEZIORY /// WIĄZOWNA /// WAWER



/// Otwock Wielki – Plaża do oczyszczenia s. 2



/// Józefów – Budynki komunalne z windami s. 3



/// Karczew – Kradzież miejskiej ławki s. 3



/// Wiązowna – Zrzutka na naprawę s. 5



/// Józefów – Rewitalizacja stacji kolejki s. 5



Ogień pojawił się w górnej kondygnacji budynku i błyskawicznie rozprzestrzenił się na kolejne części domu

Dramat czteroosobowej rodziny

czytaj na str. 4

Rozbudowa „Nadwiślanki” i Wału Miedzeszyńskiego

/// JÓZEFÓW/WAWER

Nowa firma opracuje kilka wariantów przebiegu nowej trasy „801” na odcinku Józefów – Warszawa. Znamy szczegóły.

Rozbudowa Wału Miedzeszyńskiego i drogi „Nadwiślanka” to strategiczna inwestycja, która usprawni dojazd do Warszawy.

dokończenie na str. 2



Według pierwotnych planów drogowców w tym miejscu nowa trasa „801” miałaby się przeciąć z obecną drogą

R E K L A M A

RUSZA IX EDYCJA PERŁ MAZOWSZA

W tym roku szukamy Perł z sześciu powiatów

6 KATEGORII

- Perła Przedsiębiorczości
- Perła Sportu
- Perła Turystyki
- Perła Aktywności Społecznej
- Perła Energii i Natury
- Perła Kultury

Konkurs Perły Mazowsza 2024

Szczegóły na www.perlymazowsza.pl

więcej informacji na str. 8

NOWY SKLEP ORTOPEDYCZNO-MEDYCZNY W OTWOCKU CZYNNY 7 DNI W TYGODNIU DO 24:00!

MEDINED
SKLEP ORTOPEDYCZNO-MEDYCZNY
SZCZEGÓŁY NA STR. 3



W KAŻDĄ ŚRODĘ, W KAŻDYM DOMU!



**W KAŻDĄ ŚRODĘ,
W KAŻDYM DOMU!**

Rozbudowa „Nadwiślanki” i Wału Miedzeszyńskiego

Z każdym rokiem obserwuje się wzrost natężenia ruchu w tym rejonie. O przebudowie trasy „801” na wysokości Józefowa mówi się od dekad, ale dopiero teraz inwestycja będzie mogła zostać zrealizowana w najbliższych latach. Inwestycja będzie realizowana w podobnym czasie, co budowa 4 torów z Wawra do Otwocka.

Nowa trasa aż do węzła

Mazowiecki Zarząd Dróg Wojewódzkich wybrał już firmę, która zajęmie się przygotowaniem projektu przebudowy drogi wojewódzkiej nr 801 od skrzyżowania z wojewódzką „721” (ul. Wyszyńskiego) w Józefowie – ulicą Nadwiślańską – Wał Miedzeszyński do ul. Czarnuszki i Południowej Obwodnicy Warszawy (trasa S2). Modernizowana trasa o długości ok. 5 km obejmie ok. 1,2 km w granicach Warszawy i 3,8 km w Józefowie.

Do przetargu na wykonanie projektu przebudowy zgłosiło się 8 firm. Najkorzystniejszą ofertę złożyła firma Promost Consulting z Rzeszowa, która za kwotę 1,6 mln zł przygotuje dokumentację. Na realizację zadania przewidziano dwa lata (24 miesiące). W tym czasie firma opracuje 5 wariantów rozbudowy drogi „Nadwiślanka”, z czego dwa będą dotyczyły całkowicie nowego przebiegu trasy.

Buspas, dwa pasy i ścieżki rowerowe

Projektant przeanalizuje również możliwość rozbudowy drogi wojewódzkiej nr 801 w jej dotychczasowym śladzie. W ramach inwestycji przewidywane są także konsultacje z Urzędem Miasta Józefów i mieszkańcami. W planach drogowców jest poszerzenie trasy, aby miała dwie jezdnie, każda z dwoma pasami ruchu, oraz buspasy. W ramach inwestycji zostaną wykonane m.in. chodniki, ścieżki rowerowe, ciągi pieszo-rowerowe, zatoki autobusowe, miejsca do kontroli pojazdów, pobocza oraz system odwodnienia i oświetlenia. Wszystkie skrzyżowania powinny być wyposażone w przejścia dla pieszych,



dokończenie ze str. 1

Na skrzyżowaniu „801” z ul. Górczewską dochodzi do wielu kolizji i wypadków

przejazdy rowerowe oraz oświetlenie. Dokumentacja projektowa uwzględni także włączenie rozbudowanej trasy w węzeł „Wał Miedzeszyński” drogi ekspresowej S2. Drogowcy planują wybudowanie nowej trasy „Nadwiślanki” do 2030 roku.

Jeden z wariantów

Jedną z rozważanych opcji jest wytyczenie trasy w nowym śladzie – informowaliśmy o tym w 2023 roku. Koncepcja zostanie opracowana na podstawie dokumentów planistycznych województwa, Warszawy i Józefowa. Planowana trasa ma prowadzić od ul. Czarnuszki do okolic ul. Granicznej w Józefowie – na tym odcinku trasa ma być bliżej rzeki Wisły. W związku z tym niektóre obiekty m.in. stacja paliw na wysokości ul. Granicznej zostanie zburzona. W tym miejscu nowa trasa „Nadwiślanki” skręci od Wisły w stronę centrum miasta. Na stary ślad „801” ma wrócić na wysokości ul. Wyszyńskiego i ul. Górczewskiej w Józefowie. Dalsza trasa w kierunku Karczewa i drogi krajowej nr 50 została już przebudowana.

Co ze światłami na trzech skrzyżowaniach?

W ramach innego zadania przebudowy „Nadwiślanki” w Józefowie zmodernizowany zostanie fragment drogi wojewódzkiej nr 801, gdzie przebudowane będą trzy skrzyżowania: z ul. Graniczną (Michalin), ul. Wyszyńskiego (droga „721”) oraz z ul. Górczewską (skręt do Otwocka). Na tych skrzyżowaniach będą nowe przejścia dla pieszych, oświetlenie i sygnalizacja świetlna. – Dodatkowo na skrzyżowaniu „801” z ul. Graniczną, zostanie zro-

czewską (skręt do Otwocka). Na tych skrzyżowaniach będą nowe przejścia dla pieszych, oświetlenie i sygnalizacja świetlna. – Dodatkowo na skrzyżowaniu „801” z ul. Graniczną, zostanie zro-

Drogowcy planują wybudowanie nowej trasy do 2030 roku

biony lewoskręt – podkreśla Monika Burdon z Mazowieckiego Zarządu Dróg Wojewódzkich w Warszawie, który jest inwestorem.

Kiedy będzie sygnalizacja?

Sygnalizacja miała zostać zainstalowana w 2024 roku, jednak z powodu niewywiązania się pierwszego wykonawcy z umowy, mazowiecki zarząd dróg musiał ogłosić kolejny przetarg. Nowa firma jeszcze prowadzi prace projektowe, ale wiele wskazuje na to, że realizacja przebudowy trzech skrzyżowań z sygnalizacjami może rozpocząć się jeszcze w tym roku. Przypominamy, że również w tym roku ma rozpocząć się budowa nowego mostu na rzece Świder na granicy Józefowa i Otwocka (pomiędzy skrzyżowaniem z ul. Górczewską a dwoma nowymi mostami, które powstały pod koniec 2024 roku).

Tekst i zdjęcia
Agnieszka Jaskulska

Po co jest niebieska skrzyneczka?

JÓZEFÓW

W jednej ze szkół podstawowych pojawiła się skrzyneczka, która zapewnia uczniom anonimowość.



FOT. SP NR 1 JÓZEFÓW

Projekt „Niebieska Skrzyneczka” to wyjątkowa inicjatywa, która zapewnia uczniom bezpieczną przestrzeń do anonimowego dzielenia się swoimi obawami, problemami i trudnymi sytuacjami, z jakimi się mierzą. Dzięki temu rozwiązaniu młodzież może otwarcie mówić o swoich troskach, nie obawiając się oceny ani konsekwencji.

Skrzyneczka jest w widocznym miejscu

Skrzynka ta jest ważnym narzędziem w przeciwdziałaniu bullyingowi, który może przybierać różne formy: od zastraszania, przez przemoc fizyczną i psychiczną, aż po wyśmiewanie. Projekt nie tylko wspiera uczniów doświadczających takich sytuacji, ale także zachęca tych, którzy zauważą potrzebę pomocy u swoich rówieśników, do działania – wyjaśniają urzędnicy z Urzędu Miasta w Józefowie. Taka skrzyneczka została zamontowana w SP nr 1 przy ul. Mickiewicza. – Skrzyneczka

znajduje się w widocznym i łatwym do dostępnym miejscu, na przykład na korytarzu szkolnym lub w łączniku, naprzeciw gabinetu pedagoga. Jej prostota i anonimowość pozwalają na szybkie zgłaszanie sytuacji wymagających interwencji oraz budowanie atmosfery zaufania i wsparcia w szkole – tłumaczy urzędnicy.

Pedagodzy o projekcie

Pracownicy szkoły podkreślają znaczenie tej inicjatywy: – Robimy wszystko, aby szkoła była miejscem bezpiecznym i przyjaznym, w którym uczniowie czują się jak w domu. Zależy nam, aby mieli zaufanie do nauczycieli i specjalistów oraz wiedzieli, że w trudnych chwilach nie zostaną sami. Naszym celem jest nie tylko eliminacja przemocy, ale przede wszystkim stworzenie przestrzeni, w której każdy uczeń może poczuć się szanowany i wspierany – podkreślają szkolni pedagodzy i nauczyciele.

Agnieszka Jaskulska

Plaża do oczyszczenia

OTWOCK WIELKI

W mediach społecznościowych mieszkańcy publikują zdjęcia terenu w Otwocku Wielkim, który do najczystszych nie należy...



FOT. MIESZKANIE GMINY KARCZEW

Temat pod koniec 2024 roku wzbudził zainteresowanie za sprawą kilku zdjęć plaży w Otwocku Wielkim. Na terenie Muzeum Wnętrz w pobliżu wody porzucone zostały przeróżne przedmioty – w tym parasol plażowy czy szkielet krzeselka. Widok ten nie jest przyjemny dla oka. Zapytaliśmy w karczewskim urzędzie, kto zajmuje się sprzątnięciem tego miejsca.

Gmina nie odpowiada za porządek na terenie Muzeum Wnętrz

– Teren tzw. plaży należy do Muzeum Wnętrz w Otwocku Wielkim. Brama do tego terenu jest zamknięta. Jeśli chodzi o odpady, to Grupa Remontowa, podczas cyklicznych objazdów gminy,

zbiera śmieci i utrzymuje porządek na terenie publicznym w tej części gminy. Grupa Remontowa okazjonalnie wspiera (tj. poprzez odbiór odpadów) różne oddolne inicjatywy mieszkańców pn. Sprzątanie Świata, które odbywają się co jakiś czas na terenie Sołectwa Otwock Wielki. Gmina Karczew nie odpowiada jednak za utrzymanie porządku za bramą (w kierunku jeziora) – powiedział nam burmistrz Michał Rudzki. Zapytaliśmy również Muzeum Wnętrz o kwestię sprzątnięcia plaży. Nie otrzymaliśmy jednak jeszcze odpowiedzi.

Agnieszka Deja

Nowe budynki komunalne z windami

W JÓZEFÓW

Miasto buduje komfortowe lokale dla potrzebujących. Inwestycja jest już na końcowym etapie. Zajrzeliśmy na plac budowy.

Budowa nowych mieszkań komunalnych przy ul. Wiązowskiej w Józefowie to jeden z kluczowych projektów realizowanych przez władze miasta. Inwestycja, która rozpoczęła się w 2023 roku, jest obecnie na końcowym etapie realizacji – lokale są już gotowe i zamknięte. Obecnie wykonawca prowadzi prace m.in. na klatkach schodowych i na zewnątrz. Nowe budynki powstają w sąsiedztwie innego budynku z lokalami miejskimi.

W stylu bloków galeriowych

Nowe dwa budynki przy ul. Wiązowskiej są trzykondygnacyjne i wybudowane w formie bloków galeriowych, w których zewnętrzne tarasy pełnią funkcję korytarzy komunikacyjnych (galerie to ciągi znajdujące się na zewnątrz budynków, zapewniające bezpośredni dostęp do każdego z mieszkań). Budynki komunalne są wykończone w ciepłej, przyjaznej kolorystyce. – Budynki wielorodzinne

przy ul. Wiązowskiej są identyczne jak w obiekcie oddanym do użytku przy ul. Wyszyńskiego 99 – podkreśla Urząd Miasta Józefów. Dzięki temu powstają kameralne bloki o takim samym stylu architektonicznym, które komponują się z otoczeniem, tworząc spójną i estetyczną przestrzeń.

Nowocześnie i z windami

W nowych lokalach komunalnych przy ul. Wiązowskiej zamieszka łącznie 48 rodzin, które są w trudnej sytuacji życiowej i obecnie zajmują mieszkania komunalne w najgorszym stanie technicznym. – W każdym z budynków będzie po 24 mieszkania o zróżnicowanym układzie – od jednopokojowych do trzypokojowych. Przewidziano również lokale dostosowane do potrzeb osób z niepełnosprawnościami.

Zgodnie z obowiązującymi przepisami w budynkach będą także windy – wyjaśnia Urząd Miasta Józefów. I tłumaczy, że lokale zostaną wyposażone w nowoczesne kotły gazowe, kuchnie z piekarnikami elektrycznymi, zlewozmywaki oraz łazienki z kompletnym wyposażeniem sanitarnym.

Jak podkreśla urząd miasta, mieszkańcy nowych lokali nie wnoszą wkładu własnego, a jedynie będą opłacać miesięcznie, stosunkowo niskie czynsze. W związku z tym mieszkania te nie będą przeznaczone na sprzedaż – ich właścicielem pozostanie miasto.

Planowane zakończenie inwestycji to kwiecień 2025 roku (wykonawcą jest firma Wimaks). Budowa dwóch obiektów mieszkalnych to koszt około 14 mln zł, z czego 12 mln zł miasto pozyskało z rządowego programu.



Inwestycja, która rozpoczęła się w 2023 roku, jest obecnie na końcowym etapie realizacji



Rozbiórka ruder

Urząd Miasta Józefów oczyszcza nieruchomości ze starych ruder, ponieważ budynki drewniane lub drewniano-murwane, często są zniszczone przez pożary, wieloletnie zaniedbania czy przestarzałe systemy ogrzewania. Takie budynki są w bardzo złym stanie technicznym i ich remont jest nieopłacalny lub niemożliwy do wykonania,

zgodnie z obowiązującymi normami. Dlatego miasto decyduje się na ich rozbiórkę, a pieniądze ze sprzedaży atrakcyjnej działki przeznacza np. na budowę lokali komunalnych. Dotychczas w Józefowie wyburzono około 20 takich obiektów w tym budynków wielorodzinnych, m.in. przy ulicach: Głównej, Rejtana, Jarosławskiej i Sosnowej.

Agnieszka Jaskulska



Budynek przy ul. Wilsona to jeden z tych, które już zostały zburzone

Kto potrzebował miejskiej ławki?

W KARCZEW

W mediach społecznościowych mieszkańcy publikują zdjęcia terenu w Otwocku Wielkim, który do najczystszych nie należy...

Wponiedziałek (30 grudnia) na profilu Michała Rudzkiego, burmistrza gminy Karczew pojawił się krótki wpis ze zdjęciem. – Dzisiejszej nocy ktoś wziął sobie na plecy ławkę i poszedł w nieznanym kierunku. Kto z Państwa widział lub słyszał coś o tym incydencie, proszony jest o kontakt – zaapelował burmistrz.

Chodzi o ławkę przy ul. Piłsudskiego. Po ławce został tylko fragment placu, wyłożonego kostką. Ktoś z wyraźnym uporem postanowił pozbawić to miejsce siedziska, bowiem kostka została naruszona i podniesiona w miejscach, gdzie wcześniej stały nogi.

Sprawcy nadal nieznani

– Dowiedziałem się o tym zdarzeniu od pracowników Grupy Remontowej, którzy w godzinach porannych, podczas prac porządkowych w mieście, zauważyli brak ławki. W ostatnich latach nie mieliśmy przypadków

kradzieży ławek. Zdarzały się jedynie incydenty w postaci kradzieży roślin, posadzonych na skwerach w przestrzeni publicznej. Niestety, na ten moment w żadnym z przypadków na zidentyfikowaliśmy sprawców. Innym, nagminnym incydentem, jest malowanie po przystankach i na słupach transformatorowych – przekazał nam burmistrz Michał Rudzki.

Apel o poszanowanie wspólnego dobra

Dodatkowo burmistrz prosi mieszkańców o rozsądek i szacunek dla gminnego mienia.

– Mam apel. Szanujmy nasze wspólne dobro, jakim jest Gmina Karczew. Środki, za które jako gmina możemy kupować rośliny, czy też małą architekturę, pochodzą z podatków mieszkańców. Jeśli będziemy musieli naprawiać to, co zostanie zniszczone, inne części gminy będą musiały dłużej czekać na remont i wymianę tego, co zniszczone – podkreśla Michał Rudzki.

Agnieszka Deja

ARTYKUŁ SPONSOROWANY

Jesteśmy czynni 7 dni w tygodniu do godz. 24:00!

Sklep ortopedyczno-medyczny w Otwocku

Odpowiedni sprzęt medyczny i ortopedyczny jest nieodzowny, aby zapewnić bezpieczeństwo, wygodę i skuteczność terapii. Sklep ortopedyczno-medyczny Medined w Otwocku to miejsce, które wychodzi naprzeciw tym potrzebom, oferując kompleksowe wsparcie i produkty najwyższej jakości.

Oferuje nie tylko szeroki wybór specjalistycznego sprzętu, ale także zespół wykwalifikowanych doradców, którzy z pełnym zaangażowaniem pomagają klientom dobrać rozwiązania idealnie dopasowane do ich indywidualnych potrzeb. Bez względu na to, czy szukasz ortez, wózków inwalidzkich, sprzętu rehabilitacyjnego, czy artykułów medycznych do codziennej pielęgnacji, Medined gwarantuje dostęp do nowoczesnych, certyfikowanych produktów, które wspierają powrót do zdrowia i poprawiają jakość życia.

Co znajdziesz w ofercie sklepu Medined?

Medined oferuje szeroką gamę produktów medycznych i ortopedycznych, które zostały starannie dobrane, aby zapewnić użytkownikom maksymalny komfort i bezpieczeństwo.

Sprzęt dla seniorów:

- Wózki inwalidzkie – manualne i elektryczne, dostosowane do różnorodnych potrzeb, w tym modele aktywne i pielęgnacyjne.
- Chodniki, balkoniki i laski, które ułatwiają poruszanie się.
- Krzesła toaletowe i sprzęt wspomagający codzienną higienę.
- Produkty dla osób po urazach
- Ortezy i stabilizatory dla różnych partii ciała, wspierające rekonwalescencję po kontuzjach lub zabiegach.
- Materace przeciwoleżynowe, które minimalizują ryzyko powstawania odleżyn u osób leżących.
- Akcesoria rehabilitacyjne, takie jak piłki czy taśmy oporowe, idealne do ćwiczeń w domu.

Oferta dla osób wymagających opieki domowej:

- Łóżka rehabilitacyjne z funkcją regulacji, które zapewniają wygodę pacjentom i opiekunom.
- Podnośniki pacjenta, które ułatwiają przemieszczanie osób z ograniczoną mobilnością.
- Skutery inwalidzkie, zwiększające mobilność i niezależność.

Dlaczego warto odwiedzić Medined?

Medined łączy bogatą ofertę wysokiej jakości produktów z profesjonalną obsługą i wygodą zakupów. Wszystkie oferowane pro-



dukty pochodzą od renomowanych producentów i spełniają najwyższe standardy medyczne, co gwarantuje trwałość, funkcjonalność i bezpieczeństwo. Wykwalifikowany personel służy fachowym doradztwem, pomagając dobrać sprzęt idealnie dopasowany do indywidualnych potrzeb klienta.

Dogodna lokalizacja oraz elastyczne godziny otwarcia, 7 dni w tygodniu do północy, sprawiają, że zakupy są wygodne dla każdego, także dla osób zapracowanych lub potrzebujących pilnej pomocy. Dodatkowo Medined wspiera swoich klientów, oferując pomoc w uzyskaniu dofinansowań z NFZ, MOPR czy PFRON oraz możliwość skorzystania z wypożyczalni sprzętu medycznego – idealnego rozwiązania przy krótkotrwałych potrzebach.

Jeśli szukasz sprawdzonych produktów medycznych lub ortopedycznych, Medined w Otwocku to miejsce, które zapewni Ci wsparcie na każdym etapie. Zaufaj doświadczeniu i wybierz sprzęt, który poprawi jakość Twojego życia.

Odwiedź Medined już dziś!

MEDINED Sklep ortopedyczno-medyczny

ul. Konarskiego 11, Otwock,
poniedziałek – piątek: 9:00 – 24:00,
sobota: 10:00 – 24:00,
niedziela: 12:00 – 24:00
tel. +48 577 799 899,
e-mail: medined@medined.pl,
www.medined.pl



Dramat czteroosobowej rodziny

dokończenie ze str. 1

W KOŁBIEL

Rodzina z Sępochowa wybiegła z płonącego domu w samych piżamach. Bezradnie patrzyli, jak płonie dorobek ich życia.

W sobotę (11 stycznia) późnym wieczorem na poddaszu jednego z domów jednorodzinnych w Sępochowie, w gminie Kołbiel pojawił się ogień. Pożar szybko się rozprzestrzenił. – Ogień pojawił się w górnej kondygnacji budynku i błyskawicznie rozprzestrzenił się na kolejne części domu. W pierwszej kolejności razem z żoną pobiegliśmy ratować dzieci, które miały sypialnie na piętrze i wezwaliśmy straż pożarną – wspomina poszkodowana rodzina.

– Nasi sąsiedzi wybiegli z domu w tym co byli, dosłownie w piżamach i majtkach. W ciągu kilku chwil dom stał w płomieniach – mówi w rozmowie z „Przełomem” Małgorzata Kawka, sołtyśka Sępochowa.

W Żywiecie walczyło ponad 30 strażaków

– Zgłoszenie o pożarze budynku otrzymaliśmy tuż po godz. 22:00 – mówi nam st. kpt. Maciej Łodygowski z Komendy Powiatowej Państwowej Straży Pożarnej w Otwocku. Na miejscu interweniowało kilka jednostek straży

pożarnej, a także policja, pogotowie energetyczne i gazowe. Na miejsce przyjechał także wójt gminy Kołbiel, Stanisław Winek.

Z żywiołem walczyło ponad 30 strażaków. – Spłonął dach budynku. Część rzeczy udało się ocalić – mówi st. kpt. Maciej Łodygowski. Dom jednak nie nadaje się do zamieszkania. – Urząd zapewnił plankę do zabezpieczenia dachu – dodaje st. kpt. Maciej Łodygowski.

„Nie pozwoliliśmy, aby byli sami z nieszczęściem”

Czteroosobowa rodzina straciła dach nad głową. – Właściciel domu heroicznie walczył o swój dobytek, a strażacy starali się szybko ugasić pożar, ale niestety straty są ogromne – podkreśla Konrad Kurdej, przewodniczący Rady Gminy Kołbiel, który zaangażował się w pomoc rodzinie.

– Na szczęście Marcinowi, Agnieszce i ich dwóm synom nic się nie stało, ale stracili dom i poczucie bezpieczeństwa. W tej tragedii nie pozwoliliśmy, aby byli sami z nieszczęściem – podkreśla Małgorzata Kawka. Z pomocą przyszedł cały Sępochów i okoliczni mieszkańcy. – Wielkie podziękowania należą się najbliższym sąsiadom, którzy zaproponowali, aby poszkodowana rodzina u nich zamieszkała – mówi sołtyśka Sępochowa. I dodaje, że podczas spotkania we wsi, mieszkańcy zrobili

szybką zrzutkę i przekazali poszkodowanym pieniądze na kupienie niezbędnych rzeczy codziennego użytku. – Nie zbieraliśmy ubrań czy innych rzeczy, bo jeszcze nie wiadomo, czego im potrzeba. Na razie rodzina musi zacząć funkcjonować i otrząsnąć się z tego co ich spotkało – mówi pani Kawka. I dodaje: – Rada Rodziców ze Szkoły Podstawowej w Kołbieli zapewni Szymonowi ubrania, książki, zeszyty i inne przybory, aby mógł normalnie się uczyć, a nie myśleć o tragedii, jaka



FOT. ARCHIWUM PRYWATNE

spotkała ich rodzinę – podkreśla sołtyśka. – Proboszcz także zapewnił, że pieniądze zebrane z tacy podczas nabożeństwa 19 stycznia w kościele w Kołbieli zostaną przeznaczone na pomoc rodzinie, która straciła dach nad głową – podkreśla pani Kawka.



FOT. PAN KRZYSZTOF

Z pożaru nie udało się nic uratować

Ruszyła zbiórka internetowa

– Wiem, że mamy ogromne serca i jest wiele osób, które chcą pomóc poszkodowanej rodzinie, ale poczekajmy na oficjalną zbiórkę. Na razie skupiamy się na ustaleniu pilnych potrzeb i wtedy będziemy mogli działać – wyjaśnia Konrad Kurdej.

– Pomoc, jaką otrzymaliśmy od sąsiadów, jest nieoceniona. Bardzo za nią dziękujemy. Przywrócenie domu do stanu sprzed pożaru będzie długotrwałe i kosztowne. Potrzebujemy wsparcia ludzi dobrej woli – podkreśla poszkodowana rodzina. Osoby, które chcą pomóc, mogą wpłacać darowizny na stronie zbiórki.

Inne pożary

W ostatnich dniach doszło do kilku pożarów w powiecie otwockim. W poniedziałek, 6 stycznia o północy strażacy walczyli z pożarem w budynku przy ul. Żurawiej w Celestynowie. W sobotę, 11 stycznia wieczorem interweniowali w domu przy ul. Podgórznej w Celestynowie, gdzie doszło do pożaru kotłowni. Z kolei w niedzielę, 12 stycznia strażacy gasili pożar sadzy w kominie w budynku przy ul. Osieckiej w Celestynowie. W niedzielę około godziny 22:00 wybuchł pożar w jednym z budynków mieszkalnych przy ul. Młodej w Falenicy, gdzie płonął dach budynku.

Agnieszka Jaskulska

Sportowe podsumowanie weekendu (17-19 stycznia)

W POWIAT

Zapraszamy do krótkiego przeglądu wydarzeń sportowych z terenu powiatu otwockiego, które miały miejsce w miniony weekend.

Sukcesy młodych tenisistów stołowych z Wiązowny, którzy mają okazję rywalizować z najlepszymi w kraju, zmiany na ławce trenerskiej w Karczewie, pierwsze sparingi i przygotowania do nowego sezonu. Sprawdzamy, co działo się w lokalnym sporcie w ostatnich dniach.

Nowy trener Mazura

Nowy sternik II ekipy Mazura Karczew – w piątek wieczorem klub zakomunikował kibicom, że rezerwy V-ligowego zespołu poprowadzi szkoleniowiec, który miał już okazję pracować w zawodnikami drużyny ze Stadionu Miejskiego im. Mariana Olszewskiego.

– Jest nam niezmiernie miło poinformować, że w nadchodzącej rundzie

Ligi Okręgowej, naszą drugą drużynę poprowadzi trener Marcin Wrzosek! Jest to dobrze nam znana postać, ponieważ w latach 2008-2018 prowadził on drużyny młodzieżowe Mazura Karczew. W ostatnich latach przebywał w takich klubach jak Orzeł Unin, OKS Start Otwock i Polonia II Warszawa – czytamy w klubowym komunikacie. – Powodzenia trenerze i witamy na pokładzie.

Po rundzie jesiennej rezerwy Mazura, które są beniaminkiem rozgrywek (zwycięstwo w rozgrywkach A-klasy w ubiegłym sezonie), zajmują 14. pozycję w ligowej tabeli. Bilans „dwójki” to 3 wygrane, 2 remisy i 10 porażek. Identyfikując liczbę punktów posiada Okęcie Warszawa, 1 oczko więcej ma Progres Warszawa, zaś 2 więcej Orzeł Baniocha.

Pierwszy sprawdzian Józji

Józefovia Józefów rozpoczęła przygotowania do rundy wiosennej IV Ligi. W sobotę 18 stycznia na obiekcie w Łomiankach rywalem podopiecznych tre-

nera Arkadiusza Grzyba byli piłkarze miejscowego KS-u. To aktualny lider zmagania w V Lidze, który ma 6 punktów przewagi nad rezerwami Polonii Warszawa.

W składzie Józefovii wystąpiło dwóch zawodników, którzy jesienią grali w ekipie rezerw – Samuel Prina Cerai i Sebastian Chmura – oraz 6 zawodników testowanych. Pierwszy mecz kontrolny ułożył się bardziej po myśli rywali – gospodarze pokonali Józję 5:1. Jedyne trafienie dla gości zanotował Adam Zbyszyński.

Przed Józefovią wiele wyzwań w rozgrywkach

Kolejny sparing już w najbliższą sobotę 25 stycznia – o godzinie 11:00 na nowej nawierzchni bocznego boiska w Józefowie IV-ligowiec podejmie Podlasie Sokołów Podlaski, które zakończyło jesień w V Lidze na 5. miejscu.



FOT. FB. GKTS WIĄZOWNIA

Sukcesy młodych tenisistów stołowych z Wiązowny

Przed Józefovią wiele wyzwań w rozgrywkach. Aktualnie z dorobkiem 14 punktów zajmuje ona 15. lokatę w stawce (3 zwycięstwa, 5 remisów i 9 porażek). Kibice liczą na dobrze przeprowadzony okres przygotowawczy, co przełoży się na ligową rywalizację.

Sukcesy młodzieży

Fantastyczne wieści z Wiązowny – Maksymilian Kamiński, zawodnik Gminnego Klubu Tenisa Stołowego Wiązowna, otrzymał powołanie do Kadry Polski Juniorów i Juniorek na międzynarodowy Turniej WTT Youth Contender, który odbędzie się w dniach 5-8 marca w Cetniewie (Władysławowo).

Co więcej, powołanie do Kadry Województwa Młodzików dostało 7 reprezentantów GKTS-u. W tym gronie znaleźli się: Iza Bobel, Maja Paziewska, Lena Włodarczyk, Oliwia Moczulska, Adam Osica, Maks Kamiński i Wiktor Grzybowski. Wezmą oni udział w obozie w Krakowie.

– To efekt pracy wielu osób wspierających nasz klub oraz sztabu trenerskiego: Tomasza Grzybowskiego, Kamila Sitka, Rafała Zajkowskiego, Tomasz Wiśniewskiego i zawodników drużyny ligowej (sparringpartnerów) – Kamila Smolińskiego, Mateusza Stawikowskiego. Jesteśmy dumni – czytamy na stronie klubu GKTS Wiązowna na Facebooku.

Rafał Lipski

Zrzutka na naprawę autopompy

WIAZOWNIA

Ochotnicza Straż Pożarna Wiazowna prosi o pomoc w naprawie wozu strażackiego. Założono internetową zbiórkę, której środki przekazane zostaną na naprawę autopompy.

Jak podaje OSP Wiazowna – ich wóz strażacki ma kilkanaście lat i mimo dbania o niego uległ awarii z powodu nadmiernego użycia.

– Średnioroczna liczba interwencji w ilości około 300 (tym bardziej że przez długi czas nie dysponowaliśmy drugim wozem gaśniczym) niesie za sobą konsekwencje. A do działań gaśniczych dochodzą niezbędne szkole-



Koszt generalnego remontu (niemal 30 000 zł) jest dla nas nie do udźwignięcia

nia, zbiórki MDP, inne działania. Wiedzie, jak poważnie podchodzimy do naszej służby i nie pozwolimy, by nie było tak silnego zabezpieczenia przeciwpożarowego, jakie daje i dawała nam Scania. Jednak koszt generalnego remontu w kwocie niemal 30 000 złotych jest dla nas nie do udźwignięcia samodzielnie – piszą w zbiórce strażacy.

Zawrzało w Internecie

W sieci pojawiły się zarzuty względem gminy, że nie dokłada do napraw sprzętu.

– Niebywała kompromitacja ze strony władz gminy. Przy takiej ilości wyjazdów jaką macie, stawiać druhów w sytuacji, w której trzeba zebrać o pieniądze, aby naprawić auto... Powodzenia dla Was, aby osoby decyzyjne sięgnęły po rozum do głowy w porę – napisał pan Mateusz w mediach społecznościowych.

O swoich wydatkach decydują same jednostki

Urząd odpowiedział na komentarz, punktując liczne dofinansowania dla strażaków.

– W ubiegłym roku na gminne OSP wydaliśmy 2 418 645,68 zł, z czego największą część otrzymała jednostka z

Wiazowny. Zakupiliśmy dla nich specjalistyczny samochód, wyremontowaliśmy strażnicę i teren wokół oraz kupiliśmy różnego rodzaju sprzęt, na który ze strony jednostki było największe zapotrzebowanie. Z budżetu gminy odpłacamy także m.in. konserwację sprzętu (13 200 zł każda jednostka) oraz czynsz za wynajem powierzchni Biblioteki Publicznej Gminy Wiazowna (58 322,40 zł) czy inne usługi. O swoich wydatkach, na które druhowie dostają co roku dotację z budżetu gminy w ramach zapewnienia gotowości bojowej (105 000 zł w 2024 r.), decydują same jednostki. Jak również o rodzaju sprzętu, jakim OSP chce wykonywać zadania. Oznacza to, że oprócz podstawowych kosztów, ponoszonych z dotacji, ponosi dodatkowe – na które m.in. szuka do-



datkowych środków. Jako organizacja pożytku publicznego może to robić, podobnie jak inne organizacje w gminie czy nawet kraju, pozyskując dotacje czy organizując zbiórki – wyjaśnia gmina. OSP Wiazowna ustawiła jako cel zbiórki 37 tys., które przeznaczone mają być na naprawę wozu.

Agnieszka Deja

JÓZEFÓW

Projekt łączy przeszłość z przyszłością. Dzięki rewitalizacji dawny przystanek kolejki wąskotorowej odzyska blask.

Budynek przystanku kolejki wąskotorowej przy ul. Wawerskiej 31 w Józefowie wkrótce zyska nowe życie. Władze miasta, wychodząc naprzeciw potrzebom młodzieży i organizacji pozarządowych, planują przekształcić go w „Stację Integrację” – przestrzeń sprzyjającą współpracy, rozwojowi kreatywności i integracji różnych grup społecznych.

– Powstanie tu centrum aktywności dla młodzieży i społeczności lokalnej – mówi burmistrz Marek Banaszek. Na „Stacji Integracji” będą organizowane m.in. warsztaty artystyczne, filmowe, fotograficzne, grafiki komputerowej, spotkania edukacyjne, turystyczne, historyczne, wydarzenia kulturalne i społeczne. W poprzednich latach wykonano dokumentację i inwestycja miała rozpocząć się w 2022 roku, ale dopiero w tym roku uda się zrealizować projekt. Miasto jeszcze nie ogłosiło przetargu, ale w budżecie na 2025 roku zabezpieczono na realizację projektu 1 mln zł.

Historyczny budynek z nowoczesnym akcentem

Projekt zakłada modernizację i rozbudowę budynku dawnej stacji, co nie jest łatwym zadaniem ze względu



Wstępna wizualizacja projektu rozbudowy budynku

na ograniczenia przestrzenne działki. – Obiekt ma niespełna 50 m². Konieczna jest zatem jego rozbudowa, którą z kolei ogranicza mała powierzchnia i wąski kształt działki. Pierwszą propozycją było dobudowanie skrzydła w kształcie wagonu kolejowego. W wyniku konsultacji i uwag zgłoszonych przez radnych i mieszkańców opracowano również drugą koncepcję, w której nowe skrzydło ma kształt lekkiego parterowego, nowoczesnego pawilonu z dużymi płaszczyznami szkła, tak aby nie zasłaniało i nie dominowało nad budynkiem „Stacji Integracji”. Obok niego ma powstać park kieszonkowy z przystankiem dla rowerów i dostępem do toalety publicznej.

Wszystkie propozycje bazują na wspólnej idei – zachowaniu historycznego kontekstu budynku, a jednocześnie nadaniu mu nowoczesnej funkcji. „Stacja Integracja” to symboliczne połączenie przeszłości z przyszłością.

Ostatni pociąg...

Budynek stacji kolejki wąskotorowej, zaprojektowany przez inż. Kon-



Budynek stacji kolejki wąskotorowej

stantego Sylwina Jakimowicza, był jednym z wielu na odcinku Wawer-Otwock. Był to mурowany, otynkowany obiekt, osadzony na kamiennej podmurówce, z przylegającą werandą – poczekalnią. Dach pokryty był czerwoną ceramiczną dachówką. Kolejka Jabłonowska rozpoczęła kursowanie na trasie Wawer-Karczew w 1914 roku, a jej działalność zakończyła się w 1963 roku. Budynek przetrwał do dziś i powoli niszczeje, ale wciąż stanowi cenny element dziedzictwa historycznego, który po rewitalizacji, dostanie drugie życie.

Agnieszka Jaskulska

POWIAT

NOWY POCIĄG NA TRASIE WARSZAWA – DĘBLIN

Dobra wiadomość dla pasażerów jeżdżących pociągami na trasie Warszawa – Dęblin. Chodzi o zmiany w rozkładzie jazdy.

Od poniedziałku (20 stycznia) wprowadzone zostały dodatkowe zmiany w rozkładzie jazdy pociągów. – Decyzja jest odpowiedzią na liczne sugestie i potrzeby zgłaszane przez pasażerów – informują Koleje Mazowieckie. – Na odcinku Pilawa – Warszawa Zachodnia zaczął kursować nowy pociąg. Będzie dostępny w dni robocze, co umożliwi wygodniejszy powrót do Warszawy. Pociąg odjedzie z Pilawy o godzinie 20:47, a na stację Warszawa Zachodnia dotrze o godzinie 22:08 – informują Koleje Mazowieckie.





PRZEDSZKOLE TERAPEUTYCZNE DLA DZIECI Z AUTYZMEM

PRZYJDŹ I ZAPOZNAJ SIĘ Z NASZĄ OFERTĄ!

PORADNIA PSYCHOLOGICZNO - PEDAGOGICZNA

OTWOCK
UL. RADOSNA 2B
WWW.LAUDAME.PL

TEL: 570 122 006

PÓŁKOLONIE ZIMOWE

MISJA NA BIEGUNIE
I turnus 3-7.02.2025
Tydzień z Robotyką Logoweda 2 i Kodowaniem

ZIMOWA OLIMPIADA
II turnus 10-14.02.2025
Tydzień Sportowych Konkurencji

EDU TICW KIDS
Pamiętaj! Zimowe i Ciepłe

Cena: 795 PLN

ZAPISY: 690 515 489
Świętochowskiego 2, Sulejówek
www.planetazabawiedukacji.pl

Kolejowy krajobraz z „Danutą” w tle

W dniu 21 lutego b.r. w siedzibie Urzędu Miasta i Gminy Siennica odbyło się spotkanie mieszkańców gmin Kołbiel, Mińsk Mazowiecki, Siennica i Pilawa z przedstawicielami PKP PLK. Spotkanie poświęcone było planowanej modernizacji linii kolejowej nr 29 na odcinku Tłuszcz – Ostrołęka i linii kolejowej nr 13 Krusze (Mińsk Mazowiecki) – Pilawa. Podczas planowanej modernizacji przewiduje się min. dostosowanie linii kolejowej nr 13 w celu uzyskania prędkości pociągów 120 km/h, budowę przystanków osobowych do obsługi ruchu pasażerskiego oraz modernizację przejazdów kolejowo – drogowych.

Mając na uwadze zbliżającą się modernizację tej linii kolejowej warto przypomnieć sobie nieco jej historii. A jest ona ciekawa.

Stacja Kołbiel w... Grzebowilku

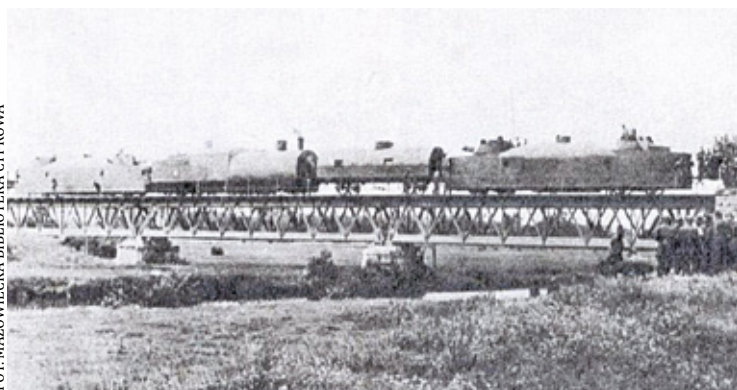
Przebiegająca wschodnim krańcem powiatu otwockiego linia kolejowa z Pilawy przez Mińsk Mazowiecki, Tłuszcz i Wyszkiw do Ostrołęki została wybudowana w 1897 r. jako linia szerokotorowa o rosyjskim rozstawie szyn 1524 mm. Wchodziła w skład zespołu kolei państwowych Rosji w Królestwie Polskim, które stanowiły



Najnowsza mapa sieci kolejowej Państwa Polskiego – Wyd. Orbis PKP 1922 r.

jedno przedsiębiorstwo Nadwiślańskie Żelazne Drogi (PrZD). Uroczyste jej otwarcie nastąpiło 13 października 1897 r. Zawsze była jednotorowa i poprowadzona w pewnej odległości

od jakiś znaczących miast, miasteczek czy wsi. W zamyśle władz rosyjskich miała ona być wschodnią obwodnicą Warszawy na osi północ – południe służąca głównie do przerzutu transportów wojskowych z ominięciem i tak zatłoczonego już (a w przypadku wojny narażonego na zniszczenie) warszawskiego węzła kolejowego. Miała więc znaczenie strategiczne, a nie ekonomiczne. Służyła głównie do transportu towarów i oczywiście wojska. Jednak były czynione pewne próby uruchomienia na niej ruchu pasażerskiego. Przed 1914 r. na „otwockim” odcinku, na linii było kilka przystanków: Górki (w Sufczyniu), Kołbiel (w Grzebowilku) i Nowo Mińsk vel Krusze (Mińsk Mazowiecki). Co ciekawe stacja Kołbiel funkcjonuje jako stacja towarowa do dnia dzisiejszego tylko zmieniła nazwę na... Grzebowilk. Kursowała wtedy na niej kilka par pociągów osobowych. Po zajęciu terenów Polski przez wojska



Pociąg pancerny 2 Dywizjonu na moście na rzece Świder

niemieckie w 1915 r. na linii zmieniony został rozstaw szyn na normalny (europejski) tj. na 1435 mm.

Wojskowe eksperymenty pod Kołbielą

Po zakończeniu Wielkiej Wojny planowano przywrócić ruch pasażerski, co nie zostało jednak zrobione na całej długości, a odcinek z Tłuszcza do Pilawy właściwie został wyłączony z cywilnego użytku i przekazany Wojsku Polskiemu. Przez cały okres międzywojenny tutaj odbywały się ćwiczenia pociągów pancernych z 1 Dywizjonu Pociągów Pancernych stacjonujących w Legionowie (i Rembertowie). Ćwiczyły tu pociągi pancerne: Nr 11 „Danuta”, Nr 12 „Poznańczyk”, Nr 13 „Generał Sosnkowski”, Nr 14 „Paderewski” i Nr 15 „Śmierć”. Z tego okresu do dnia dzi-



Pociąg pancerny Pierwszy Marszałek_1934 Pilawa-Mińsk Maz



Pociąg Pancerny Danuta

ślejszego zachowały się pozostałości rampy kolejowej przy drodze Kołbiel – Wola Sufczyńska. Przy pomocy artylerii i lotnictwa, żołnierze ćwiczyli tu

1939 roku, odbudowany po ćwiczebnym zniszczeniu.

„Waleczna Danuta, co nie chciała Niemca”

W tym miejscu warto kilka zdań poświęcić PP „Danuta”. Jednostka ta została sformowana 29 maja 1919 r. w ramach Wojsk Wielkopolskich. Przy jej budowie wykorzystano wagony pochodzące m.in. z niemieckiego pociągu pancernego Panzerzug 22, zdobytego 17 lutego 1919 r. pod Rynarzewem, lokomotywę poaustriacką z Krakowa oraz inne wagony bojowe produkcji już polskiej. „Danuta” była stale modernizowana. Pociąg ten w czasie Bitwy Warszawskiej walczył na naszym terenie. W dniach 14-16 sierpnia 1920 r. ogniem swoich dział wspierał żołnierzy 15 Wielkopolskiej Dywizji Pancerniej broniącej dostępu do Warszawy w re-



Stacja Kołbiel w... Grzebowilku rok. ok. 1914

tych wydarzeń jest ceglany przepust na 30,825 kilometrze pochodzący z

jonie Starej Miłosnej, Wiązowny i Józefowa. Brał też udział w ataku na Mińsk Mazowiecki 17 sierpnia. Natomiast w kampanii wrześniowej żołnierze z PP „Danuta” ofiarnie walczyli w czasie Bitwy nad Bzurą.

Linia kolejowa poważnie uszkodzona, nie została odbudowana

W trakcie działań wojennych 1944 r. linia została mocno uszkodzona i nie została odbudowana. Do ruchu przywrócono tylko odcinek z Tłuszcza do Ostrołęki. Odcinek z Pilawy do Mińska Mazowieckiego został odbudowany oraz zelektryfikowany dopiero

w 1970 r., a z Mińska Mazowieckiego do Tłuszcza w 1971 r. Po odbudowie i elektryfikacji, odcinek Pilawa-Tłuszcz



Sufczyn – budowa mostu na Świdrze

nadal służył i służy tylko przewozom towarowym i tranzytowym. Między Mińskiem Mazowieckim sporadycznie kursują tylko pociągi pospieszne IC i EC omijające zatłoczoną linię kolejową nr 7 z Warszawy do Otwocka.

Po planowanej modernizacji, na trasie pomiędzy Mińskiem Mazowieckim a Pilawą, na jej „otwockim” odcinku pojawią się kursujące regularnie pociągi osobowe oraz nowe przystanki: Rudno, Kołbiel-Władzin, Sufczyn i Lubice.

Epilog

W niektórych miejscach z torowiska roztaczają się rozległe widoki na otaczający teren. Między innymi z nasypu kolejowego pod Kołbielą, którego wysokość sięga nawet 5 m nad poziom gruntu czy z mostu nad rzeką Świder. Zachęcam do wybrania się na wycieczkę pieszą lub rowerową wzdłuż tej linii kolejowej, jeszcze przed jej modernizacją. Do zobaczenia na kolejowym szlaku.

Paweł Ajdacki



**GMINNA SPÓŁDZIELNIA W KARCZEWIE
OGŁASZA KONKURS OFERT:**

na sprzedaż nieruchomości stanowiących własność spółdzielni.

Przedmiotem sprzedaży są:

1. Przedmiotem konkursu jest zbycie nieruchomości gruntowej zabudowanej stanowiącej działkę nr 1443, położonej w miejscowości Ostrówiec w gminie Karczew w powiecie otwockim w województwie mazowieckim.

Nieruchomość gruntowa zabudowana jest budynkiem oświaty, nauki i kultury (w stanie technicznym do rozbiórki) oraz budynkiem handlowo-usługowym, położona w miejscowości Ostrówiec o powierzchni 700 m² uregulowana w księdze wieczystej nr WA10/00033158/8 prowadzonej przez Sąd Rejonowy w Otwocku. Cena wywoławcza nieruchomości **245 000,00 zł** (dwieście czterdzieści pięć tysięcy złotych) wadium wynosi 10% ceny tj. 24500,00 zł W/wym. nieruchomości są wolne od obciążeń i innych zobowiązań (Dział III i IV)

2. Przedmiotem konkursu jest zbycie nieruchomości gruntowej zabudowanej budynkiem handlowo-usługowym stanowiącej działkę nr 255/4 z obrębem Glinki, położonej w miejscowości Glinki w gminie Karczew w powiecie otwockim w województwie mazowieckim.

Nieruchomość gruntowa zabudowana jest budynkiem handlowo-usługowym, położona w miejscowości Glinki o powierzchni 378 m² uregulowana w księdze wieczystej nr WA10/00039988/7 prowadzonej przez Sąd Rejonowy w Otwocku. Cena wywoławcza nieruchomości **269 000,00 zł** (dwieście sześćdziesiąt dziewięć tysięcy złotych) wadium wynosi 10% ceny tj. 26900,00 zł W/wym. nieruchomości są wolne od obciążeń i innych zobowiązań (Dział III i IV)

Oferty należy składać w sekretariacie Gminnej Spółdzielni „Samopomoc Chłopska” ul. Widok 6 05-480 Karczew w terminie do dnia 20 lutego 2025 r. do godziny 15.00 lub przesłać na adres Spółdzielni.

Szczegółowe informacje biuro@gs-karczew.pl lub 609001929

DAM PRACĘ

■ Mała rodzinna firma zatrudni - przyuczy pracownika do prac budowlanych, remontowo-wykończeniowych, 602 706 468

Pracowników do serwisu urządzeń wentylacyjnych, również bez doświadczenia, konieczne prawo jazdy kat. B tel. 601 923 395

■ Zatrudnię kierowcę kat. B i C, tel. 22 726 86 36

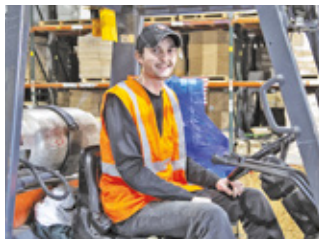
KUPIĘ

Kupię bibeloty z mieszkań, 798 504 823

■ Antyczne meble, obrazy, srebra, plater, odznaczenia, szable, książki, pocztówki, tel. 504 017 418

SPRZEDAM

■ Odzież używana 800kg. Sortowana, b. dobra jakość! 605 356 486



lokalne oferty pracy

Zapraszamy do publikacji ogłoszeń rekrutacyjnych.

Z nami zatrudnisz fachowców.

**ZADZWOŃ
786 202 066**

■ Kuchnia elektryczna. Tanio tel. 501 282 098

■ Drewno kominkowe, 885910910

USŁUGI

DOCIEPLANIE BUDYNKÓW, MALOWANIE ELEWACJI, PONAD 25 LAT DOŚWIADCZENIA TEL. 501 62 45 62

■ WYCINKA DRZEW Z PODNOŚNIKA KOSZOWEGO 15M, RĘBAK, USŁUGI MINIKOPARKAMI 2 I 3 TONY, KOPARKO-ŁADOWARKA, PORZĄDKOWANIE TERENÓW ZIELONYCH, WYBURZENIA, NIWELACJA TERENU TEL. 537 537 450

■ Sprzedaż i montaż okien i drzwi wew. i zew. Rolety zew., wew. żaluzje, plisy, moskitiery. Parapety wew. i zew. 22 717 71 00, 601 623 480, 603 310 223

■ Pozwolenia na użytkowanie dla starych domów. Legalizacje samowoli budowlanych sprzed lat, KIEROWNIK BUDOWY, tel. 695 451 655

BEZPYŁOWE CYKLINOWANIE, REMONTY od A do Z. TADEUSZ BIAŁOGRODZKI Tel. 502 093 588, 22 756 57 63

■ Docieplenie budynków, szybko, tanio, solidnie tel. 502 053 214

■ PRANIE - CZYSZCZENIE dywanów, tapicerki meblowej i samochodowej 508 65 20 30

■ Anteny wideo domofony montaż naprawa 603375875

■ Hydraulik, złota rączka, tel. 733159220

■ Dach - Awaria?... Dzwoni - 530731484

■ TYNKI GIPSOWE I TRADYCYJNE 604415352

■ Ogrodzenia, panele ogrodzeniowe, siatka + montaż producent tel. 503 572 046

■ Malarskie tanio tel. 22 7277747, 501 976 533

KOMINIARZ, TEL. 781 495 997

■ Anteny, Internet, Konfiguracja. Zadzwoń 501700315

■ Dachy, podbitka, sprzedaż, tel. 692 194 998

■ Hydraulika, Tel. 608 49 42 44

■ Kominiarz tel. 500 214 632

■ Wywóz gałęzi 519874891

■ ALARMY, KAMERY, DOMOFONY 600 421 203

■ Mycie, malowanie elewacji tel. 505 591 721

■ Naprawa, serwis okien i drzwi, naprawa i wymiana okuć, wymiana szyb i uszczelek, tel. 22 717 71 00, 603 310 223, 601 623 480

■ Docieplenie poddaszy pianą, wylewki tel. 607 378 288

■ Przeprowadzki tel. 505 591 721

■ Spawanie, tel. 608 030 808

■ DOBRY HYDRAULIK z Piaseczna - wyróżniają nas ROZSĄDNE CENY. Wykonujemy nowe i modernizujemy istniejące instalacje. Tel. 608 030 808

■ Wycinka drzew tel. 505 591 721

■ Odwodnienia działek, minikoparka tel. 537 537 450

■ Remonty, budowlane, ogrodzenia, tel. 513 137 581

■ Malowanie, hydraulika, remonty, tel. 501 050 907

■ Budowa domów, rozbudowy, tel. 730 358 998

■ Wywozimy graty z chaty tel. 505 591 721

■ Ocieplenia, elewacje, tel. 730 358 998

■ Pokrycia dachowe, tel. 730 358 998

AUTO-MOTO KUPIĘ

■ Skup kamperów, przyczep kempingowych 505 530 300

■ SKUP AUT NA KASACJĘ 50820673

■ Skup aut 2010-2023r. 505 530 300

NIERUCHOMOŚCI KUPIĘ

■ Kupię lokal na siedzibę firmy w Piasecznie – BIURO – 150-200 m², duże okna * wysoki standard, oferty: iwona@esteticagroup.pl

■ Kupię za gotówkę każdą nieruchomość; udziały, spadki, wady prawne, zadłużenia. Tel. 786-805-828

NIERUCHOMOŚCI SPRZEDAM

■ Sprzedam 4,30 ha na granicy gminy Chynów i gminy Prażmów, tel. 608 867 053

NIERUCHOMOŚCI WYNAJEM

■ Mieszkanie 32 m², Góra Kalwaria tel. 886 273 546

■ Pawilon 28m² Piaseczno, ul. Szkolna 13C, „Pod Kopułą”, nr 18A, 509867238

■ Powierzchnia magazynowa i produkcyjna do wynajęcia w Logistic park Good Point Karczew tel. 609 964 441

NAUKA

■ Matematyka, 664 438 144

FINANSE

■ Kredyt tel. 513-654-277

ZDROWIE

■ PROTEZY ZĘBOWE. Naprawa. Piaseczno i okolice. Tel.: 513 919 815

POWIAT OTWOCKI
WYDZIAŁ GOSPODARKI NIERUCHOMOŚCIAMI
ul. Komunardów 10, 05-400 Otwock
GN.6845.5.38.2011.EK
Otwock, 22.01.2025 r.

OGŁOSZENIE

Starosta Otwocki informuje, że w dniu 20 stycznia 2025 r. w siedzibach Starostwa Powiatowego przy ul. Górnej 13 i Komunardów 10 w Otwocku został wywieszony wykaz o przeznaczeniu do wynajęcia na okres 5 lat w drodze bezprzetargowej na rzecz dotychczasowego najemcy, dwóch lokali usługowych oraz piwnicy w budynku położonym w Otwocku wraz z dzierżawą dwóch miejsc postojowych przy budynku, zlokalizowanych na nieruchomości gruntowej położonej w Otwocku przy ul. Warszawskiej 3, oznaczonej w ewidencji gruntów jako działka nr 7/3 o pow. 1461 m² z obr. 92. Nieruchomość uregulowana jest w księdze wieczystej nr WA10/00065092/0.

Wykaz, o którym mowa powyżej, zostaje wywieszony na okres 21 dni – tj. od dnia 20 stycznia 2025 r. do dnia 10 lutego 2025 r.

Więcej informacji na temat przedstawionej powyżej nieruchomości oraz trybu jej wynajmowania uzyskać można w Wydziale Gospodarki Nieruchomościami Starostwa Powiatowego w Otwocku ul. Komunardów 10 (wejście D, pokój nr 27), tel. 22 600 71 86.

Starosta Otwocki



**W KAŻDĄ ŚRODĘ,
W KAŻDYM DOMU!**

Przeгляд OTWOCKI

W związku z dynamicznym rozwojem zatrudnimy **SPECJALISTĘ ds. sprzedaży powierzchni reklamowej**

Twoim zadaniem będzie:

- Sprzedaż powierzchni reklamowej do gazety
- Aktywne pozyskiwanie klientów
- Opieka nad powierzonymi klientami
- Realizacja celów sprzedażowych

A CZEGO OCZEKUJEMY?

- Umowę o pracę lub inną jak wolisz
- Atrakcyjne wynagrodzenie podstawa + prowizja
- Bogaty pakiet medyczny po okresie próbnym
- Ciekawą, pełną wyzwania pracę w dynamicznie rozwijającej się firmie
- Współpracę z profesjonalistami
- Przyjazną atmosferę pracy

CO OFERUJEMY?

- Kreatywności
- Doświadczenia w sprzedaży telefonicznej / bezpośredniej
- Umiejętności nawiązywania kontaktów

CV: m.komisarczyk@przeглядregionalny.pl

RUSZA IX EDYCJA PEREŁ MAZOWSZA

W tym roku szukamy
Perłę z sześciu powiatów

6 KATEGORII

- Perła Przedsiębiorczości
- Perła Sportu
- Perła Turystyki
- Perła Aktywności Społecznej
- Perła Energii i Natury
- Perła Kultury

Konkurs
Perły Mazowsza
2024

Zgłoszenia kandydatów
do 24 lutego 2025 r.

Jak zgłosić kandydata?

Wypełnij formularz
na stronie www.perlymazowsza.pl

Szczegóły na www.perlymazowsza.pl

SPONSORZY

DeSilva
Warszawa Piaseczno



powiat pruszkowski
nieskończone możliwości



ORGANIZATORZY



PATRON HONOROWY:



Marszałek
Województwa
Mazowieckiego

PATRONI MEDIALNI

Przełęcz
sieć lokalnych tygodników

iTV
Nadarzyn

RADIO BOGORIA
94.5FM



STRATEGICZNY PARTNER WYDARZENIA
SAMORZĄD WOJEWÓDZTWA MAZOWIECKIEGO

Mazowsze.
serce Polski