

OTWOCKI Przegląd REGIONALNY 61⁽³⁾ 2024

20 MARCA 2024



BEZPŁATNY TYGODNIK POWIATU OTWOCKIEGO

ISSN 2545-3440

CELESTYNÓW ||| JÓZEFÓW ||| KARCZEW ||| KOŁBIEL ||| OSIECK ||| OTWOCK ||| SOBIENIE-JEZIORY ||| WIĄZOWNA ||| WAWER



dokończenie na str. 2

Ścieżka łącząca dwa brzegi Wisły mogłaby stać się atrakcją turystyczną

Rowerem przez Wisłę

||| KARCZEW/GÓRA KALWARIA

W ubiegłym tygodniu pojawiła się petycja online dotycząca powstania bezpiecznej ścieżki pieszo-rowerowej przez most kolejowy Glinki – Góra Kalwaria.

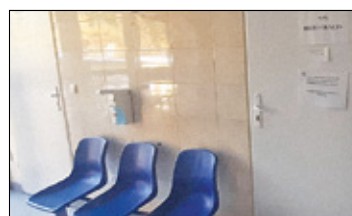
czytaj str. 6-9

III EDYCJA MAPY REKOMENDOWANYCH INWESTYCJI DEWELOPERSKICH RYNKU PIERWOTNEGO powiatu otwockiego i okolic

+ DODATEK BUDOWLANY



||| Karczew
- Opłatomat w urzędzie? s. 2



||| Powiat
- Problemy z nocną pomocą? s. 3



||| Wiązowna
- Nowa przychodnia w planach s. 12

Lazurowe Wybrzeże w Otwocku, czyli co przed wyborami obiecują kandydaci

||| OTWOCK

Kampania wyborcza związana z wyborami samorządowymi wchodzi w ostatnią fazę. 7 kwietnia zdecydujemy, kto zasiądzie w radach miejskich oraz zajmie fotel prezydenta, burmistrza czy wójta.

Karuzela z obietnicami wyborczymi rozkręciła się na dobre. Kandydaci prześcigają się w prezentowaniu swoich wizji związanych z rozwojem małych ojczyzn, obiecując złote góry. Żadnych konkretów, wszystko w sferze planów. A czy prezentowane inwestycje dojdą do skutku? Jak zwykle czas pokaże.



dokończenie na str. 3

W okolicach trasy 801 miałyby powstać Całoroczne Centrum Sportów Wodnych i Zimowych

W zeszłym tygodniu w mediach społecznościowych prezydent Otwocka

Jarosław Margielski zakomunikował o planach stworzenia nowego miejsca na mapie Otwocka – Całoroczne Centrum Sportów Wodnych i Zimowych.

R E K L A M A

Kandydat do Rady Powiatu Otwockiego

Okręg nr 1 Pozycja 10

Łukasz Malczyk

TRZECIA DROGA

Materiał KKW Trzecia Droga PSL - PL2050 Szymona Holawki

Rowerem przez Wisłę

dokończenie ze str. 1

Prace na linii kolejowej nr 12 Skiernewice – Łuków i most na rzece Wiśle uzyskały dofinansowanie z Unii Europejskiej. Jest to jeden z czterech projektów polskich inwestycji transportowych z zakresu Mobilności Wojewódzkiej. Projekt zakłada poprawę jakości połączenia kolejowego, w tym modernizację dwutorowej linii kolejowej na odcinku Glinki – Góra Kalwaria. W związku z planowaną modernizacją powstał pomysł ujęcia w projekcie ścieżki pieszo-rowerowej przez most kolejowy. Obecnie obie miejscowości łączą dwa mosty: kolejowy i kołowy. Żaden z nich jednak nie posiada bezpiecznego połączenia pieszo-rowerowego.



Projekt przewiduje modernizację dwutorowej linii kolejowej na odcinku Glinki – Góra Kalwaria

Oba brzegi Wisły mają wiele do zaoferowania turystom

– Od dłuższego czasu promuję pomysł utworzenia ścieżki pieszo-rowerowej na odcinku od Góry Kalwarii do Glinek przez most kolejowy. Wystosowałem pismo do PKP PLK z pytaniem, na jakim etapie jest inwestycja. 4 marca dostałem oficjalną odpowiedź, w której poinformowano mnie, że proces jest na etapie projektowym, jest więc szansa na wprowadzenie do projektu ścieżki pieszo-rowerowej – mówi pomysłodawca petycji Marcin Podgórzak.

Tego typu ścieżka łącząca dwa brzegi Wisły mogłaby stać się atrakcją turystyczną dla rowerzystów i nie tylko.

– Oba brzegi Wisły mają wiele do zaoferowania turystom, więc dłaczego by tego nie połączyć i nie stworzyć przestrzeni do rozwoju. Warto też wspomnieć o projekcie „Blue Valley – Wiślanym Szlakiem”. To inwestycja, która przebiega przez 4 województwa: świętokrzyskie, podkarpackie, lubel-

skie i mazowieckie. Ma połączyć je drogą rowerową z prawdziwego zdarzenia, głównie wzdłuż Wisły. Dobrze byłoby to wykorzystać i przy okazji stworzyć pewnego rodzaju łącznik obu brzegów – mówi Marcin Podgórzak.

Przypomnijmy, że projekt „Blue Valley – Wiślanym Szlakiem” zakłada budowę dróg rowerowych na wałach przeciwpowodziowych Wisły i jej dorzeczy. Będzie to około 600 km ścieżek rowerowych wraz z infrastrukturą rekreacyjną. Pozwoli to na rozwój turystyczny i promowanie dziedzictwa kulturowego poszczególnych regionów.

Proponowana przez Marcina Podgórzaka ścieżka pieszo-rowerowa oprócz zalet turystycznych ma jeszcze inny cel.

– Mieszkańcy narzekają na wykluczenie komunikacyjne, które dotyczy osoby bez samochodu. Glinki są bardzo słabo skomunikowane z najbliższym miastem, jakim jest Góra Kalwaria. Jeśli chodzi o ruch samochodowy, zwraca się na niego dużą uwagę, a zapomina się często o rowerzystach czy o pieszych. Chodzi więc nie tylko o turystów, lecz także o ludność lokalną – przekonuje.

W ciągu tygodnia udało się zebrać ponad 1000 podpisów.

– Staram się nagłośnić tę sprawę, liczę na wsparcie przynajmniej ze strony samorządów, ale i instytucji na wyższych szczeblach. Z mojej strony powstała petycja, którą popiera dużo osób, jednak dobrze by było, gdyby ktoś „wyżej” zainteresował się tą sprawą. Jestem mile zaskoczony, że tak dużo osób pomaga mi w tej kwestii. Są to nie tylko podpisy pod petycją, lecz także pozytywne komentarze dotyczące tego pomysłu, a nawet telefony, które od kilku dni odbieram w tej sprawie. Widać, że jest to bardzo potrzebna rzecz – podsumowuje Marcin Podgórzak.

Poparcie dla petycji można wyrazić na stronie www.naszademokracja.pl, wystarczy wpisać nazwę „Bezpieczna ścieżka pieszo-rowerowa przez most kolejowy Glinki-Góra Kalwaria”.

Agnieszka Deja

Opłatomat w urzędzie

KARCZEW

W Urzędzie Miejskim w Karczewie pojawił się samoobsługowy bezgotówkowy opłatomat.

Wychodząc naprzeciw potrzebom mieszkańców, na parterze budynku Urzędu Miejskiego w Karczewie został uruchomiony samoobsługowy terminal płatniczy, w którym można dokonać płatności urzędowych bezgotówkowo – informuje Urząd Gminy.

wymi prowizjami i ukrytymi kosztami. Środki wpływają na wskazane rachunki urzędu następnego dnia roboczego. Z terminala można skorzystać w godzinach pracy urzędu. Należy pamiętać, że opłat dokonać można jedynie za pomocą karty płatniczej. Terminal nie przyjmuje gotówki.

– Wielu naszych mieszkańców zwracało uwagę na potrzebę wprowadzenia szybkich, prostych płatności bezgotówkowych. Stąd też najpierw uruchomiliśmy Portal Mieszkańca w ramach projektu E-Usługi, a teraz opłatomat. Wszystko to z myślą o komforcie



FOT. FB/MICHAŁ RUDZKI - BURMISTRZ KARCZEWIA

Terminal posiada dotykowy panel, na którym wystarczy wybrać interesującą nas opłatę do uiszczenia. Są to między innymi opłaty za gospodarowanie odpadami komunalnymi, podatki, zaświadczenia, opłaty do Urzędu Stanu Cywilnego, wypisu i wyrysu, pełnomocnictwa i wiele innych. Korzystanie z opłatomatu nie wiąże się z dodatko-

naszych mieszkańców – mówi Burmistrz Karczewa Michał Rudzki.

Mieszkańcy z radością przyjęli informację o terminalu. W mediach społecznościowych pojawiło się wiele pozytywnych komentarzy dotyczących opłatomatu.

Agnieszka Deja

O G Ł O S Z E N I E

RADNY SEJMIKU WOJEWÓDZTWA MAZOWIECKIEGO
STEFAN TRACZYK
 zapraszam na moje dyżury radnego
stefan.traczyk@mazovia.pl tel. 692 216 532



Na podstawie art. 35 ust. 1 i 2 ustawy z dnia 21 sierpnia 1997 roku o gospodarce nieruchomościami (tj. Dz. U. z 2023 r. poz. 344 z późn. zm.)

Wójt Gminy Celestynów

informuje, iż w siedzibie Urzędu Gminy w Celestynowie, przy ul. Reguckiej 3, został podany do publicznej wiadomości na okres 21 dni (tj. od dnia 20.03.2024 do dnia 10.04.2024 r.) wykaz nr 2/2024 oraz wykaz nr 3/2024 dotyczące nieruchomości stanowiących własność gminy Celestynów, przeznaczonych do sprzedaży w drodze bezprzetargowej.

Przeгляд
 sieć lokalnych tygodników

WYDAWCA: MIKAWAS SP. Z O.O.
 ADRES REDAKCJI: ul. Jana Pawła II 29, 05-500 Piaseczno
 REDAKTOR NACZELNA: Agnieszka Zofia Piechowska,
 z.piechowska@przegladpiaseczynski.pl, tel. 731 163 646
 Przeгляд Piaseczyński – www.przegladpiaseczynski.pl
 Przeгляд Regionalny – www.przegladregionalny.pl
 Przeгляд Otwocki – www.przegladotwocki.pl
 Redakcja nie zwraca niezamówionych materiałów,
 nie ponosi odpowiedzialności za treści reklam i zastrzega sobie
 prawo do skrótów.

REDAKCJA:
 Anna Żuber, a.zuber@przegladpiaseczynski.pl
 Małgorzata Szturowska, m.szturowska@przegladpiaseczynski.pl
 Rafał Lipski, r.lipski@przegladpiaseczynski.pl
 Maciej Gos, m.gos@przegladregionalny.pl
 Beata Pawłowicz, b.pawlowicz@przegladregionalny.pl
 Agnieszka Jaskulska, a.jaskulska@przegladotwocki.pl

REKLAMA:
 Dyrektor ds. Marketingu i Reklamy: Monika Komisarczyk, tel. 501 091 480,
 reklama@przegladotwocki.pl, m.komisarczyk@przegladotwocki.pl
 Monika Gwara, tel. 786 202 066, m.gwara@przegladpiaseczynski.pl
 Katarzyna Podolowska-Błądek, tel. 530 338 653, k.podolowska@przegladregionalny.pl

OGŁOSZENIA DROBNE: można składać na stronie www

WYBORY
 SAMORZĄDOWE
 2024

ZAPREZENTUJ SWOJĄ KANDYDATURĘ
 NA ŁAMACH PRZEGLĄDU
ZADZWOŃ 501 091 480
 Doradzimy i omówimy szczegóły.

gazeta, portal, media społecznościowe

Problemy z nocną pomocą?

POWIAT

W ubiegłym tygodniu na Facebooku pojawił się opis zaskakującej dla pacjenta potrzebującego pilnej wizyty lekarskiej sytuacji.

Sytuacja, o której mowa, wydarzyła się w niedzielę 10 marca.

Niedziela po godzinie 10.00, a lekarza nie było i nie będzie dziś w Szpitalu Powiatowym w Otwocku na Nocnej Pomocy Lekarskiej. Powiat i Miasto Otwock na tyle zbyt małe, aby choć jeden lekarz mógł przyjmować na NPL w weekendy. Dowiedzieliśmy się, że dziś najbliższy czynny z możliwością, aby był lekarz NPL, to Szpital w Międzyzlesiu przy Bursztynowej... Panie Starosto, Panie Prezydencie, czy możecie zrobić coś z tym nagminnym PROBLEMEM???? Otwock, miasto z dobrym klimatem... – brzmi wpis w mediach społecznościowych.

Nocna i Świąteczna Pomoc Lekarska świadczona jest przy Powiatowym Centrum Zdrowia w Otwocku. Z pomocy lekarza i pielęgniarki w dni wolne, święta i w nocy można skorzystać w razie nagłego zachorowania, pogorszenia się stanu zdrowia, gdy nie ma objawów sugerujących bezpośrednie zagrożenie życia lub istotny uszczerbek



Mieszkańcy narzekają na działanie Nocnej Pomocy Lekarskiej w Otwocku, Prezes Zarządu Marzena Małek odpowiada, że NPL działa bez zakłóceń

zdrowia, a zastosowane środki domowe lub leki dostępne bez recepty nie przyniosły spodziewanej poprawy oraz gdy zachodzi obawa, że oczekiwanie na otwarcie przychodni może znacząco niekorzystnie wpłynąć na stan zdrowia.

Ustawa z 27 sierpnia 2004 roku definiuje nocną pomoc jako „świadczenia opieki zdrowotnej z zakresu podstawowej opieki zdrowotnej udzielane przez świadczeniodawców poza godzinami pracy określonymi w umowach o udzielanie świadczeń podstawowej opieki zdrowotnej, w szczególności w dni wolne od pracy i w święta, w

przypadku nagłego zachorowania lub nagłego pogorszenia stanu zdrowia świadczeniobiorcy, które nie jest stanem nagłym”.

Poprosiliśmy zarząd Powiatowego Centrum Zdrowia o komentarz w opisywanej sprawie.

– Uprzejmie informujemy, iż PCZ Sp. z o.o., udziela świadczeń nocnej i świątecznej opieki zdrowotnej zgodnie z wymogami Narodowego Funduszu Zdrowia, tj. w godzinach 18:00-8:00 od poniedziałku do piątku, i całodobowo w dni wolne i święta, zapewniając podstawową opiekę lekarską mieszkańcom Powiatu Otwockiego. Informuję, iż w dniu 10 marca świadczenia nocnej i świątecznej opieki zdrowotnej były realizowane przez trzech lekarzy w formie wizyt stacjonarnych w siedzibie poradni Nocnej i Świątecznej opieki zdrowotnej przy ul. Batorego 44 w Otwocku oraz w trybie wyjazdowym do stwierdzenia zgonów w godzinach od 21:30 do 23:00 – odpowiedziała nam Prezes Zarządu Marzena Małek.

Zwróciliśmy się też z pytaniem do Starosty, czy otrzymywał od mieszkańców sygnały świadczące o tym, że pojawiają się problemy z otrzymaniem nocnej pomocy. Do dnia wydania naszej gazety nie uzyskaliśmy odpowiedzi.

Karolina Gruszczyńska /Agnieszka Piechowska

Lazurowe Wybrzeże w Otwocku, czyli co przed wyborami obiecują kandydaci

dokończenie ze str. 1

Powstanie nowego, atrakcyjnego miejsca na rekreacyjno-turystycznej mapie Otwocka to jedno z głównych zamierzeń w Planie Rozwoju Otwocka na lata 2024-2029. Projekt zakłada rekultywację terenów u zbiegu ulic Warsztatowej i Łąkowej w okolicach trasy nr 801. Na tym obszarze istnieje obecnie niewielki zbiornik wodny, który jest połączony z Kanałem Bielińskiego, będącym częścią rzeki Jagodzianka. W jego otoczeniu znajduje się zrehabilitowane wysypisko śmieci, zakłady przemysłowe i oczyszczalnia ścieków, przy której wzdłuż rzeki Świder władze Józefowa urządziły park rekreacyjny, cieszący się dużą popularnością wśród mieszkańców.

W planach powstać ma ponad pięciohektarowy zbiornik rekreacyjno-retencyjny przy rzece Świder wraz z pomostami, plażą i strzeżonym kąpieliskiem. Nie zabrakłoby tam też wyciągu do wake'a i nart wodnych, wyznaczonego miejsca dla wędkarzy

czy bulwarów spacerowo-jezdných, służących również do jazdy na rolkach oraz sztucznego narciarskiego stoku z igielitu w miejscu nieczynnej i już zrehabilitowanej „zwałki”.

– To ambitny projekt, bez wątpienia. Dla wielu na pewno z kategorii „nie da się”, ale wielokrotnie już o tym wspominałem – to samo słyszałem w przypadku rozwiązania problemu „wielkiej dziury”, budowy basenu czy dróg – czytamy na profilu prezydenta Otwocka.

Projekt niewątpliwie ambitny, turkusowa woda, plaża niczym na Lazurowym Wybrzeżu do tego możliwość aktywności fizycznej przez cały rok. Dla mieszkańców to dobre informacje tylko czy dojdą do skutku? Trudno odpowiedzieć na to pytanie, bo nadal jest to wyłącznie w sferze planów. Za 4 lata poznamy odpowiedź, a my będziemy konsekwentnie powracać do tematu.

Agnieszka Piechowska

O G Ł O S Z E N I E

R E K L A M A

MAGAZYNY i BIURA DO WYNAJĘCIA



MAGAZYNY - Całkowita powierzchnia 3650m²

- wysokie składowanie – do 9m
- dostęp do powierzchni socjalno-biurowej
- możliwość optymalnego podziału na moduły
- nośność posadzki - 75 kN/mkw
- obciążenie ogniowe - 4000 MJ/mkw

Cena wynajmu – 30 zł m²

BIURA - 3 kondygnacje – do własnej aranżacji

- parter – 40m² i 70 m²
- poziom +1 – 280 m²
- poziom +2 – 120 m²

Cena wynajmu – 50 zł m²



507 060 800
www.senson.pl

ul. Postępu 30,
Nowa Wola

do 23 marca PRZYJMUJEMY ZAMÓWIENIA ŚWIĄTECZNE



1947
WIECZORKOWSCY
MIĘSO · WĘDLINY · GARMATERIA

tel. 22 779 55 00
wieczorkowscy.com

OTWOCK, ul. Mysia 1/3 | FALENICA: Trocinowa 1 lok. J3 | RADOŚĆ: Patriotów 213 b

Czy koszty zmiany czasu ponoszą ludzie?

III KRAJ

W tym roku będziemy spali krócej w Święta Wielkanocne. Zegarki z godziny 2.00 na 3.00 przesuwamy z 30 na 31 marca. Z kolei dłużej pośpimy z 26 na 27 października. Czy zmiany czasu dają więcej korzyści, czy przynoszą więcej strat? Czy już zawsze będziemy przestawiać zegarki?

Zmiana czasu ma zwolenników, ale także przeciwników i to tych właśnie, jak wynika z badań, jest zdecydowanie więcej.

III Za i przeciw zmianie

Zwolennicy mówią o oszczędności energii elektrycznej, lepszych warunkach pracy osób, które wykonują swój zawód na świeżym powietrzu, a także większym bezpieczeństwie w komunikacji samochodowej, jak również mniejszej liczbie drobnych kradzieży. To tylko część zysków, jakie ma gospodarka, ale także ludzie ze zmiany czasu. Zdaniem przeciwników straty jednak przewyższają zyski, gdyż zmiana czasu zaburza nasz rytm życia, a zwłaszcza wypoczynku, czyli snu. Dla osób wrażliwych, czy też żyjących w nadmiernym stresie, jedna godzina czyni różnicę. Zwłaszcza gdy trzeba wcześniej zasnąć, a organizm jest przyzwyczajony do czego innego.

Przełom zimy i wiosny jest szczególnie trudny dla ludzkiego organizmu – mówi psychoterapeutka Renata Pająkowska-Rożen. – Przez kilka miesięcy żyliśmy w braku słońca, jesteśmy tym zmęczeni. Słychać to w gabinecie psychoterapeuty. Dodatkowo zmiana czasu pogłębia ten kryzys. Nie spotkałam nikogo, kto byłby z niej zadowolony – stwierdza.

Ludzki organizm lubi funkcjonować w ustalonych rytmach. Zmiana czasu je zaburza. Dlatego jest obciążeniem, do którego adaptujemy się kilka tygodni.

– Wiele razy słyszałam, że zmiany czasu mają na celu oszczędności ekonomiczne. Nie wiem, czy tak jest. Wiem za to jako psychoterapeutka, że zmieniając czas, nie oszczędzamy na człowieku, który na swoim organizmie i psychice poniesie tego koszty – mówi Renata Pająkowska-Rożen. – Wyda więcej na suplementy, witaminy. W pracy będzie mniej wydajny, bo trudno mu się będzie skoncentrować, może nawet zacząć chorować z przeciążenia, braku odpowiedniej ilości i jakości snu oraz stresu. De facto więc w moim odczuciu zmiana czasu nikomu się nie opłaca



Wiosenne przesilenie plus zmiana czasu sprawia, że przełom zimy i wiosny bywa trudny

– podsumowuje Renata Pająkowska-Rożen.

III Wiosenne przesilenie

Zjawisko tzw. przesilenia wiosennego to czas, kiedy organizm wychodzi ze stanu zimowego uśpienia i wchodzi w wiosenne pobudzenie, co wiąże się ze zmianami nastroju i kłopotami ze snem. Zdaniem wielu ekspertów zmiana czasu między zimą a wiosną ludzkiemu organizmowi i psychice nie pomaga. Jakże są objawy wiosennego przesilenia? Poza tymi, o których pisaliśmy, bywają nimi: nadmierny apetyt zwłaszcza na słodkie albo utrata apetytu, brak energii, kruchość paznokci i wypadanie włosów.

Przejść przez ten czas pomaga świadoma dieta, czyli ryby, kiełki, warzywa, kasze, ale także suplementy: witaminy i tłuszcze Omega 3. Oczywiście ruch na świeżym powietrzu i różne metody relaksu jak Mindfulness, medytacja czy joga także pomogą wejść w wiosnę z przestawionym zegarkiem, ale z niedużym kosztem.

III Mniej niż więcej krajów

Dzisiaj zmianę czasu na letni i zimowy określa dyrektywa Unii Europejskiej, która obowiązuje we wszystkich krajach unii. Jednak już przed pandemią zaczęto rozważać jej cofnięcie. W 2018 roku Komisja Europejska na wniosek Parlamentu Europejskiego podjęła działania zmierzające do wycofania się z wprowadzania czasu letniego, czyli o godzinę wyprzedzającego czas strefowy. Z przeprowadzonych wówczas konsultacji społecznych wynikało, że zdecydowana większość (ponad 70 proc.) ankietowanych osób uważa, że zmiana czasu jest niekorzystna i że powinno się jej zaniechać (ponad 80 proc.). W związku z tym Komisja Europejska już we wrześniu 2018 roku przekazała państwom członkowskim dyrektywę o planowanej rezygnacji ze zmiany czasu w kolejnym roku. A tak-

że o konieczności dokonania przez nie wyboru jednego czasu przez cały rok. Jednak okazało się, że tego typu zmiany wymagają więcej czasu i przygotowań. Sytuację skomplikowała m.in. pandemia. W rezultacie podjęto decyzję, że dopiero w 2026 roku każdy kraj członkowski samodzielnie zadecyduje, który czas wybierze jako stały.

Dzisiaj na świecie w blisko 70 krajach, większość z nich to kraje europejskie, zegarki są nadal przestawiane dwa razy w roku. Jednak w około 100 innych państwach obowiązuje jeden czas. Pierwszy raz czas do gospodarki dopasowali Niemcy już 1916 roku. Pomysłodawcą tych sprzecznych z naturą, ale mających być korzystnymi dla gospodarki działań był XVIII wieczny amerykański polityk Benjamin Franklin.

III Ile potrzeba nam snu?

W 2008 roku Komitet Światowego Dnia Snu uznał 15 marca za Światowy Dzień Snu. Ten dzień ma nam uświadomić, jak ważny jest nocny wypoczynek. A skoro tak to niepokojące są wyniki ogólnopolskiego sondażu przeprowadzonego przez UCE Research i platformę ePsychology mówiące, że prawie 50 proc. Polaków jest niezadowolonych z jakości i długości swojego snu. Jakże się tego przyczyny? Polacy nie mogą spać z powodu kłopotów finansowych (39,4 proc.), stresu (37,9 proc.) lęku o przyszłość (30,3 proc.) i wielokrotnego budzenia się w nocy (29,3 proc.) Jak można poprawić jakość snu? Warto zacząć od zmiany nawyków jak m.in. zaprzestanie spożywania posiłków przed snem, korzystania z urządzeń elektronicznych. Zamiast kolacji iść na krótki spacer.

Jeśli zaburzenia snu trwają dłużej niż kilka tygodni, warto skorzystać z pomocy specjalisty, gdyż brak czasu na regenerację wpływa niekorzystnie na cały organizm.

Beata Pawłowicz

Wiązowna, dnia 20 marca 2024 r.

OBWIESZCZENIE WÓJTA GMINY WIĄZOWNA o przystąpieniu do sporządzenia miejscowych planów zagospodarowania przestrzennego pn.:

„Wiązowna Gminna – Klonowa”, „Wybranych fragmentów obszarów w miejscowości Zakręt”, „Izabela, Michałówek-Północ”, „Kąck Malownicza - Łąkowa”, „Kąck, Pęcłin Sosnowa – Wierzbowa”, „Poręby - nowe obszary zabudowy”, „Wola Karczewska – Doliny Świdra, Glinianka-Szkolna”, „Wola Ducka Wiosenna – Wczasowa”, „Malcanów Jeżdziecka – Letnia Bis”, „Dziechciniec Południowy”, „Pęcłin Południowy”

Zgodnie z art. 17 pkt 1 ustawy z dnia 27 marca 2003 r. o planowaniu i zagospodarowaniu przestrzennym (tj. Dz. U. z 2023 r. poz. 997 z późn. zm.) Wójt Gminy Wiazowna zawiadamia o podjęciu: w dniu 31.01.2023 r.:

a) Uchwały nr 11.LXI.2023 Rady Gminy Wiazowna w sprawie przystąpienia do sporządzenia miejscowego planu zagospodarowania przestrzennego pn.: „Wiązowna Gminna – Klonowa”

w dniu 28.11.2023 r.:

a) Uchwały nr 134.LXXII.2023 Rady Gminy Wiazowna w sprawie przystąpienia do sporządzenia miejscowego planu zagospodarowania przestrzennego pn.: „Wybranych fragmentów obszarów w miejscowości Zakręt”

b) Uchwały nr 135.LXXII.2023 Rady Gminy Wiazowna w sprawie przystąpienia do sporządzenia miejscowego planu zagospodarowania przestrzennego pn.: „Izabela, Michałówek – Północ”

c) Uchwały nr 136.LXXII.2023 Rady Gminy Wiazowna w sprawie przystąpienia do sporządzenia miejscowego planu zagospodarowania przestrzennego pn.: „Kąck Malownicza Łąkowa”

d) Uchwały nr 137.LXXII.2023 Rady Gminy Wiazowna w sprawie przystąpienia do sporządzenia miejscowego planu zagospodarowania przestrzennego pn.: „Kąck, Pęcłin Sosnowa – Wierzbowa”

e) Uchwały nr 138.LXXII.2023 Rady Gminy Wiazowna w sprawie przystąpienia do sporządzenia miejscowego planu zagospodarowania przestrzennego pn.: „Poręby nowe obszary zabudowy”

f) Uchwały nr 139.LXXII.2023 Rady Gminy Wiazowna w sprawie przystąpienia do sporządzenia miejscowego planu zagospodarowania przestrzennego pn.: „Wola Karczewska – Doliny Świdra, Glinianka - Szkolna”

w dniu 30.01.2024 r.:

a) Uchwały nr 7.LXXV.2024 Rady Gminy Wiazowna w sprawie przystąpienia do sporządzenia miejscowego planu zagospodarowania przestrzennego pn.: „Wola Ducka Wiosenna – Wczasowa”

b) Uchwały nr 8.LXXV.2024 Rady Gminy Wiazowna w sprawie przystąpienia do sporządzenia miejscowego planu zagospodarowania przestrzennego pn.: „Malcanów Jeżdziecka – Letnia Bis”

c) Uchwały nr 9.LXXV.2024 Rady Gminy Wiazowna w sprawie przystąpienia do sporządzenia miejscowego planu zagospodarowania przestrzennego pn.: „Dziechciniec Południowy”

d) Uchwały nr 10.LXXV.2024 Rady Gminy Wiazowna w sprawie przystąpienia do sporządzenia miejscowego planu zagospodarowania przestrzennego pn.: „Pęcłin Południowy”

Wyżej wymienione uchwały wraz z załącznikami graficznymi, wskazującymi obszary, których dotyczy sporządzenie planów miejscowych dostępne są na stronie Biuletynu Informacji Publicznej Urzędu Gminy Wiazowna w zakładkach, zawierających odpowiednie uchwały Rady Gminy Wiazowna z sesji z dnia 31 stycznia 2023 r. (dotyczy planu pn.: „Wiązowna Gminna – Klonowa”), z dnia 28 listopada 2023 r. (dotyczy planów pn.: „Wybranych fragmentów obszarów w miejscowości Zakręt”, „Izabela, Michałówek-Północ”, „Kąck Malownicza – Łąkowa”, „Kąck, Pęcłin Sosnowa – Wierzbowa”, „Poręby - nowe obszary zabudowy”, „Wola Karczewska – Doliny Świdra, Glinianka-Szkolna”) oraz z dnia 30.01.2024 r. (dotyczy planów pn.: „Wola Ducka Wiosenna – Wczasowa”, „Malcanów Jeżdziecka – Letnia Bis”, „Dziechciniec Południowy”, „Pęcłin Południowy”)

Uchwały dostępne są do wglądu również w siedzibie Urzędu Gminy Wiazowna. Ponadto zasięgi obszarów objętych sporządzanymi planami wyszczególniono na gminnym portalu mapowym pod adresem: <https://sip.gison.pl/wiazowna> (warstwa Sporządzane MZP).

Jednocześnie, stosownie do art. 39 ust. 1, w związku z art. 46 ust. 1 pkt. 1, art. 51 ust. 1, oraz art. 54 ust. 2 i 3 ustawy z dnia 3 października 2008 r. o udostępnianiu informacji o środowisku i jego ochronie, udziale społeczeństwa w ochronie środowiska oraz o ocenach oddziaływania na środowisko (Dz. U. z 2023 r. poz. 1094 z późn. zm.) przystępuje się do przeprowadzenia strategicznej oceny oddziaływania na środowisko dla ww. projektów planów miejscowych.

Interesariusze mogą zapoznać się z niezbędną dokumentacją oraz składać wnioski do ww. planów miejscowych oraz w ramach strategicznej oceny oddziaływania na środowisko w terminie do 30 kwietnia 2024 r.

Wniosek składa się do Wójta Gminy Wiazowna, na piśmie w postaci papierowej (adres: Urząd Gminy Wiazowna ul. Lubelska 59, 05-462 Wiazowna) lub elektronicznej, w tym za pomocą środków komunikacji elektronicznej, w szczególności poczty elektronicznej (adres: urzed@wiazowna.pl) bez konieczności opatrywania ich bezpiecznym podpisem elektronicznym, o którym mowa w ustawie z dnia 5 września 2016 r. o usługach zaufania oraz identyfikacji elektronicznej (t.j. Dz. U. 2021 r., poz. 1797 ze zm.) lub w formie dokumentu elektronicznego (adres: ePUAP: /UrządGminyWiazowna/SkrytkaESP lub /GminaWiazowna/SkrytkaESP).

Wzór formularza do składania wniosków dostępny jest na stronie internetowej Biuletynu Informacji Publicznej Urzędu Gminy Wiazowna (<https://bip.wiazowna.pl>) w zakładce – Poradnik Interesanta – Planowanie Przestrzenne – Pismo Dotyczące Aktu Planowania Przestrzennego – Wniosek.

Wnioski powinny zawierać imię i nazwisko albo nazwę oraz adres zamieszkania albo siedziby oraz adres poczty elektronicznej, o ile wnioskodawca taki posiada, a także wskazanie, czy wnioskodawca jest właścicielem lub użytkownikiem wieczystym nieruchomości objętej wnioskiem. W treści wniosku należy podać nazwę planu, którego dotyczy. Składanie wniosków z użyciem adresu e-mail równoznaczne jest z wyrażeniem zgody na przetwarzanie tego adresu.

Organem właściwym do rozpatrzenia wniosków jest Wójt Gminy Wiazowna. Wnioski złożone po terminie pozostawia się bez rozpatrzenia.

Wójt Gminy Wiazowna Janusz Budny

Klauzula informacyjna:

- Administratorem przetwarzanych danych osobowych w Urzędzie Gminy Wiazowna w związku z wykonywaniem zadań publicznych jest Wójt Gminy Wiazowna z siedzibą w Wiazownie, ul. Lubelska 59, 05-462 Wiazowna.
- W sprawach ochrony danych osobowych można kontaktować się z Inspektorem Ochrony Danych – tel. 22 18 000 27 lub 28 wew. 39, email: iod@wiazowna.pl, lub pisemnie na adres urzędu.
- Dane osobowe Klientów przetwarzane będą do realizacji zadań publicznych określonych przepisami prawa tj. sporządzenia miejscowego planu zagospodarowania przestrzennego i nie będą udostępniane podmiotom innym, niż upoważnione na podstawie przepisów prawa.
- Dane osobowe Klientów przechowywane będą do czasu realizacji obowiązku wynikającego z przepisów prawa ustawowego lub prawa miejscowego lub do czasu realizacji określonego zadania/projektu.
- Klient posiada prawo dostępu do treści swoich danych oraz prawo ich sprostowania, usunięcia, ograniczenia przetwarzania, prawo do przenoszenia danych, prawo wniesienia sprzeciwu, prawo do cofnięcia zgody w dowolnym momencie bez wpływu na zgodność z prawem przetwarzania, którego dokonano na podstawie zgody przed jej cofnięciem.
- Klient ma prawo wniesienia skargi do organu nadzorczego obecnie do Prezesa Urzędu Ochrony Danych Osobowych gdy uzna, że przetwarzanie danych osobowych dotyczących Klienta narusza przepisy ochrony danych osobowych.
- Podawanie danych osobowych w zakresie wymaganym obowiązującymi przepisami prawa jest obowiązkowe. W pozostałych przypadkach podawanie danych osobowych ma charakter dobrowolny.
- Dane osobowe Klienta nie będą podlegały automatyzowanemu podejmowaniu decyzji, w tym profilowaniu.
- Administrator nie ma zamiaru przekazywać danych osobowych Klienta do państwa trzeciego lub organizacji międzynarodowej.

ARTYKUŁ SPONSOROWANY

Patkowe Przedszkole

Chcesz, by Twoje dziecko spędzało czas na zabawie i nauce, w miłej i rodzinnej atmosferze pod okiem doświadczonych pedagogów? Zapisz je do Patkowego Przedszkola!

Idea, która przyświecała założycielom tej placówki, było stworzenie miejsca, o którym sami marzyli, będąc dziećmi. Dlatego też w Patkowym Przedszkolu dzieci spędzają czas na zabawie i rozwoju. W ramach atrakcyjnego czesnego maluchy uczą się angielskiego, biorą udział w ciekawych warsztatach przyrodniczych, plastycznych i muzycznych, a także rozwijają zdolności matematyczne. Cierpliwa i ciepła kadra prowadzi zajęcia z rytmiki i gimnastyki korekcyjnej. Bardzo ważne są też treningi umiejętności społecznych. Dla chętnych prowadzone są dodatkowe zajęcia między innymi z ceramiki czy szachów. Należy też dodać, że maluchy mają zapewnioną opiekę psychologa i logopedy, a także dwa razy w roku jeżdżą na bezpłatne kontrole dentystryczne.

Mocną stroną Przedszkola jest nie tylko oferta zajęciowa, lecz także sam budynek instytucji. Duże, słoneczne sale wyposażone są w klimatyzację, mają też osobne łazienki dostosowane do małych wychowanków. Dla bezpieczeństwa dzieci pokoje są monitorowane przez całą dobę. Na teren Przedszkola mogą wejść tylko osoby posiadające specjalne chipy. Placówka posiada dużą salę gimnastyczną połączoną z salą teatralną, w której rodzice i bliscy mogą podziwiać przedstawienia okolicznościowe. Oprócz tego przedszkolaki mają możliwość skorzystania z własnych placów zabaw



– letniego i zimowego. Patkowe Przedszkole zlokalizowane jest na granicy parku krajobrazowego. Co ważne dla rodziców – niedaleko znajduje się Rodzinne Centrum Zdrowia, Szkoła Podstawowa i stacja PKP Świder, czyli wszystko to, co w życiu rodzinnym niezbędne.

Warto podkreślić również, że placówka serwuje domowe posiłki dla swoich podopiecznych i gotowa jest na zapewnienie specjalnej diety dla maluchów, które mają takie potrzeby.

Do Patkowego Przedszkola uczęszczają dzieci w wieku od 2,5 do 6 lat. Dzieci mogą przebywać w placówce od godz. 7.00 do godz. 18.00. Czesne to jedynie 850 zł, a w przypadku rodzeństwa opłata za kolejne dziecko jest pomniejszana. Zapisy prowadzone są przez cały rok.

patkowe przedszkole

NIEPUBLICZNE INTEGRACYJNE PRZEDSZKOLE „PATKOWE PRZEDSZKOLE”
ul. Ostrowska 2,
05-402 Świder
tel. 793 030 220

www.patka.com.pl

R E K L A M A

SALA ZABAW FRUU

IMPREZY OKOLICZNOŚCIOWE
sala na wyłączność, urodziny i nocowanki tematyczne, zajęcia dodatkowe, warsztaty

511 410 600

ul. Skalnica 76, Warszawa-Wawer
www.salazabawfruu.pl

SOOARD SKILLS OTWOCK

W ŻYCIU DZIECIOM PRZYDAJĄ SIĘ KOMPETENCJE ŻYCIOWE

KURS DLA DZIECI

- jak radzić sobie ze stresem
- jak wytrwale dążyć do celu
- jak być uważnym
- jak mówić o emocjach
- jak skutecznie się komunikować

ZAPISZ TERAZ

668 438 439

Zaproszenie do kina samochodowego!

OTWOCK

W niedzielę 24 marca fani filmów będą mieli wyjątkową okazję – MOKTiS zaprasza na seans „La La Land”!

Film nagrodzony sześcioma Oscarami będzie wyświetlany w kinie samochodowym przy otwockiej Castoramie, ul. Kuklińskiego 3.

– Czy uwielbiasz filmy i koncerty na naszej letniej Scenie pod Jaraczem? Jeśli tak, mamy dla Ciebie kolejne wyjątkowe wydarzenie! Zapraszamy na otwockie kino samochodowe, które odbędzie się już 24 marca o godzinie 19.00 na parking przy Castoramie. Wstęp wolny! – brzmi zaproszenie Miejskiego Ośrodka Kultury, Turystyki i Sportu w Otwocku, który wraz z urzędem miasta organizuje pokaz filmowy.

„La La Land” to nagradzany i doceniany musical, w którym zobaczymy Ryana Goslinga i nagrodzoną niedawno drugim Oscarem Emmę Stone. Poprzednią statuetkę jako najlepsza aktorka pierwszoplanowa otrzymała właśnie za rolę w „La La Land”. Ponadto film w reżyserii Damiana Chazelle został doceniony za reżyserię, muzykę oryginalną, scenografię, zdjęcia i najlepszą piosenkę. Szykuje się więc prawdziwa uczta dla kinomaniaków! Zarezerwujcie sobie nieco ponad 2 godziny na ten wyjątkowy wieczór i weźcie coś ciepłego do picia i okrycia. Projekcja rozpocznie się o godzinie 19.00, a na parking będzie można wjechać już od 18.30. Publiczność bę-



dzie oglądać seans, siedząc we własnych autach. A jak usłyszymy dialogi i muzykę?

– Wystarczy podjechać samochodem i ustawić odbiorniki na odpowiednie fale radiowe, aby cieszyć się filmem. Popcorn gratis będzie na miejscu! – zapewnia MOKTiS.

Projekcja cieszy się dużą popularnością wśród mieszkańców. Wydarzenie utworzone przez MOKTiS na Facebooku informuje, że ponad 900 osób jest nim zainteresowanych. Nie ma się czemu dziwić – film wart jest zobaczenia na dużym ekranie, a idea kin samochodowych w ostatnich czasach zyskuje coraz więcej fanów.

Zapraszamy na seans „La La Land” 24 marca o godz. 19.00, ul. Kuklińskiego 3.

Agnieszka Deja

OTWOCK

ROZWÓJ MCLCPiG W OTWOCKU

We wtorek 12 marca otwarto nowoczesną pracownię tomografii komputerowej oraz Oddział III Chorób Płuc z Pododdziałem Onkologicznym.

Mazowieckie Centrum Leczenia Chorób Płuc i Gruźlicy w Otwocku zajmuje się diagnostyką i leczeniem chorób układu oddechowego. Jest to jeden z największych ośrodków tego typu w Europie. Według portalu Mazovia.pl co roku w otwockim szpitalu leczy się blisko 20 tys. pacjentów.

W marcu 2024 roku otwarto nową pracownię tomografii komputerowej oraz Oddział III Chorób Płuc z Pododdziałem Onkologicznym. Przebudowa i rozbudowa szpitala kosztowały ponad 17,4 mln zł. Sama adaptacja pomieszczeń pracowni tomografii oraz zakup sprzętu kosztowały 3,1 mln zł. Środki na ten cel przekazał w latach 2021-2023 samorząd województwa mazowieckiego. Podwyższono standard energooszczędności budynku, wybudowano drugi szyb windy, zwiększono liczbę wejść i podjazdów. Zadbano też o utworzenie śluz epidemicznych. Umożliwią one adaptację oddziału w punkt obserwacyjno-zakaźny, gdyby zaszła taka konieczność w momencie wystąpienia epidemii, co jak wiemy z doświadczenia z ostatnich lat, może okazać się przydatne.

To jednak nie koniec nowości w otwockim szpitalu. W holu Oddziału III powstała fotogaleria. Nastąpiła też zmiana na stanowisku dyrektora MCLCPiG. Antoni Błachnio, który kierował placówką 25 lat, przekazał stanowisko Annie Kamińskiej.



R E K L A M A

III EDYCJA MAPY REKOMENDOWANYCH INWESTYCJI DEWELOPERSKICH RYNKU PIERWOTNEGO powiatów pruszkowskiego, grodziskiego i okolic



+ DODATEK
BUDOWLANY

Jakie warunki trzeba spełnić, żeby dostać kredyt na mieszkanie?

Chęć posiadania własnego mieszkania, to dla wielu Polaków jeden z ważniejszych celów życiowych. Aby go osiągnąć, często wspomagamy się finansowaniem zewnętrznym w postaci kredytu hipotecznego. Jednak, aby go otrzymać, trzeba spełnić warunki stawiane przez banki. Ze względu na wysokość zobowiązania i długi termin spłaty kredytu, są one dość rygorystyczne. Jakie warunki trzeba spełnić, żeby dostać kredyt na mieszkanie?



Uzyskanie kredytu hipotecznego wymaga od potencjalnego kredytobiorcy spełnienia kilku konkretnych warunków. Jednym z nich jest wiek klienta. Nie wszyscy bowiem mogą ubiegać się o kredyt hipoteczny. Tę kwestię regulują przepisy.

Przyszły kredytobiorca musi mieć ukończone 18 lat. Jest to istotne, ponieważ dopiero osiągnając pełnoletniość, zgodnie z prawem mamy zdolność do nabywania praw i zaciągania zobowiązań we własnym imieniu.

Druga kwestia jednak to wiek kredytobiorcy, ale w momencie całkowitej spłaty zobowiązania.

Zgodnie z Rekomendacją S przy ustalaniu długości okresu kredytowania, „bank powinien uwzględnić zdolność kredytobiorcy do kreowania dochodów w całym

okresie trwania umowy, zwracając szczególną uwagę na czas, kiedy należy oczekiwać osiągnięcia przez kredytobiorcę wieku emerytalnego”.

W związku z tym banki dbają o to, aby w momencie spłacania ostatniej raty zobowiązania, kredytobiorca nie miał więcej niż 70-75 lat. W ten sposób kredytodawcy ograniczają ryzyko ewentualnych problemów z brakiem spłaty udzielonego finansowania.

Oprócz wieku instytucja sprawdza takie kwestie, jak: wysokość wkładu własnego, przychody, forma zatrudnienia, wydatki, posiadane zobowiązania finansowe itd. Służą one do oceny zdolności kredytowej klienta. Na jej podstawie oraz weryfikacji danych w Biurze Informacji Kredytowej i dostarczonych dokumentów, kredytodaw-

ca sprawdzi, czy wnioskodawca da radę spłacić kredyt hipoteczny, czy poradzi sobie z miesięcznymi ratami, nawet gdy wzrosną.

Zdolność kredytowa i dochody

Jednym z głównych kryteriów, branych pod uwagę przez banki, przy podjęciu decyzji o przyznaniu kredytu hipotecznego, jest zdolność kredytowa wnioskodawcy. Od niej zależy maksymalna kwota kredytu, jaką będziesz mógł uzyskać. Gdy złożysz wniosek o kredyt hipoteczny, bank zacznie badać Twoją zdolność kredytową. Zrobi to na podstawie zawartych we wniosku informacji, ale także tych, które widnieją w rejestrach dłużników i BIK.

Na zdolność kredytową wpływają różne czynniki, jednak do głównych należy zaliczyć, m.in.:

- zarobki,
- zobowiązania finansowe,
- historia kredytowa,
- scoring kredytowy
- ocena wiarygodności płatniczej,
- parametry kredytu,
- wysokość wkładu własnego,
- wiek wnioskodawcy.

Dochody są bardzo ważnym czynnikiem wpływającym na zdolność kredytową w przypadku kredytu hipotecznego. Liczy się nie tylko ich wysokość, ale także to, jakie jest ich źródło. Najlepiej oceniana przez

banki jest umowa o pracę na czas nieokreślony.

Licząc zdolność kredytową ważny jest Twój dochód netto – czyli kwota, która faktycznie Ci pozostaje po opłaceniu niezbędnych wydatków i stałych kosztów.

Na to, jak wygląda Twoja zdolność kredytowa, wpływa też wiarygodność kredytowa, czyli to, jak do tej pory spłacałeś zobowiązania. W tym celu bank pobiera z Biura Informacji Kredytowej raport o naszych poprzednich zobowiązaniach i terminowości ich spłat. W BIK gromadzone są informacje o opóźnieniach w spłacie i widnieją tam przez 5 lat. Dlatego należy zadbać o ten aspekt, ponieważ gorsza historia kredytowa lub jej brak, mogą skutkować wyższą marżą lub odmowną decyzją kredytową.

Staż pracy i umowa o pracę

Jak zostało wspomniane wyżej, biorąc kredyt hipoteczny, bank sprawdza także dochody. Jednak ważne jest również to, skąd one pochodzą. Umowa o pracę jest najlepiej ocenianą przez kredytodawcę, zwłaszcza jeśli jest zawarta na czas nieokreślony. Jednak osoby, które są zatrudnione na umowach cywilnoprawnych - jak umowa zlecenie czy o dzieło – albo prowadzące własną działalność gospodarczą (najlepiej, aby była rozliczana na zasadach ogólnych), nie są na straconej pozycji. Ważna jest rów-



nież długość otrzymywania dochodów i ich częstotliwość.

Liczy się także staż pracy. Zazwyczaj banki wymagają minimum sześciu miesięcy stażu pracy. Warto więc zadbać o ten aspekt, przed złożeniem wniosku kredytu hipotecznego.

Wkład własny

To również istotny czynnik, ponieważ wysokość wkładu własnego ma wpływ na warunki kredytu i jego koszty. Zgodnie z wymogami Komisji Nadzoru Finansowego kredytobiorca powinien wnieść wkład własny w wysokości 20% wartości nieruchomości. Dzieje się tak, ponieważ maksymalna dopuszczalna wysokość wskaźnika LTV (wysokość zobowiązania vs wartość nieruchomości) to 80%.

Jednak na rynku można znaleźć oferty banków, które umożliwiają wzięcie kredytu na 90% wartości nieruchomości. Wtedy za brakujące 10% zabezpieczenia mogą zostać uznane, np. wpłacone deweloperowi zaliczki, oszczędności zgromadzone na IKE i IKZE.

Jeśli jednak wnioskodawca nie ma wkładu własnego w wysokości 20%, to wtedy musi się liczyć z wyższymi kosztami kredytu, np. wyższymi odsetkami, dodatkowym ubezpieczeniem (ubezpieczenie niskiego wkładu własnego) itp.

Mat. PAP

Przepisy coraz bardziej rygorystyczne

Od blisko roku deweloperzy i właściciele indywidualni nie mogą sprzedawać nieruchomości bez świadectwa energetycznego budynku. Spodziewać się można, że przepisy w zakresie efektywności energetycznej budynków będą coraz bardziej rygorystyczne, co nie dziwi przy obecnych skutkach zmian klimatu.

Reforma Unii Europejskiej zakłada znaczące ograniczenie emisji gazów cieplarnianych, które odpowiadają m.in. za ocieplenie klimatu, powódzie czy fatalną jakość powietrza. Gazy cieplarniane pozostają w atmosferze przez okres od kilku do kilku tysięcy lat i wpływają na klimat na całym świecie, przy czym nie ma znaczenia, gdzie zostały po raz pierwszy wyemitowane. Ich emisja spowoduje dalsze ocieplenie oraz długotrwałe zmiany, często nieodwracalne.

Energooszczędność i źródło ciepła coraz istotniejsze

Jak podaje Parlament Europejski, spalanie paliw odpowiada za ponad 3/4 emisji gazów cieplarnianych w Unii Europejskiej. Zmniejszenie zużycia energii i rozwój czystszych źródeł energii są kluczowe dla



Energooszczędność budynku i sposób, w jaki jest ogrzewany, staje się coraz istotniejszą kwestią dla właścicieli mieszkań i domów

osiągnięcia unijnych celów klimatycznych i dla rozwiązania problemu zależności UE od importu z krajów trzecich.

Ponadto energooszczędność budynku i sposób, w jaki jest ogrzewany, staje się coraz istotniejszą kwestią dla właścicieli

mieszkań i domów. Od blisko roku deweloperzy zobowiązani są do posiadania świadectwa energetycznego jako załącznika przy oddawaniu lokali do użytkowania. W Unii Europejskiej takie świadectwa wymagane są od lat. Takim dokumentem przy sprzedaży muszą wykazać się także właściciele domów.

Skuteczniej przeciwdziałać

Parlament Europejski nalega na podjęcie zdecydowanych kroków, aby skuteczniej przeciwdziałać zmianie klimatu i chronić środowisko naturalne. Chodzi m.in. o rozwój źródeł czystej energii jako alternatywy dla paliw kopalnych, co ma pomóc również w ograniczeniu emisji. Obecnie ponad 20% energii zużywanej w UE pochodzi ze źródeł odnawialnych.

Na cenzurowanym znalazły się piece na gaz ziemny, który jest nieodnawialnym paliwem kopalnym. I tak od 2025 roku nie będzie już można uzyskać dotacji na ich zakup, a od 2030 roku nowe budynki nie będą mogły być w nie wyposażane. Unia planuje wdrożenie całkowitego zakazu używania kotłów na paliwa kopalne od 2040 roku.

W ślad za tymi restrykcjami od 2026 roku planowane jest uruchomienie unijnego Społecznego Funduszu Klimatycznego, który ma służyć zapewnieniu sprawiedliwej i nastawionej na włączenie społeczeństwa w polityki ograniczenia emisji gazów cieplarnianych. Z funduszu będą mogły skorzystać m.in. gospodarstwa domowe w trudnej sytuacji oraz mikroprzedsiębiorstwa.

Anna Żuber



Osiedle Natura – Twoje miejsce na ziemi

Szukasz domu dla siebie? Zależy Ci na bliskości miasta, ale jednocześnie chcesz móc wypocząć w ciszy? Poznaj Osiedle Natura!



Osiedle Natura to kompleks 12 nowoczesnych budynków zlokalizowanych w malowniczej miejscowości Kazimierów w gminie Halinów. Tu odpoczniesz od zgiełku miasta, znajdziesz spokój i wyciszenie.

Segmenty

Własny kąt składa się z 12 budynków oferujących łącznie 41 lokali z dostępem do ogrodu. Osiedle jest ogrodzone, zamknięte dla osób z zewnątrz, co zapewnia bezpieczeństwo, prywatność i komfort mieszkańcom. Kameralny charakter daje możliwość poznania sąsiadów, zawarcia przyjaźni i zawiązania więzi. Pomocne mogą być w tym też fachowo zaprojektowane części wspólne, w których można spędzać czas i integrować się.

Domy są w dwóch wariantach metrażowych – 107,68 m² i 118,99 m². Tak duże przestrzenie pozwalają na indywidualną aranżację i dostosowanie domu do swoich potrzeb i oczekiwań. Każdy lokal ma też dwa własne miejsca parkingowe i duże ogródki,

co jest cenne szczególnie dla rodzin z dziećmi oraz wielbicieli zwierząt.

Nowoczesne budownictwo

Nowoczesne i przemyślane przestrzenie Osiedla Natura zapewnią Ci komfort życia i przyniosą radość z życia w tym pięknym miejscu na co dzień. Czteropokojowe lokale sprawdzą się w przypadku rodzin z dziećmi lub par pracujących zdalnie z domu. To też idealne miejsce dla osób, które szukają swojego miejsca na jesień życia. Domy wyposażone są



w pompy ciepła i ogrzewanie podłogowe. Zadbano też o system rekuperacji, który odzyskuje ciepło z powietrza wydalanego z domu. To wszystko sprawia, że koszty utrzymania własnego domu są niższe.



Lokalizacja

Podczas budowy osiedla postawiono na przemyślane rozwiązania technologiczne, zadbano o wygodę i bezpieczeństwo mieszkańców. Atutem Osiedla Natura jest też bliskość niezbędnych do życia miejsc – w pobliżu znajdują się szkoły, przedszkola, place zabaw, sklepy i restauracje. Warto też wspomnieć o pięknych okolicznościach przyrody – Stawach w Halinowie, które zachwycają o każdej porze roku.

Osiedle Natura znajduje się w gminie Halinów. To zaledwie 25 km od centrum Warszawy. Do stolicy można łatwo dostać się samochodem (autostrada A2, DK nr 2 znajdują się zaledwie 6 minut od osiedla) lub pociągiem. W pół godziny możemy dotrzeć do

Warszawy i cieszyć się wszystkimi jej zaletami, a potem wrócić do spokojnego, cichego domu i wypocząć.

Fachowcy pracujący przy Osiedlu Natura pomogą Ci nie tylko z kompleksowym wykończeniem wnętrza. Możesz również skorzystać z profesjonalnego wsparcia podczas starań o kredyt. Zaufany partner pomoże Ci znaleźć najkorzystniejszą ofertę kredytową na rynku.

Nie czekaj, wybierz już dziś swoje miejsce dla siebie, wybierz Osiedle Natura. Serdecznie zapraszamy!



Bezpieczeństwo Twojej transakcji

Osiedle Natura jest zabezpieczone otwartym mieszkaniowym rachunkiem powierniczym. Dla nabywcy oznacza to gwarancję bezpieczeństwa środków na każdym etapie budowy. Dzięki Deweloperskiemu Funduszowi Gwarancyjnemu masz też pewność, że w razie nieprzewidzianych zdarzeń otrzymasz zwrot pieniędzy.



osiedle zamknięte



duże ogródki



rekuperacja



pompa ciepła



ogrzewanie podłogowe

III EDYCJA MAPY REKOMENDOWANYCH INWESTYCJI DEWELOPERSKICH

Aura Nova

ul. Kapucka, Ożarów Mazowiecki
534 500 534

Kameralna, niska zabudowa, funkcjonalne mieszkania, bliskość usług, terenów zielonych oraz rekreacyjnych. Znajdziesz tutaj wszystko, czego potrzebujesz do wygodnego życia.

AURA NOVA
www.aura-nova.pl

Developer: Mill-Yon Sp. z o.o.

ul. Ługowa, Mszczonów
602 451 200

Nowa Ługowa to kameralna inwestycja, obejmująca 14 nowoczesnych mieszkań - 7 dolnych z ogródkami oraz 7 górnych z loggii, w tym dwa skrajnie górne dodatkowo z bocznymi ogródkami. Mieszkania mają powierzchnię 53,92 m² lub 59,77 m² i wyróżniają się funkcjonalnym układem pomieszczeń.

NOWA ŁUGOWA
www.durab.pl

Developer: DURAB Development

STRUS

ul. Staszica 3, Pruszków
506 930 240

Inwestycja Staszica 3, to idealne miejsce dla tych, którzy poszukują funkcjonalnych rozwiązań. Zaplanowany plac zabaw oraz teren zielony, będą doskonałym miejscem do relaksu.

STASZICA 3
www.strusdevelopment.pl

Developer: Strus Development Sp. z o.o.

ul. Ługowa, Mszczonów
696 631 844

Kameralne osiedle składające się z czterech budynków z garażami podziemnymi z dogodnym dojazdem do Warszawy. Idealne dla osób poszukujących harmonijnego miejsca do życia, jak również chcących uzyskać pasywny dochód z wynajmu.

Mszczonove

Mszczonove
www.mszczonove.pl

Developer: Nordic Blue Sp. z o.o.

milanówek ZDRÓJ

ul. Królewska (róg ul. S. Dembowskiej), Milanówek
664 761 629

Kameralna zabudowa i gwarancja spokoju - Milanówek Zdrój to źródło radości życia! W ramach I etapu powstaną trzy 3-kondygnacyjne, nowoczesne budynki, 114 funkcjonalnych mieszkań o zróżnicowanych metrażach, niemal 50% terenów zielonych i ogólnodostępna łąka. Oaza relaksu w Mieście Ogrodów.

MILANÓWEK ZDRÓJ
www.milanowekzdroj.pl

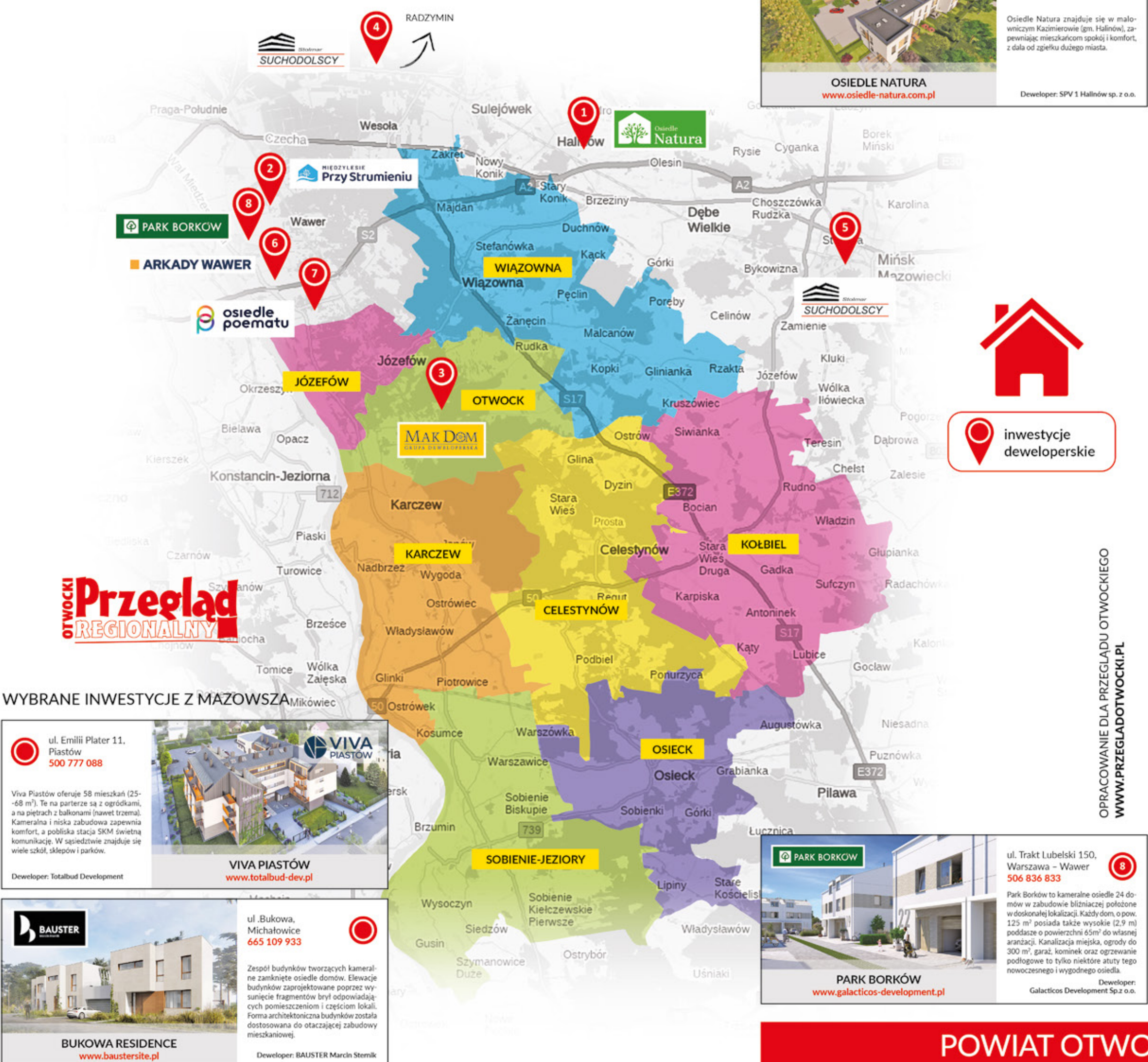
Developer: Trei Real Estate Poland

ul. Urokiłwa 3A/1, Falenty Nowe
799 366 866

Eko Falenty to nowoczesne osiedle 266 energooszczędnych mini domów, zlokalizowanych pod Warszawą. Inwestycja jest propozycją dla osób, które szukają przestrzeni do życia poza miastem, w otoczeniu przyrody. Osiedle wyróżniają liczne nowoczesne i ekologiczne rozwiązania, takie jak rekuperacja, zbiornik retencyjny, kotły kondensacyjne czy oświetlenie LED.

EKO FALENTY
www.ronson.pl/eko-falenty

Developer: RONSON DEVELOPMENT



WYBRANE INWESTYCJE Z MAZOWSZĄ

ul. Emilii Plater 11, Piastów
500 777 088

Viva Piastów oferuje 58 mieszkań (25-68 m²). Te na parterze są z ogródkami, a na piętrach z balkonami (nawet trzema). Kameralna i niska zabudowa zapewnia komfort, a pobliska stacja SKM świetną komunikację. W sąsiedztwie znajdują się wiele szkół, sklepów i parków.

VIVA PIASTÓW
www.totalbud-dev.pl

Developer: Totalbud Development

ul. Bukowa, Michałowice
665 109 933

Zespół budynków tworzących kameralne zamknięte osiedle domów. Elewacje budynków zaprojektowane poprzez wyłączenie fragmentów brył odpowiadających pomieszczeniom i częściom lokali. Forma architektoniczna budynków została dostosowana do otaczającej zabudowy mieszkaniowej.

BUKOWA RESIDENCE
www.baustersite.pl

Developer: BAUSTER Marcin Sternik

ul. Borówkowa przy ul. Czeresniowej, Kazimierów
72 111 6666

Osiedle Natura znajduje się w malowniczym Kazimierowie (gm. Halinów), zapewniając mieszkańcom spokój i komfort, z dala od zgiełku dużego miasta.

OSIEDLE NATURA
www.osiedle-natura.com.pl

Developer: SPV 1 Halinów sp. z o.o.

ul. Biegunowa, Warszawa
724 970 025

Międzylesie Przy Strumieniu to kameralne osiedle, obejmujące łącznie 40 domów z ogrodami w rozproszonej zabudowie szeregowej. Nasza inwestycja w dzielnicy Wawer to znakomity wybór dla młodych par oraz rodzin z dziećmi, które poszukują wygodnego miejsca do życia w zielonej okolicy, z dobrym dojazdem do centrum Warszawy.

MIĘDZYLESIE PRZY STRUMIENIU
www.przystrumieniu.pl

Developer: Allon Sp. z o.o.

ul. Cybulskiego, Otwock
22 719 95 30

Nowa inwestycja położona w spokojnej i zielonej, uzdrowskiej części Otwocka. W obrębie inwestycji powstaną dwa niewielkie apartamentowce charakteryzujące się nowoczesną architekturą, wpisującą się w otoczenie okolicznych willi jednorodzinnych i kameralnej zabudowy wielorodzinnej w stylu Andriolego.

APARTAMENTY POD SOSNAMII II
www.makdom.pl

Developer: Mak Dom Holding S.A.

ul. Korczaka 32, Radzymin
607 607 602

Osiedle Korczaka to 6 budynków, złożonych z 40 trzypiętrowych domów w układzie segmentowym. W pakiecie z mieszkaniami są ogródki, które można zagospodarować wg. własnego uznania. Jest to projekt o najwyższym standardzie, łączący prywatność domu i wygodę mieszkania. Osiedle jest ogrodzone. Mieszkańcy przy „Korczaka 32” mają ochronę i komfort swojej rodziny.

KORCZAKA 32
www.mieszkaniaistolmar.pl

Developer: Stolmar SUCHODOLSCY

Stojadła k. Mińska Mazowieckiego
607 607 602

Inwestycja Osiedle Południowa w Stojadłach wyróżnia się wieloma unikalnymi atutami. Jednym z najważniejszych z nich są atrakcyjna lokalizacja oraz energooszczędne instalacje grzewcze, które sprawiają, że domy są nie tylko funkcjonalne, ale również przyjazne dla środowiska. Istnieje możliwość wyboru pomiędzy dwoma różnymi typami domów (116 i 135 m²).

OSIEDLE POŁUDNIOWA
www.mieszkaniaistolmar.pl

Developer: Stolmar SUCHODOLSCY

ul. Celulozy, Warszawa - Wawer
506 836 833

Arkady Wawer to kameralne, bezczynszowe osiedle oferujące lokale 2-piętrowe z powierzchnią poddasza o wielkości 140 m². Do lokalu przynależy także ogródek: od 45 do 105 m². Każdy lokal ma niezależne wejście i 2 miejsca postojowe. Zakonczenie budowy zaplanowane jest na styczeń 2025 r.

ARKADY WAWER
www.arkady-wawer.pl

Developer: Galacticos Development Sp. z o.o.

ul. Trakt Lubelski 150, Warszawa - Wawer
506 836 833

Park Borków to kameralne osiedle 24 domów w zabudowie bliźniaczej położone w doskonałej lokalizacji. Każdy dom, o pow. 125 m² posiada także wysoki (2,9 m) poddasze o powierzchni 65m² do własnej aranżacji. Kanalizacja miejska, ogrody do 300 m², garaż, kominek oraz ogrzewanie podłogowe to tylko niektóre atuty tego nowoczesnego i wygodnego osiedla.

PARK BORKÓW
www.galacticos-development.pl

Developer: Galacticos Development Sp. z o.o.

ul. Poematu, Warszawa
22 614 15 13

To idealna propozycja dla osób, które szukają nieruchomości z dala od zgiełku miasta, a jednocześnie z doskonale rozwiniętą infrastrukturą oraz ofertą udogodnień. Osiedle zostało zaprojektowane z myślą o rodzinach z dziećmi, parach oraz zwolennikach aktywnego trybu życia.

OSIEDLE POEMATU
www.osiedlepoematu.pl

Biuro sprzedaży: Al. Jerozolimskie 142B/III piętro, 02-305 Warszawa Developer: ATAL S.A.

POWIAT OTWOCKI I OKOLICE

Podaruj 1,5% podatku NA LECZENIE I REHABILITACJĘ KRZYŚKA FOGLA

Toczmy walkę o większą sprawność i lepsze funkcjonowanie Krzyśka, o normalne życie choćby o kawałek, jak na froncie wojny pozycyjnej... wiemy już, że bez intensywnej rehabilitacji nie tylko nie będzie lepiej, ale też będzie gorzej.

Dane do PIT:
KRS 000037904
32613 FOGEL KRZYSZTOF



Przełącz 1,5% podatku

Cel szczegółowy 1,5%: INKUBATOR

KRS: 0000 215 720

Wspieramy:
kulturę, edukację i media
dla lepszej przyszłości



**FUNDACJA INKUBATOR
INICJATYW LOKALNYCH**

Fundacja INKUBATOR INICJATYW LOKALNYCH
ul. Jana Pawła II 29, 05-500 Piaseczno
tel. 789 100 600 fundacja@ssc.eu

WWW.PRZEGLADOTWOCKI.PL

WÓJT GMINY CELESTYNÓW

Ogłasza Trzeci Przetarg Ustny Nieograniczony na sprzedaż nieruchomości położonych w Dąbrówce

Pozycja nr 1 – miejscowość Dąbrówka, ulica Majowa – nieruchomość oznaczona jako działka. ew. nr 69/9 o pow. 0,1239 ha (obręb Dąbrówka), dla której Sąd Rejonowy w Otwocku prowadzi księgę wieczystą nr WA10/00030490/6.

Cena wywoławcza (netto) – 150 000,00 zł

Wadium – 8 000,00 zł

Minimalne postąpienie ceny – 2 000,00 zł

Opis, przeznaczenie i sposób zagospodarowania nieruchomości:

Nieruchomość niezabudowana, przeznaczona pod budownictwo mieszkaniowe jednorodzinne, o regularnym kształcie umożliwiającym racjonalne zagospodarowanie. W sąsiedztwie nieruchomości znajdują się tereny z zabudową jednorodzinną wolnostojącą oraz tereny zieleni. Teren jest objęty ustaleniami miejscowego planu zagospodarowania przestrzennego dla miejscowości Dąbrówka i części miejscowości Stara Wieś zatwierdzonego uchwałą Rady Gminy Celestynów nr 430/18 z dnia 18 października 2018 r. (Dz. Urz. Woj. Maz. z 2018 poz. 10220). Przedmiotowa działka ma następujące przeznaczenie:

– **1MN** – tereny zabudowy mieszkaniowej jednorodzinnej.

Nieruchomość ma zapewniony bezpośredni dostęp do drogi publicznej stanowiącej działkę ew. nr 70 i 69/10 z obr. Dąbrówka oraz pośredni poprzez ogólnodostępną drogę wewnętrzną (stanowiącą własność Gminy Celestynów oznaczoną jako działka ew. nr 69/8. Zgodnie z zapisami ewidencji gruntów i budynków działka ew. nr 69/9 oznaczona jest użytkowaniem gruntowym Lzr-RVlz oraz Lzr-LV – (grunty zadrzewione i zakrzewione na użytkach rolnych). Nieruchomość jest obciążona wpisami w III dziale księgi wieczystej służebnością przesyłu na rzecz Spółki Polskie Sieci Energetyczne S.A. Szczegółowy opis służebności w dziale III księgi wieczystej nr WA10/00030490/6. Przedmiotowa służebność nie jest wykonywana na zbywanej działce nr 69/9. Nieruchomość nie jest obciążona wpisami w dziale IV księgi wieczystej oraz nie toczy się w stosunku do niej postępowanie administracyjne dotyczące prawidłowości ich nabycia przez Gminę. Na nieruchomości znajduje się rów melioracyjny do zachowania. Na nieruchomości znajdują się drzewa, dla których ewentualna wycinka wymagać będzie odpowiednich zezwoleń wynikających z przepisów odrębnych.

Pozycja nr 2 – miejscowość Dąbrówka, ulica Majowa – nieruchomość oznaczona jako działka. ew. nr 69/5 o pow. 0,1000 ha (obręb Dąbrówka), dla której Sąd Rejonowy w Otwocku prowadzi księgę wieczystą nr WA10/00030490/6.

Cena wywoławcza (netto) – 120 000,00 zł

Wadium – 8 000,00 zł

Minimalne postąpienie ceny – 2 000,00 zł

Opis, przeznaczenie i sposób zagospodarowania nieruchomości:

Nieruchomość niezabudowana, przeznaczona pod budownictwo mieszkaniowe jednorodzinne, o regularnym kształcie umożliwiającym racjonalne zagospodarowanie. W sąsiedztwie nieruchomości znajdują się tereny z zabudową jednorodzinną wolnostojącą oraz tereny zieleni. Teren jest objęty ustaleniami miejscowego planu zagospodarowania przestrzennego dla miejscowości Dąbrówka i części miejscowości Stara Wieś zatwierdzonego uchwałą Rady Gminy Celestynów nr 430/18 z dnia 18 października 2018 r. (Dz. Urz. Woj. Maz. z 2018 poz. 10220). Przedmiotowa działka ma następujące przeznaczenie:

– **1MN** – tereny zabudowy mieszkaniowej jednorodzinnej.

Nieruchomość ma zapewniony dostęp do drogi publicznej stanowiącej działkę ew. nr 70 i 69/10 z obr. Dąbrówka poprzez ogólnodostępną drogę wewnętrzną (stanowiącą własność Gminy Celestynów) oznaczoną jako działka ew. nr 69/8. Zgodnie z zapisami ewidencji gruntów i budynków działka ew. nr 69/5 oznaczona jest użytkowaniem gruntowym RVI, RVlz, Lzr-RVlz, Lzr-LV – (użytki rolne oraz grunty zadrzewione i zakrzewione na użytkach rolnych). Nieruchomość jest obciążona wpisami w III dziale księgi wieczystej służebnością przesyłu na rzecz Spółki Polskie Sieci Energetyczne S.A. Szczegółowy opis służebności w dziale III księgi wieczystej nr WA10/00030490/6. Przedmiotowa służebność nie jest wykonywana na zbywanej działce nr 69/5. Nieruchomość nie jest obciążona wpisami w dziale IV księgi wieczystej oraz nie toczy się w stosunku do niej postępowanie administracyjne dotyczące prawidłowości ich nabycia przez Gminę. Na nieruchomości znajduje się rów melioracyjny do zachowania. Na nieruchomości znajdują się drzewa, dla których ewentualna wycinka wymagać będzie odpowiednich zezwoleń wynikających z przepisów odrębnych.

Pozycja nr 3 – miejscowość Dąbrówka, ulica Majowa – nieruchomość oznaczona jako działka ew. nr 69/4 o pow. 0,1000 ha (obręb Dąbrówka), dla której Sąd Rejonowy w Otwocku prowadzi księgę wieczystą nr WA10/00030490/6.

Cena wywoławcza (netto) – 120 000,00 zł

Wadium – 8 000,00 zł

Minimalne postąpienie ceny – 2 000,00 zł

Opis, przeznaczenie i sposób zagospodarowania nieruchomości:

Nieruchomość niezabudowana, przeznaczona pod budownictwo mieszkaniowe jednorodzinne, o regularnym kształcie umożliwiającym racjonalne zagospodarowanie. W sąsiedztwie nieruchomości znajdują się tereny z zabudową jednorodzinną wolnostojącą oraz tereny zieleni. Teren jest objęty ustaleniami miejscowego planu zagospodarowania przestrzennego dla miejscowości Dąbrówka i części miejscowości Stara Wieś zatwierdzonego uchwałą Rady Gminy Celestynów nr 430/18 z dnia 18 października 2018 r. (Dz. Urz. Woj. Maz. z 2018 poz. 10220). Przedmiotowa działka ma następujące przeznaczenie:

– **1MN** – tereny zabudowy mieszkaniowej jednorodzinnej.

Nieruchomość ma zapewniony dostęp do drogi publicznej stanowiącej działkę ew. nr 70 i 69/10 z obr. Dąbrówka poprzez ogólnodostępną drogę wewnętrzną (stanowiącą własność Gminy Celestynów) oznaczoną jako działka ew. nr 69/8. Zgodnie z zapisami ewidencji gruntów i budynków działka ew. nr 69/5 oznaczona jest użytkowaniem gruntowym RVlz, Lzr-RVlz, Lzr-PsV – (użytki rolne oraz grunty zadrzewione i zakrzewione na użytkach rolnych). Nieruchomość jest obciążona wpisami w III dziale księgi wieczystej służebnością przesyłu na rzecz Spółki Polskie Sieci Energetyczne S.A. Szczegółowy opis służebności w dziale III księgi wieczystej nr WA10/00030490/6. Przedmiotowa służebność nie jest wykonywana na zbywanej działce nr 69/4. Nieruchomość nie jest obciążona wpisami w dziale IV księgi wieczystej oraz nie toczy się w stosunku do niej postępowanie administracyjne dotyczące prawidłowości ich nabycia przez Gminę. Na nieruchomości znajduje się rów melioracyjny do zachowania. Na nieruchomości znajdują się drzewa, dla których ewentualna wycinka wymagać będzie odpowiednich zezwoleń wynikających z przepisów odrębnych.

Poszczególne przetargi zostaną przeprowadzone według kolejności podanej w ogłoszeniu.

UWAGA!!!

Do kwoty wylicytowanej w przetargu zostanie doliczony podatek VAT wg obowiązującej stawki, tj. 23%. Nabywca wyłoniony w drodze przetargu ponosi wszelkie koszty związane z przeniesieniem prawa własności, w tym w szczególności koszty sądowe i notarialne.

Przetarg odbędzie się w dniu **23 kwietnia 2024 roku** o godzinie **14:30** w sali konferencyjnej Urzędu Gminy w Celestynowie, ul. Regułka 3.

Warunkiem uczestnictwa w przetargu jest wpłacenie wadium w nieprzekraczalnym terminie do dnia **17 kwietnia 2024 r.** oraz okazanie w dniu przetargu dowodu uiszczenia wadium. Za dokonanie wpłaty uważa się dzień wpływu środków pieniężnych na rachunek bankowy Gminy podany poniżej. Dowód wniesienia wadium przez uczestnika przetargu podlega przedłożeniu komisji przetargowej przed otwarciem przetargu. Wadium należy wpłacić w pieniądzu PLN na konto Gminy Celestynów prowadzone przez Bank Spółdzielczy w Otwocku, oddział w Celestynowie:

23 8001 0005 2002 0008 6091 0012

W tytule przelewu wpisując „wadium – Dąbrówka, pozycja nr (należy wpisać odpowiedni nr pozycji, którym oznaczona jest nieruchomość w niniejszym ogłoszeniu)”

Wadium zwycięzcy przetargu zostanie zaliczone na poczet ceny nabycia nieruchomości. Wadium przepada jeżeli wyłoniony w przetargu nabywca uchyli się od zawarcia umowy. Oferentem, który przetargu nie wygrał wadium zwraca się niezwłocznie po odwołaniu albo zamknięciu przetargu, jednak nie później niż przed upływem 3 dni od dnia odwołania, zamknięcia, unieważnienia, zakończenia przetargu wynikiem negatywnym. Wpłata wadium nie powoduje naliczenia odsetek od zdeponowanej kwoty.

Termin do złożenia wniosku przez osoby, którym przysługiwało pierwszeństwo w nabyciu nieruchomości na podstawie art. 34 ust. 1 pkt 1 i 2 ustawy z dnia 21 sierpnia 1997 r. o gospodarce nieruchomościami upłynął w dniu 04 sierpnia 2023 r.

W przetargu mogą wziąć udział osoby fizyczne i prawne. Uczestnicy przetargu zobowiązani są przedstawić komisji przetargowej dokumenty umożliwiające określenie tożsamości oraz zdolności do uczestnictwa w przetargu, a w szczególności:

- **przedsiębiorcy** – przedkładają dowód wpłaty wadium, informację z Centralnej Ewidencji i Informacji o Działalności Gospodarczej lub wypis z Krajowego Rejestru Sądowego;
- **małżonkowie** – przedkładają dowody tożsamości. Uwaga!! Gdy w małżeństwie obowiązuje ustroj wspólności ustawowej i środki przeznaczone na nabycie przedmiotowej nieruchomości pochodzą z ich majątku wspólnego lub gdy w małżeństwie obowiązuje ustroj wspólności majątkowej rozszerzonej na przedmioty nabywane przez któregośkolwiek z małżonków, za środki pochodzące

z ich majątków osobistych, w drodze umów sprzedaży: do przetargu winni przystąpić oboje małżonkowie osobiście lub jeden z małżonków posiadający odpowiednie pełnomocnictwo współmałżonka.

Jeżeli nabycie ma nastąpić do majątku osobistego małżonek uczestniczący samodzielnie w czynnościach przetargowych powinien przedłożyć dokument potwierdzający ustanowienie rozdzielności majątkowej lub oświadczenie w formie pisemnej dotyczące zamiaru nabycia nieruchomości za środki pochodzące z majątku osobistego.

• **cudzoziemiec** (w rozumieniu art. 1 ust. 2 ustawy z dnia 24 marca 1920 r. o nabywaniu nieruchomości przez cudzoziemców ze zmianami) – przedkłada ważny dokument potwierdzający tożsamość oraz zezwolenie na nabycie nieruchomości wydane przez ministra właściwego do spraw wewnętrznych – w przypadku, gdy jest wymagane. Nabywca nieruchomości we własnym zakresie ustala, czy nabycie nieruchomości będącej przedmiotem przetargu wymaga takiego zezwolenia.

Nabywca nieruchomości wyłoniony w drodze przetargu ponosi koszty notarialne i sądowe związane z przeniesieniem prawa własności nieruchomości.

Sprzedający nie odpowiada za wady ukryte zbywanej nieruchomości, w tym za błędnie określoną powierzchnię przedmiotowych działek oraz nieujawniony w Powiatowym Zosobie Geodezyjnym i Kartograficznym przebieg podziemnych mediów – w umowie nabycia nieruchomości nastąpi wyłączenie odpowiedzialności sprzedawcy z tytułu rękojmi za wady prawne i faktyczne w tym zakresie. Na nieruchomości mogą również znajdować się sieci lub strefy ochronne sieci zlokalizowanych na nieruchomościach przyległych, nieujawnione przez gestorów, których identyfikacji winien dokonać nabywca nieruchomości we własnym zakresie.

Wszelkie ograniczenia i utrudnienia w korzystaniu z nieruchomości lub koszty mogące wynikać dla nabywcy z istnienia nieujawnionych sieci, stanowią ryzyko nabywcy i nie mogą być traktowane jako wady nieruchomości.

Niezaledźnie od podanych powyżej informacji nabywca odpowiada za zapoznanie się ze stanem prawnym i faktycznym nieruchomości oraz jej aktualnym sposobem zagospodarowania, jej parametrami oraz możliwością zagospodarowania. Rozpoznanie wszystkich warunków faktycznych i prawnych niezbędnych do planowanego przez nabywcę sposobu korzystania z nieruchomości, leży w całości po stronie nabywcy i stanowi jego ryzyko.

Obsługa komunikacyjna zbywanego terenu musi być uzgodniona z zarządcą drogi, który wydaje zgodę na budowę zjazdu w drodze decyzji administracyjnej, zgodnie z art. 29 ust. 1 ustawy z dnia 21 marca 1985 r. o drogach publicznych. Budowę zjazdu na własny koszt, bez prawa roszczeń do sprzedającego wykonuje nabywca nieruchomości.

Ewentualne usunięcie przez przyszłego nabywcę drzew znajdujących się na nieruchomości, może nastąpić zgodnie z przepisami ustawy z dnia 16 kwietnia 2004 r. o ochronie przyrody. Nabywca nabywa nieruchomość w opisanym powyżej stanie prawnym i faktycznym.

Organizator przetargu zawiadamia nabywcę o miejscu i terminie zawarcia umowy sprzedaży najpóźniej w ciągu 21 dni od daty rozstrzygnięcia przetargu. Wyznaczony termin nie może być krótszy niż 7 dni od daty doręczenia zawiadomienia.

Cena nieruchomości sprzedawanej w drodze przetargu podlega zapłacie nie później niż do dnia zawarcia umowy przenoszącej własność. W dniu podpisania umowy notarialnej środki finansowe winny znajdować się na rachunku bankowym Urzędu Gminy w Celestynowie.

Dodatkowe informacje na temat przetargu można uzyskać w Urzędzie Gminy w Celestynowie, ul. Regułka 3, pok. 28 (telefon 0-22 789 70 60, wew. 115, e-mail: b.bandych@celestynow.pl).

Ogłoszenie stanowi zaproszenie dla osób zainteresowanych do wzięcia udziału w przetargu.

Ogłoszenie o przetargu podano na stronie internetowej i w Biuletynie Informacji Publicznej Urzędu Gminy w Celestynowie.

Zastrzega się prawo odwołania przetargu lub jego unieważnienia w przypadku zaistnienia uzasadnionych powodów.

Udział w postępowaniu przetargowym wiąże się z przetwarzaniem danych osobowych oferentów na zasadach określonych w rozporządzeniu Parlamentu Europejskiego i Rady (UE) 2016/679 z dnia 27 kwietnia 2016 r. w sprawie ochrony osób fizycznych w związku z przetwarzaniem danych osobowych i w sprawie swobodnego przepływu takich danych oraz uchylenia dyrektywy 95/46/WE (ogólne rozporządzenie o ochronie danych - Dz. U. UE. L 119 z 4.5.2016, str.1-88) oraz w zakresie wynikającym z ustawy z dnia 21 sierpnia 1997 r. o gospodarce nieruchomościami (t. j. Dz. U. z 2023 r., poz. 344 z późn. zm.) oraz rozporządzenia Rady Ministrów z dnia 14 września 2004 r. w sprawie sposobu i trybu przeprowadzania przetargów oraz rokowań na zbycie nieruchomości (t. j. Dz. U. z 2014 r., poz. 1490). Więcej informacji o przetwarzaniu danych osobowych przez Gminę Celestynów – Wójta Gminy Celestynów można uzyskać na stronie www.celestynow.bip.pl w zakładce „RODO”.

**Wójt Gminy Celestynów
Witold Kwiatkowski**

O G Ł O S Z E N I E

Brązowy medal w Grand Prix

WIAZOWNA

Izabela Bobel z GKTS Wiazowna dotarła do półfinału Grand Prix Polski żaków w tenisie stołowym.



FOT. FB: GKTS WIAZOWNA

W marcu odbył się trzeci turniej eliminacyjny do zaplanowanych na czerwiec w Rzeszowie Mistrzostw Polski w tenisie stołowym. W rywalizacji w Ostródzie uczestniczyło ponad 100 najlepszych zawodniczek i zawodników z całego kraju, w tym 24 z klubów województwa mazowieckiego. Gminny Klub Tenisa Stołowego Wiazowna reprezentowali: Izabela Bobel, Maksymilian Kamiński i Wiktor Grzybowski. Drużyna odniosła duży sukces.

Iza po wygraniu swojej grupy zwyciężyła w starciu o najlepszą 16 turnieju, awansując do niedzielnych finałów. Chłopcy z kolei walczyli o najlepszą 32 turnieju i zdobycie jak największej liczby punktów.

– Maksymilian po wygraniu swojej grupy w meczu o najlepszą 32 przegrał z lepiej dysponowanym zawodnikiem z Białegostoku. Natomiast Wiktor po

wspaniałej grze w piątek i awansie do sobotniego turnieju głównego również wygrał swoją grupę, pokonując w decydującym meczu zawodnika z ośrodka tenisowego w Zielonej Górze 3:0! W decydującym pojedynku o awans Wiktor ograł wyżej notowanego zawodnika 3:0 i był jednym z najmłodszych zawodników, którzy awansowali do 32 w Polsce podczas 3 Grand Prix Polski żaków. Na uwagę zasługuje fakt, że Wiktor i Maksymilian rywalizowali ze starszymi kolegami i jeszcze w następnych latach będą rywalizowali w tej kategorii – relacjonuje na stronie GKTS Wiazowna na Facebooku trener Tomasz Grzybowski.

W niedzielę Iza pewnie awansowała do ćwierćfinału, wygrywając 3:0, a następnie pokonała w nim 3:1 inną zawodniczkę z Mazowsza, Martynę Sochocką. W półfinale lepsza okazała się reprezentantka Cukrowni Chybie (1:3) i ostatecznie tenisistka stołowa z Wiazowny zajęła trzecie miejsce w Grand Prix Polski żaków.

– Iza będzie jedną z faworytek do medalu w Mistrzostwach Polski żaków w Rzeszowie i tylko od jej postawy i zaangażowania w cały cykl treningowo-przygotowawczy zależy, czy będziemy wspólnie się cieszyć z medalu Mistrzostw Polski – dodał szkoleniowiec wiazowskiego klubu.

Rafał Lipski

WIAZOWNA

OSIEM SPARINGÓW

Podczas przygotowań do rozgrywek rundy wiosennej piłkarze Advitu Wiazowna odnieśli 5 zwycięstw, zanotowali 1 remis i 2 razy przegrali.

Za nimi intensywny okres przygotowawczy. Podczas zimowej przerwy w rozgrywkach zawodnicy z Wiazowny nie mogli narzekać na brak gry – łącznie stoczyli aż 8 sparingowych pojedynków. Dobra postawa na murawie daje znak, że podopieczni trenera Wołodymyra Kuzia będą do końca walczyć o awans do ligi okręgowej.

Advit rozpoczął starcia kontrolne od potyczki z rezerwami Mazovii Mińsk Mazowiecki. Pomimo braku kilku ważnych postaci udało mu się wygrać 2:1. Następnie II-klasowa ekipa zmierzyła się z IV-ligowym Mazurem Karczew. Tutaj lepsi byli przeciwnicy, którzy odnieśli zwycięstwo 5:2. W trzecim sparingu Wiazowna pokonała 5:3 KS SEMP Warszawa, a później 3:2 Jedność Żabieniec.

W starciu z V-ligową Energią Kozienice obejrzelśmy łącznie 6 bramek. Spotkanie rozgrywane na boisku pod balonem zakończyło się remisem 3:3. Ostatnie mecze towarzyskie to porażka 1:3 z PRO Warszawa, wysoki triumf ze Zrywem Sobolew (9:0) oraz wygrana 5:3 z STF Champion.

Łącznie Advit zdobył w tych spotkaniach 30 bramek, tracąc przy tym 20. Najskuteczniejszym zawodnikiem był Filip Prochowski, który 12 razy wpisał się na listę strzelców. 4 trafienia zanotował Piotr Bąk.



FOT. FB: ADVIT WIAZOWNA

DZIENNIKARZ / REPORTER LOKALNY

GAZETA LOKALNA

Tylko osoby mieszkające w powiecie otwockim

ZADANIA:

- pisanie i redagowanie tekstów z przynależnego regionu
- wykonywanie zdjęć i filmów
- bieżące wspomaganie pracy redakcji

WYMAGANIA:

- doświadczenie w pracy lokalnego dziennikarza newsowego (mile widziane)
- umiejętność pisania i redagowania tekstów, wykonywania zdjęć i krótkich form wideo
- umiejętność wyszukiwania informacji
- znajomość topografii regionu
- znajomość zasad stylistyki, interpunkcji, gramatyki oraz ortografii
- kreatywność i zaangażowanie
- mile widziane doświadczenie w pracy redakcyjnej

OFERUJEMY:

- pracę pełną ciekawych wyzwań
- możliwość rozwoju i doskonalenia kompetencji w przyjaznej atmosferze
- atrakcyjne wynagrodzenie i formę zatrudnienia

Prosimy o przesłanie CV i listu motywacyjnego na adres e-mail: z.piechowska@przeглядpiaseczynski.pl



Przeгляд REGIONALNY

W związku z dynamicznym rozwojem zatrudnimy

SPECJALISTĘ ds. sprzedaży powierzchni reklamowej

Twoim zadaniem będzie:

- Sprzedaż powierzchni reklamowej do gazety
- Aktywne pozyskiwanie klientów
- Opieka nad powierzonymi klientami
- Realizacja celów sprzedażowych

- Umowę o pracę lub inną jak wolisz
- Atrakcyjne wynagrodzenie podstawa + prowizja
 - Bogaty pakiet medyczny po okresie próbnym
- Ciekawą, pełną wyzwań pracę w dynamicznie rozwijającej się firmie
- Współpracę z profesjonalistami
- Przyjazną atmosferę pracy

CO OFERUJEMY?

A CZEGO OCZEKUJEMY?

- Kreatywności
- Doświadczenia w sprzedaży telefonicznej / bezpośredniej
- Umiejętności nawiązywania kontaktów

CV: m.komisarczyk@przeглядregionalny.pl

R E K L A M A

Podejrzasz u siebie cukrzycę? Zmagasz się z otyłością?



Zapraszamy do Centrum Medycznego Pratia

Umów się na **BEZPŁATNE BADANIE** i konsultacje lekarskie - sprawdź czy nie masz cukrzycy!

Zadzwoń do nas!

☎ 22 276 14 50

☎ 696 063 291



Zapraszamy do rejestracji od poniedziałku do piątku w godz. 8-20



Nowa przychodnia w planach

WIĄZOWNA

Gmina Wiązowna ogłosiła przetarg na wykonawcę nowego ośrodka zdrowia.

Obecnie na terenie gminy działają dwie przychodnie – w Wiązownie i Gliniance. Są to podmioty prywatne, którym samorząd udostępnił budynki, a lekarze prowadzą działalność na podstawie kontraktu z NFZ.

Niestety, oba budynki mają już swoje lata i są za małe, jak na potrzeby naszych mieszkańców – można przeczytać w informacji urzędu. – Plany budowy nowych ośrodków zdrowia na naszych nieruchomościach – w Wiązownie i Gliniance – mieliśmy od dawna. Brakowało jednak funduszy na realizację naszych zamierzeń. Dzięki

pieniądzom, jakie otrzymaliśmy w nagrodę za szczepienia, udało się stworzyć projekty dla obu obiektów.

Dotacja pozwoli gminie na budowę nowego ośrodka zdrowia. Ma on być

Ośrodek ma być zlokalizowany na działce za gminnym targowiskiem w Wiązownie

zlokalizowany na działce za gminnym targowiskiem w Wiązownie. Budynek, według planów, ma mieć blisko 630 m². Będzie podzielony na trzy strefy – dla dorosłych, dzieci chorych i zdrowych. Pełnoletni pacjenci będą mogli skorzy-

stać z usług lekarzy rodzinnych, ginekologa, stomatologa i położnej. Znajdą się tu również gabinety zabiegowy i pielęgniarki środowiskowej. W części dla dzieci chorych zlokalizowane zostaną gabinet pediatry oraz pokój dla matki z dzieckiem. Natomiast w części dla dzieci zdrowych zaplanowano gabinet pediatry, punkt szczepień oraz pokój dla matki z dzieckiem. W budynku ma działać także apteka.

Budynek będzie w pełni przystosowany do osób ze szczególnymi potrzebami, będzie również wyposażony w wentylację mechaniczną oraz powietrzną pompę ciepła. W jego sąsiedztwie powstanie parking dla pacjentów – informuje gmina na swojej stronie internetowej.

Gmina posiada dokumentację techniczną i pozwolenie na budowę. Ogło-



OPRACOWANIE: HORWAT ARCHITEKCI

Wizualizacja nowej Przychodni Zdrowia w Wiązownie

szono przetarg dla firm. Zainteresowane podmioty mogą składać oferty do 28 marca do godz. 9.00. Wartość inwestycji to blisko 7,5 mln zł, z czego 6 mln zł gmina otrzyma w ramach VIII edycji Rządowego Funduszu Polski Ład: Pro-

gram Inwestycji Strategicznych. Termin realizacji zakładu, że nowa przychodnia powstanie do końca 2025 r., a mieszkańcy będą mogli z niej korzystać w pierwszej połowie 2026 r.

Karolina Gruszczńska

O G Ł O S Z E N I E

Nr sprawy: RGNiGP6721.1.2024

Celestynów, dnia 11 marca 2024 r.

OGŁOSZENIE WÓJTA GMINY CELESTYNÓW

w sprawie przystąpienia do sporządzania miejscowego planu zagospodarowania przestrzennego dla części miejscowości Zabieźki, gmina Celestynów wraz prognozą oddziaływania na środowisko.

Stosownie do art. 17 pkt. 1 ustawy z dnia 27 marca 2003 r. o planowaniu i zagospodarowaniu przestrzennym (t.j. Dz. U. z 2023 r. poz. 977 z późn. zm.) oraz art. 39 ust. 1 ustawy z dnia 3 października 2008 r. o udostępnieniu informacji o środowisku i jego ochronie, udziale społeczeństwa w ochronie środowiska oraz o ocenach oddziaływania na środowisko (t.j. Dz.U. z 2023 r. poz. 1094 z późn. zm.) zawiadamiam

o podjęciu Uchwały Nr 583/24 Rady Gminy Celestynów z dnia 29 lutego 2024 r. w sprawie przystąpienia do sporządzenia miejscowego planu zagospodarowania przestrzennego dla części miejscowości Zabieźki, gmina Celestynów zgodnie z załącznikiem graficznym do wyszczególnionej uchwały.

Zainteresowani mogą zgłaszać wnioski do wyżej wymienionego planu i prognozy oddziaływania na środowisko.

Wnioski na piśmie należy składać w siedzibie Urzędu Gminy w Celestynowie, ul. Regucka 3, 05-430 Celestynów lub za pomocą środków komunikacji elektronicznej na adres planowanie@celestynow.pl, w nieprzekraczalnym terminie do dnia 12.04.2024 r., przy czym dopuszcza się składanie wniosków do wyżej wymienionej prognozy ustnie do protokołu w siedzibie Urzędu Gminy w Celestynowie, ul. Regucka 3, 05-430 Celestynów, pokój nr 27 lub 28.

Wniosek powinien zawierać nazwisko, imię, nazwę i adres wnioskodawcy, przedmiot wniosku oraz oznaczenie nieruchomości, której dotyczy.

Uchwała Rady Gminy Celestynów Nr 583/24 z dnia 29 lutego 2024 r. w sprawie przystąpienia do sporządzenia miejscowego planu zagospodarowania przestrzennego dla części miejscowości Zabieźki, gmina Celestynów dostępna jest do wglądu, w siedzibie Urzędu Gminy w Celestynowie, ul. Regucka 3, pokój nr 27, w godzinach urzędowania (poniedziałki: 9.00 - 17.00, wtorki, środy, czwartki i piątki: 8.00 - 16.00) oraz na stronie internetowej Urzędu Gminy Celestynów: www.bip.celestynow.pl w zakładce „Plany i programy”.

Wójt Gminy Celestynów
Witold Kwiatkowski

Nr sprawy: RGNiGP6721.2.2024

Celestynów, dnia 11 marca 2024 r.

OGŁOSZENIE WÓJTA GMINY CELESTYNÓW

w sprawie przystąpienia do sporządzania miejscowego planu zagospodarowania przestrzennego dla części miejscowości Ostrowik, gmina Celestynów wraz prognozą oddziaływania na środowisko.

Stosownie do art. 17 pkt. 1 ustawy z dnia 27 marca 2003 r. o planowaniu i zagospodarowaniu przestrzennym (t.j. Dz. U. z 2023 r. poz. 977 z późn. zm.) oraz art. 39 ust. 1 ustawy z dnia 3 października 2008 r. o udostępnieniu informacji o środowisku i jego ochronie, udziale społeczeństwa w ochronie środowiska oraz o ocenach oddziaływania na środowisko (t.j. Dz.U. z 2023 r. poz. 1094 z późn. zm.) zawiadamiam

o podjęciu Uchwały Nr 584/24 Rady Gminy Celestynów z dnia 29 lutego 2024 r. w sprawie przystąpienia do sporządzenia miejscowego planu zagospodarowania przestrzennego dla części miejscowości Ostrowik, gmina Celestynów zgodnie z załącznikiem graficznym do wyszczególnionej uchwały.

Zainteresowani mogą zgłaszać wnioski do wyżej wymienionego planu i prognozy oddziaływania na środowisko.

Wnioski na piśmie należy składać w siedzibie Urzędu Gminy w Celestynowie, ul. Regucka 3, 05-430 Celestynów lub za pomocą środków komunikacji elektronicznej na adres planowanie@celestynow.pl, w nieprzekraczalnym terminie do dnia 12.04.2024 r., przy czym dopuszcza się składanie wniosków do wyżej wymienionej prognozy ustnie do protokołu w siedzibie Urzędu Gminy w Celestynowie, ul. Regucka 3, 05-430 Celestynów, pokój nr 27 lub 28.

Wniosek powinien zawierać nazwisko, imię, nazwę i adres wnioskodawcy, przedmiot wniosku oraz oznaczenie nieruchomości, której dotyczy.

Uchwała Rady Gminy Celestynów Nr 584/24 z dnia 29 lutego 2024 r. w sprawie przystąpienia do sporządzenia miejscowego planu zagospodarowania przestrzennego dla części miejscowości Ostrowik, gmina Celestynów dostępna jest do wglądu, w siedzibie Urzędu Gminy w Celestynowie, ul. Regucka 3, pokój nr 27, w godzinach urzędowania (poniedziałki: 9.00 - 17.00, wtorki, środy, czwartki i piątki: 8.00 - 16.00) oraz na stronie internetowej Urzędu Gminy Celestynów: www.bip.celestynow.pl w zakładce „Plany i programy”.

Wójt Gminy Celestynów
Witold Kwiatkowski

Nr sprawy: RGNiGP6721.4.2024

Celestynów, dnia 11 marca 2024 r.

OGŁOSZENIE WÓJTA GMINY CELESTYNÓW

w sprawie przystąpienia do sporządzania miejscowego planu zagospodarowania przestrzennego dla części miejscowości Głina, gmina Celestynów wraz prognozą oddziaływania na środowisko.

Stosownie do art. 17 pkt. 1 ustawy z dnia 27 marca 2003 r. o planowaniu i zagospodarowaniu przestrzennym (t.j. Dz. U. z 2023 r. poz. 977 z późn. zm.) oraz art. 39 ust. 1 ustawy z dnia 3 października 2008 r. o udostępnieniu informacji o środowisku i jego ochronie, udziale społeczeństwa w ochronie środowiska oraz o ocenach oddziaływania na środowisko (t.j. Dz.U. z 2023 r. poz. 1094 z późn. zm.) zawiadamiam

o podjęciu Uchwały Nr 582/24 Rady Gminy Celestynów z dnia 29 lutego 2024 r. w sprawie przystąpienia do sporządzenia miejscowego planu zagospodarowania przestrzennego dla części miejscowości Głina, gmina Celestynów zgodnie z załącznikiem graficznym do wyszczególnionej uchwały.

Zainteresowani mogą zgłaszać wnioski do wyżej wymienionego planu i prognozy oddziaływania na środowisko.

Wnioski na piśmie należy składać w siedzibie Urzędu Gminy w Celestynowie, ul. Regucka 3, 05-430 Celestynów lub za pomocą środków komunikacji elektronicznej na adres planowanie@celestynow.pl, w nieprzekraczalnym terminie do dnia 12.04.2024 r., przy czym dopuszcza się składanie wniosków do wyżej wymienionej prognozy ustnie do protokołu w siedzibie Urzędu Gminy w Celestynowie, ul. Regucka 3, 05-430 Celestynów, pokój nr 27 lub 28.

Wniosek powinien zawierać nazwisko, imię, nazwę i adres wnioskodawcy, przedmiot wniosku oraz oznaczenie nieruchomości, której dotyczy.

Uchwała Rady Gminy Celestynów Nr 582/24 z dnia 29 lutego 2024 r. w sprawie przystąpienia do sporządzenia miejscowego planu zagospodarowania przestrzennego dla części miejscowości Głina, gmina Celestynów dostępna jest do wglądu, w siedzibie Urzędu Gminy w Celestynowie, ul. Regucka 3, pokój nr 27, w godzinach urzędowania (poniedziałki: 9.00 - 17.00, wtorki, środy, czwartki i piątki: 8.00 - 16.00) oraz na stronie internetowej Urzędu Gminy Celestynów: www.bip.celestynow.pl w zakładce „Plany i programy”.

Wójt Gminy Celestynów
Witold Kwiatkowski

Nr sprawy: RGNiGP6721.3.2024

Celestynów, dnia 11 marca 2024 r.

OGŁOSZENIE WÓJTA GMINY CELESTYNÓW

w sprawie przystąpienia do sporządzania miejscowego planu zagospodarowania przestrzennego dla części miejscowości Dyzin oraz części miejscowości Jatne, gmina Celestynów wraz prognozą oddziaływania na środowisko.

Stosownie do art. 17 pkt. 1 ustawy z dnia 27 marca 2003 r. o planowaniu i zagospodarowaniu przestrzennym (t.j. Dz. U. z 2023 r. poz. 977 z późn. zm.) oraz art. 39 ust. 1 ustawy z dnia 3 października 2008 r. o udostępnieniu informacji o środowisku i jego ochronie, udziale społeczeństwa w ochronie środowiska oraz o ocenach oddziaływania na środowisko (t.j. Dz.U. z 2023 r. poz. 1094 z późn. zm.) zawiadamiam

o podjęciu Uchwały Nr 585/24 Rady Gminy Celestynów z dnia 29 lutego 2024 r. w sprawie przystąpienia do sporządzenia miejscowego planu zagospodarowania przestrzennego dla części miejscowości Dyzin oraz części miejscowości Jatne, gmina Celestynów zgodnie z załącznikiem graficznym do wyszczególnionej uchwały.

Zainteresowani mogą zgłaszać wnioski do wyżej wymienionego planu i prognozy oddziaływania na środowisko.

Wnioski na piśmie należy składać w siedzibie Urzędu Gminy w Celestynowie, ul. Regucka 3, 05-430 Celestynów lub za pomocą środków komunikacji elektronicznej na adres planowanie@celestynow.pl, w nieprzekraczalnym terminie do dnia 12.04.2024 r., przy czym dopuszcza się składanie wniosków do wyżej wymienionej prognozy ustnie do protokołu w siedzibie Urzędu Gminy w Celestynowie, ul. Regucka 3, 05-430 Celestynów, pokój nr 27 lub 28.

Wniosek powinien zawierać nazwisko, imię, nazwę i adres wnioskodawcy, przedmiot wniosku oraz oznaczenie nieruchomości, której dotyczy.

Uchwała Rady Gminy Celestynów Nr 585/24 z dnia 29 lutego 2024 r. w sprawie przystąpienia do sporządzenia miejscowego planu zagospodarowania przestrzennego dla części miejscowości Dyzin oraz części miejscowości Jatne, gmina Celestynów dostępna jest do wglądu, w siedzibie Urzędu Gminy w Celestynowie, ul. Regucka 3, pokój nr 27, w godzinach urzędowania (poniedziałki: 9.00 - 17.00, wtorki, środy, czwartki i piątki: 8.00 - 16.00) oraz na stronie internetowej Urzędu Gminy Celestynów: www.bip.celestynow.pl w zakładce „Plany i programy”.

Wójt Gminy Celestynów
Witold Kwiatkowski

KLAUZULA INFORMACYJNA

Zgodnie z art. 13 ust. 1 i ust. 2 rozporządzenia Parlamentu Europejskiego i Rady (UE) 2016/679 z dnia 27 kwietnia 2016 r. w sprawie ochrony osób fizycznych w związku z przetwarzaniem danych osobowych i w sprawie swobodnego przepływu takich danych oraz uchylenia dyrektywy 95/46/WE (ogólne rozporządzenie o ochronie danych RODO) oraz art. 17a ustawy z dnia 27 marca 2003 r. o planowaniu i zagospodarowaniu przestrzennym (t.j. Dz. U. z 2021 r. poz. 741 z późn. zm.), dalej jako ustawa o pzp, w związku z realizacją czynności, o których mowa w art. 17 pkt 9 teże ustawy, informuję, że:

1. Administratorem Pani/Pana danych osobowych zawartych w uwagach jest Wójt Gminy Celestynów z siedzibą ul. Regucka 3, 05-430 Celestynów.
2. Administrator powołał Inspektora Ochrony Danych, z którym można się skontaktować drogą elektroniczną lub telefoniczną, email iod@cbi24.pl, tel. 575-002-337.
3. Dane osobowe osób, które złożyły uwagi w toku procedury sporządzenia

planu miejscowego, będą przetwarzane w celu wypełnienia obowiązków prawnych wynikających z ustawy o pzp, w zw. z art. 6 ust. 1 lit. c RODO.
4. Dane osobowe osób, które złożyły uwagi w toku procedury sporządzenia planu miejscowego, mogą zostać przekazane:

- organom władzy publicznej, w tym urzędowi wojewódzkiemu, oraz podmiotom wykonującym zadania publiczne lub działającym na zlecenie organów władzy publicznej, w zakresie i w celach, które wynikają z przepisów powszechnie obowiązującego prawa;
- innym podmiotom, które na podstawie stosownych umów podpisanych z Gminą Celestynów przetwarzają dane osobowe, dla których Administratorem danych jest Wójt Gminy Celestynów, w tym do biura projektowego.
- Dane osobowe osób, które złożyły uwagi w toku procedury sporządzenia planu miejscowego, będą przechowywane przez okres realizacji niniejszej sprawy oraz przewidziany prawem okres archiwizacji.

6. Podane w uwagach dane osobowe nie będą wykorzystywane do decyzji opartej na zautomatyzowanym przetwarzaniu, w tym profilowaniu, ani nie zostaną przekazane do państwa trzeciego (poza obszar Unii Europejskiej, Islandii, Norwegii i Lichtensteinu) lub organizacji międzynarodowej.

- Osoby, które złożyły uwagi w toku procedury sporządzenia planu miejscowego, mają prawo do:
 - dostępu do swoich danych oraz otrzymania ich kopii;
 - do sprostowania (poprawiania) swoich danych, jeśli są błędne lub nieaktualne;
 - do żądania usunięcia danych osobowych;
 - do żądania ograniczenia lub wniesienia sprzeciwu wobec przetwarzania danych;
 - wniesienia skargi do Prezesa Urzędu Ochrony Danych Osobowych (ul. Stawki 2, 00-193 Warszawa), gdy przetwarzanie danych osobowych wnioskodawcy narusza przepisy o ochronie danych osobowych.

8. Podanie w uwagach danych osobowych jest wymogiem ustawowym, a niepodanie ich jest równoznaczne z niemożliwością rozpatrzenia uwagi do miejscowego planu zagospodarowania przestrzennego.

Zgodnie z art. 8a ust. 1 ustawy z dnia 27 marca 2003 r. o planowaniu i zagospodarowaniu przestrzennym (t.j. Dz. U. z 2022 r., poz. 503 z późn. zm.), Wójt Gminy Celestynów informuje również o ograniczeniu prawa dostępu do informacji o źródle danych osobowych uzyskanych w toku prowadzenia postępowań dotyczących sporządzania aktów planistycznych. W związku z przetwarzaniem danych osobowych, uzyskanych w toku prowadzenia postępowań dotyczących sporządzania aktów planistycznych, o których mowa w ustawie o planowaniu i zagospodarowaniu przestrzennym, prawo, o którym mowa w art. 15 ust. 1 lit. g RODO tj. PRAWO DOSTĘPU przysługujące, jeżeli nie wplywa na ochronę praw i wolności osoby, od której dane te pozyskano.

Pożary w Otwocku

Pożary wybuchały przed wojną w milionach miast polskich i rozprzestrzeniały się błyskawicznie. Paliły się głównie domy drewniane, stodoły pełne zbiorów. A w Otwocku płonęły świdermajery, których piękno zniknęło w językach ognia błyskawicznie. Przeanalizowałam pożary przedwojenne w Otwocku i mam wrażenie, że było ich znacznie więcej niż w innych miasteczkach. W ostatniej dekadzie tuż przed wojną wiele. O niektórych z nich opowiem i wybaczyć mi dzielni strażacy, że nie będzie to opowieść o waszej bohaterskiej pracy. Zaciekał mnie powód i scenariusz każdej pożogi z czerwonym kurem jako głównym niszczycielem.

W Pożary w pensjonatach przy ul. Żeromskiego i dwa lata wcześniej przy ul. Górnej

7 kwietnia 1933 Kurjer Warszawski donosił, że w willi A. Szwajcera był pożar. Willa ta stała przy ul. Żeromskiego w Otwocku. Pożar wybuchł z niewiadomych przyczyn. Ogień podsypany silnym wiatrem szybko objął cały drewniany budynek. Na miejsce pożaru przyjechała sprawnie straż ogniowa i pomimo jej wysiłków, budynek spłonął doszczętnie. Nie zdołano nic uratować. Na stałe w tym budynku mieszkała rodzina Kamienieckich i pozostali bez dachu nad głową i sprzętów potrzebnych do codziennego życia. Willa Szwajcera była pensjonatem. Co jakiś czas można było przeczytać reklamę w prasie o tym, że czeka tu dla gości 16 wykwintnych pokoiów, bawialnia i jadalnia. Mamy też lakoniczny opis wcześniejszego pożaru. 30 czerwca 1931 r. wybuchł groźny pożar w willi Buksnera przy ul.

gryzącego dymu i buchającego ognia były odcięte. Mieszkańcy wyskakiwali z okien, przyczem p. Frankensztatówna doznała wstrząsu mózgu". Willa spłonęła. Dwanaście rodzin pozostało bez dachu nad głową.

W Gdzie się podziały brylanty Tannenbauma i Ulickiego?

Jeszcze mieszkańcy Otwocka nie zapomnieli o pożarze w willi Buksnera, gdy zaczął płonąć następny pensjonat. Pożar rozpoczął się w lipcu 1931 r. Tak o tym pisze dziennikarz, świadek pożaru: „W Otwocku spłonęła pewna willa prywatna wraz ze wszystkim,

policja postawiła posterunek na równe nogi. Nie dowiemy się niestety, jak się skończyła ta historia, bo twierdzono, że brylanty nie są odporne na wysokie temperatury i mogły nie wytrzymać żaru ognia. Ile w tym prawdy? Nie wiem.

W 5 tysięcy litrów nafty obok płonącego domu

W dzienniku ABC z 1937 czytamy o przerażającej sytuacji związanej z pożarem domu Judela Pamana znajdującego się obok dworca kolejowego. Płomienie z płonącego domu przerzuciły się na dach domu sąsiedniego. Obok domu Pamana znajdował się skład pana Nobla, gdzie w chwili pożaru znajdowało

Pożar od petardy w Otwocku Spłonęły trzy sklepy. Strały wynoszą około 20.000 zł.

Tytuł z Warszawskiego Dziennika Narodowego

co się w niej znajdowało. Mieszkańcy willi ponieśli ogromne straty, zwłaszcza p. Ulicki i Tannenbaum, którzy posiadali przechowane w tejże willi znaczne kapitały, ulokowane w brylantach". Ogień wybuchł, w czasie, gdy większość mieszkańców była we wnętrzu domu. Najpierw zaczęły płonąć schody. Mieszkańcy uciekali w popłochu, co spowodowało dezorganizację ewakuacji i połączone z tym tragiczne wypadki. Zeskakująca z wysokości lokatorka Chaja Frankenstein i jej dwie córki 25-letnia Michła i 24-letnia Estera odniosły przy skoku ciężkie urazy. Nadto strażacy wydobyli z płomieni 8 ciężko poparzonych dzieci. Panowie Ulicki i Tannenbaum usłyszeli krzyki i alarm, w popłochu uciekli ze swoich

się 30 tys. litrów nafty i 5 tys. litrów benzyny w beczkach. W każdej chwili potężny wybuch mógłby zniszczyć śródmieście miasta. Zapadła szybka decyzja, aby na początku ewakuować



Zdjęcie pensjonatu Szwajcera

magazyn Nobla. Gdy beczki z paliwem były w bezpiecznej odległości od ognia zaczęto lokalizować zarzewie ognia. W czasie akcji ratunkowej trzej strażacy: Bąk, Belka i Węgrzynowicz stali na dachu płonącego budynku, gdy na skutek przepalenia się więźby dachowej dach runął. Strażacy doznali ciężkich obrażeń. Niestety pożar zdołano opanować dopiero po kilku godzinach. Komisja zbadała przyczynę pożaru i tu okazało się, że zawiniły nieszczęsne przewody kominowe. Jeden z przewodów kominowych po prostu pękł. Oszacowano straty na 20 tys. zł.

W Pożar od petardy

Warszawski Dziennik Narodowy opisał pożar składu kosmetyków istniejący w 1936 roku na rogu ulic Kościelnej i Warszawskiej. Petarda zawierała widocznie materiały zapalające, bo w okamgnieniu zaczęło płonąć wszystko, co było wokół niej. Pożar roz-



Czatownia OSP

przestrzeniał się błyskawicznie. Ogień wkrótce przeniósł się na sąsiednie bu-

jednak ich zwolniono, bo mieli mocne alibi. Udowodnili, że w czasie przed i w trakcie pożaru byli na poświęceniu placówki Stronnictwa Narodowego w Otwocku. Śledczy podsumowali, że: cytuję „róg Warszawskiej i Kościelnej jest najbardziej ruchliwym miejscem w Otwocku, tędy bowiem prowadzi droga z dworca kolejki i kolei szerokotorowej do śródmieścia, podłożenie więc tutaj petardy w ciągu dnia jest niemożliwe". Pozostawiam to oświadczenie policyjne bez komentarza. Bo mamy rok 1936 r. i będą się zdarzać niedługo pożary w ruchliwych miejscach miasta i będą na pewno skutkiem złośliwych podpałek.

Mieszkańcy uciekali w popłochu, co spowodowało dezorganizację ewakuacji

W Ubezpieczenia od pożarów

Pożar pensjonatu „Savoy”, którego właścicielem był Mendel Liperman, rozpoczął się od II piętra. Najpierw zapaliła się ściana szczytowa i ogień przedostał się na dach. Pożar gasiła ochotnicza straż pożarna z Otwocka, nadjechały również drużyny z okolic. Mimo że okazało się, że są trudności z wodą, strażacy ugasili pożar i uratowano dużą część budynku. Straty wynosiły i tak około 8 tys. zł. Pan Mendel Liperman ubezpieczył na szczęście swój budynek na 124 tys.

Na tym zakończę opowieść o otwockich pożarach. I mam nadzieję, że czas ten przeszedł do historii i nigdy się już nie powtórzy.

Małgorzata Szturomska

Otwocka straż ogniowa. Powstała niedawno w Otwocku straż ogniowa rozwija się nader pomyślnie. Cały tabor został doprowadzony do należytego porządku, dzięki energicznemu staraniom obecnego komendanta straży p. Józefa Trzaskowskiego. Straż ta poniosła świeżo wielką stratę z powodu zgonu swego prezesa, s. p. dra Stanisława Krzyżanowskiego, w którego pogrzebie uczestniczyła in corpore utrzymując wszędzie wzorowy porządek.

Krótką notatką z 1917 r. na temat OSP powstałej w 1913 r. w Otwocku

Górnej 22. I tu też ogień rozprzestrzenił się błyskawicznie. Pensjonat najwidoczniej nie był przystosowany do szybkiej ewakuacji gości, bo jedynym wyjściem, aby uratować życie, była ewakuacja przez okna. Tak o tym pisze Kurjer Warszawski: „W płonąjącym domu rozgrywały się przerażające sceny – wszystkie bowiem wyjścia, wobec

pokoi, nic nie zabierając. Brylanty pozostały wewnątrz płonącego budynku. Nie było możliwości do niego wejść ze względu na płomienie i gryzący dym. Gdy ugaszono pożar ludzie z okolicznych domów, gdy dowiedzieli się o tym, że w pogorzelisku są brylanty, rozpoczęli przegrzebywanie zgliszczy. W końcu wywiązała się awantura, wezwana

Będzie ścieżka rowerowa!

WAWER

Do zaprojektowania ścieżki rowerowej od Traktu Lubelskiego do ul. Patriotów zgłosiło się dwóch chętnych.

Scieżka rowerowa o długości blisko dwóch kilometrów prowadzi będzie ulicą Lucerny od Traktu Lubelskiego do ulicy Patriotów. Wstępna koncepcja zakłada, że na odcinku od ulicy Patriotów do ulicy Węglarskiej powstanie droga rowerowa oddzielona od chodnika, a do Traktu Lubelskiego – ciąg pieszo-rowerowy. Ma to ograniczyć wycinkę drzew na tym odcinku. Dodatkowo w koncepcji zaproponowano również budowę zatoki autobusowej przy przystanku Lucerny 04. Przystanek wzbogaci się o także wiatę.

– Ulica Lucerny łączy dwie ważne wawerskie arterie – Trakt Lubelski i ul. Patriotów. Jej przedłużenie w postaci ul. Kadetów łączy się z kolei z Wałem Miedzeszyńskim. Stanowi także drogę zbiorczą dla odchodzących od niej liczy-



nych pomniejszych ulic. Mimo ważnej roli brakuje w jej ciągu drogi dla rowerów. Właśnie podjęliśmy kolejny krok, by to zmienić – informuje Zarząd Dróg Miejskich. – Inwestycja obejmie całą ul. Lucerny. W ten sposób sieć tras rowerowych w Wawrze wydłuży się o mniej więcej 1,7 km. Cała trasa ma łączyć się

z przejazdem rowerowym na skrzyżowaniu Traktu Lubelskiego z ulicami Lucerny i Kadetów oraz projektowaną trasą rowerową przy skrzyżowaniu ulic Lucerny i Mrówczej.

W planach jest też powstanie nowego mostu nad kanałem Nowe Ujście.

– Obiekt ma umożliwić rozdzielnie ruchu rowerowego i pieszego. Te zmiany zapowiadaliśmy już pod koniec grudnia przy okazji wprowadzenia tam zmienionej organizacji ruchu, czyli lokalnego zwężenia, które jednocześnie wymusiło przestrzeganie przez kierowców prędkości i stworzyło więcej przestrzeni dla pieszych. Projektant będzie miał za zadanie zaproponować nowy, bezpieczny obiekt, przez który zostanie przeprowadzona droga rowerowa – informuje ZDM.

W przetargu na zaprojektowanie trasy rowerowej wzdłuż ulicy Lucerny zgłosiło się dwóch wykonawców. Ich oferty wynoszą blisko 600 tys. zł. Po podpisaniu umowy wykonawca będzie miał 16 miesięcy na realizację.

Karolina Gruszczyńska

Cukiernia - Piekarnia "WOCH"



zatrudni:

KASJER - SPRZEDAWCA

wymagania:

- przyjazne usposobienie, komunikatywność
- książeczka sanitarno-epidemiologiczna
- doświadczenie w pracy na kasie fiskalnej

tel. 604 888 536

Zapraszamy do publikacji ogłoszeń rekrutacyjnych.

Z nami zatrudnisz fachowców.

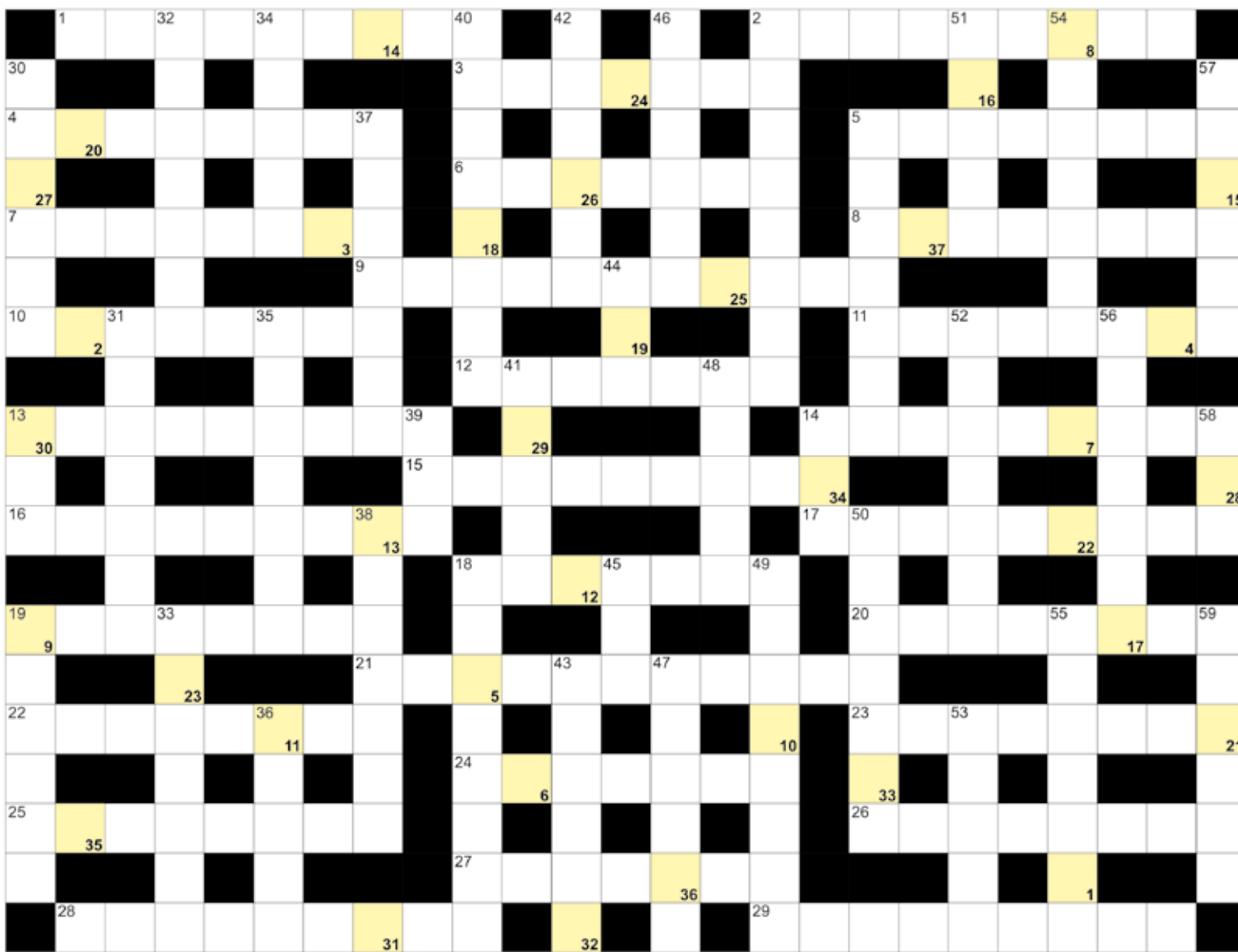
ZADZWOŃ 530 338 653

lokalne oferty pracy

Krzyżówka

POZIOMO: 1) władza wieloma językami; 2) pejcz dżokeja; 3) pod palcem pianisty; 4) stolica Indonezji; 5) zmieniane niemowlętom; 6) ciemna w kosmosie; 7) inaczej karetka; 8) pomieszczenia z wanną; 9) męski hormon; 10) dziesięć litrów; 11) narkoza; 12) powieść Zygmunta Krasińskiego; 13) imię męskie; 14) polski Sejm z Senatem; 15) działanie matematyczne; 16) Abakanowicz, polska rzeźbiarka; 17) sekret; 18) słodkie z cukierni; 19) mieszają drinki klientom; 20) zdenerwowanie, wzburzenie; 21) jest nim zwrotnik Koziorożca; 22) Da Vinci, twórca „Mona Lizy”; 23) potocznie o sklepach i firmach; 24) obiektywna ocena rzeczywistości; 25) Juliusz, autor „Ballady”; 26) długa, nudna rozprawa naukowa; 27) najjaśniejsza w gwiazdozbiore Smoka; 28) stały klient biblioteki; 29) stolica Wysp Owczych.

PIONOWO: 2) dawny pododdział kawalerii konnej; 5) dłuższa od ćwierćnuty; 13) waluta Kirgistanu; 14) niedopałek papierosa; 18) dzień tygodnia; 19) zbędny ciężar; 30) Śmigły-Rydz, marszałek Polski; 31) głos wydawany przez żurawie; 32) książka dla ucznia; 33) ćwiczenia wojskowe w terenie; 34) niewielkie wznieśnienie; 35) dwudziesta litera alfabetu greckiego; 36) wydawane porcje żywności; 37) państwo z Wiedniem; 38) stolica Kenii; 39) rzeka w Świeciu; 40) największa wyspa w Zatoce Jamesa; 41) głoszą nad budżetem miasta; 42) Fidel, były dyktator Kuby; 43) tłuszcz do potraw, okrasa; 44) w nim rozprawy; 45) popularna przyprawa; 46) Bolesław, były prezydent Polski; 47) grecka bogini ukojenia bólu; 48) narzędzie do korowania drewna; 49) motyw zdobniczy stosowany w architekturze; 50) Nnamdi, były prezydent Nigerii; 51) krew lub benzyna; 52) kotlety z mielonego mięsa; 53) sen hipnotyczny; 54) czterostronowa gitara hawajska; 55) krąg wokół głowy świętego; 56) sąsiad Francuza; 57) obywatele dla żołnierza; 58) w głębi obrazów; 59) inaczej poczet, świta.



1	2	3	4	5	6	7	8	9	10	11	12	13	14	15	16	17	18	19	20	21	
22	23	24	25	26	27	28	29	30	31	32	33	34	35	36	37						

Litery z pól ponumerowanych 1 do 37 utworzą rozwiązanie

O G Ł O S Z E N I E

Sigma Stretch Film® THE INDUSTRY LEADER

Firma Sigma Stretch Film of Europe Sp. z o.o. to światowy lider w branży opakowań dostarczający na rynek najwyższej jakości folię stretch. Firma należy do amerykańskiej grupy Sigma Plastics Group, posiadającej zakłady produkcyjne w 40 lokalizacjach w Stanach Zjednoczonych oraz Kanadzie. Dzięki kompetentnemu zespołowi ekspertów Grupa dostarcza najnowocześniejsze rozwiązania zabezpieczające ładunek opakowań transportowych dla wszystkich gałęzi przemysłu na całym świecie. Sigma Stretch Film of Europe Sp. z o.o. to organizacja dająca możliwości zdobycia cennego doświadczenia oraz realne warunki rozwoju niezależnie od tego na jakim etapie kariery zawodowej jesteś. Jeśli lubisz wyzwania, szukasz ciekawej pracy, bliski jest Ci rozwój zawodowy oraz lubisz pracować w miłej atmosferze to dołącz do NAS!

AUTOMATYK UTRZYMANIA RUCHU

Zakres obowiązków:

- Realizacja planowanych przeglądów technicznych
- Nadzór nad parkiem maszynowym i infrastrukturą zakładu
- Usuwanie awarii i usterek, utrzymanie urządzeń w stałej zdolności produkcyjnej
- Analiza przyczyn awarii z dziedziny automatyki i podejmowanie niezbędnych akcji korekcyjnych
- Współpraca z zewnętrznymi firmami serwisowymi
- Modyfikacje i modernizacje maszyn i urządzeń
- Współpraca w zespole oraz wspieranie współpracowników swoją wiedzą i doświadczeniem

Wymagania:

- Co najmniej 3-letnie doświadczenie na podobnym stanowisku w dziale Utrzymania Ruchu w wysoko zautomatyzowanych zakładach przemysłowych
- Wykształcenie średnie techniczne, preferowane wyższe (elektronik, automatyk)
- Znajomość (diagnostyka, programowanie) sterowników PLC
- Parametryzacja napędów AC/DC
- Umiejętność czytania schematów elektrycznych
- Sumienność, samodzielność i dokładność w wykonywaniu powierzonych zadań
- Uprawnienia SEP typ E do 1kV
- Umiejętność pracy w zespole
- Gotowość do pracy w systemie zmianowym
- Język angielski w stopniu komunikatywnym – mile widziany

MECHANIK UTRZYMANIA RUCHU

Zakres obowiązków:

- Konserwacja bieżąca oraz dbałość o dobry stan techniczny urządzeń
- Nadzór nad parkiem maszynowym i infrastrukturą zakładu
- Usuwanie awarii i usterek, utrzymanie urządzeń w stałej zdolności produkcyjnej
- Analiza awarii
- Współpraca w zespole oraz wspieranie współpracowników swoją wiedzą i doświadczeniem

Wymagania:

- Co najmniej 2-letnie doświadczenie na podobnym stanowisku w dziale Utrzymania Ruchu w wysoko zautomatyzowanych zakładach przemysłowych
- Wykształcenie średnie techniczne, preferowane wyższe (mechanika i budowa maszyn lub mechatronika)
- Znajomość zagadnień z zakresu: mechaniki, hydrauliki i pneumatyki przemysłowej
- Umiejętność czytania schematów elektrycznych
- Sumienność, samodzielność i dokładność w wykonywaniu powierzonych zadań
- Uprawnienia SEP typ E do 1kV
- Umiejętność pracy w zespole
- Dyspozycyjność do pracy zmianowej w ruchu ciągłym

To oferujemy:

- Pracę w dużej, międzynarodowej, bezpiecznej i rozwijającej się firmie
- Stabilne zatrudnienie w oparciu o umowę o pracę
- Atrakcyjne wynagrodzenie adekwatne do doświadczenia i umiejętności
- Nowoczesny park maszynowy oraz niezbędna narzędzia pracy
- Szkolenia stanowiskowe
- Prywatną opiekę medyczną
- Możliwość dołączenia do ubezpieczenia grupowego oraz kart sportowych dla pracowników i członków rodziny
- Pakiet socjalny – dopłaty do wypoczynku, bony świąteczne dla pracowników oraz dzieci
- Dojazdy do pracy na trasach: Maciejowice-Karczew; Sobolew-Karczew
- Pracę w systemie zmianowym

Miejsce pracy: Karczew k/Warszawy

Tel. 22 71 81 800
e-mail: praca@sigmaplastics.eu

OGŁOSZENIA DROBNE

DAM PRACĘ

Firma poszukuje osoby do sprzątnięcia biur i pomieszczeń socjalnych. Pełny etat, umowa o pracę. Praca w Solcu k. Szymanowa. Zadzwonić na nr 501 631 374

Firma sprzątająca zatrudni mężczyznę do wykonywania prac porządkowych na terenie centrum handlowego w Wólce Kosowskiej k. Mrokowa 504246180

Firma Sert Polska z Piaseczna zatrudni Tokarza CNC, Frezera CNC, Tokarza konwencjonalnego, 604220442

Pracowników do serwisu urządzeń wentylacyjnych, również bez doświadczenia tel. 601 923 395

Szukam Panią do opieki nad staruszką chodzącą w Raszynie. Tel. 22 728 00 10

Zakład mięsny zatrudni: produkcja, pakownia, magazyn, tel. 606 259 458

Firma poszukuje osoby do sprzątnięcia hali produkcyjnej i magazynowej. Praca w systemie zmianowym po 12 godz. – 2 dni w godz. 6-18, 2 dni przerwy, 2 dni w godz. 18-6. Praca w Solcu k. Szymanowa, dojazd z Warki, Góry Kalwarii i Wilanowa zapewniony. Zadzwonić na nr 501 631 374

Zatrudnię kierownicę kat. B i C, tel. 22 726 86 36

Do prac ogrodniczych i brukarskich ambitnego, mile widziane doświadczenie lub chęć przyuczenia się, tel. 511 126 841

Zatrudnię ogrodnika, brukarza z doświadczeniem, tel. 511 126 841

Ekspedientkę do sklepu spożywczego w Ustanowie, tel. 602 119 041

Praca dla magazyniera na składzie budowlanym - Siedliska, tel. 503 150 599

KUPIĘ

Skup Złomu Złota po 140 zł/gram - w pr. 0,585 NATALIA-GOLD Piaseczno, ul. Kościuszki 18/A

Antyczne meble, obrazy, srebra, platera, odznaczenia, szable, książki, pocztówki, 504 017 418

SPRZEDAM

Maszynę do szycia, stolikową, jednoza-kresową. Tel- 530 921 936

Okna i drzwi z montażem, prosto od producenta, 737768446

Drewno opałowe, tel. 602 770 361, 791 394 791

USŁUGI

DOCIEPLANIE BUDYNKÓW, MALOWANIE ELEWACJI, PONAD 25 LAT DOŚWIADCZENIA TEL. 501 62 45 62

Sprzedaz i montaż okien i drzwi wew. i zew. Rolety zew., wew. żaluzje, plisy, moskitiery. Parapety wew. i zew. 22 717 71 00, 601 623 480, 603 310 223

Naprawa, serwis okien i drzwi, naprawa i wymiana okuć, wymiana szyb i uszczeltek, tel. 22 717 71 00, 603 310 223, 601 623 480

Ścinka drzew, sprzątnięcie gałęzi z rębakiem, ogrody- pełen zakres. Czyszczenie działek kompleksowo. Tel-694 910 163

Remonty, tel. 609 926 758

Malowanie, glazurnictwo, podłogi i panele, szybko i solidnie tel. 669 945 460

AUTOMATYKA, napędy do bram - przesuwanych, garażowych, dwuskrzydłowych. Sprzedaż, montaż i serwis, tel. 790 331 339

BEZPŁYWE CYKLINOWANIE, REMONTY od A do Z. TADEUSZ BIAŁOGRODZKI Tel. 502 093 588, 22 756 57 63

SZYCIE MIAROWE - suknie ślubne, wieczorowe, stroje biznesowe tel. 601 766 044

Świadectwa charakterystyki energetycznej 502-048-125

Anteny TV, TV SAT. Konfiguracja i naprawa sprzętu RTV. Zadzwonić 501 700 315

Elewacje - docieplenia budynków - solidnie - tanio - 602-482-572

Remonty budowlane, hydraulika od A do Z tel. 667 604 345

Docieplenie budynków, szybko, tanio, solidnie tel. 502 053 214

Cyklinowanie, parkiety 502514388

Anteny wideo domofony montaż naprawa 603375875

Docieplenie poddaszy pianą, wylewki tel. 607 378 288

TYNKI GIPSOWE I TRADYCYJNE 604415352

Malarskie tanio tel. 22 7277747, 501 976 533

Kominiarz tel. 500 214 632

Ogrodzenia, panele ogrodzeniowe, siatka + montaż producent tel. 503 572 046

Naprawa pralki, lodówek tel. 603 047 616

Glazura, gres, remonty, 601 219 482

KOMINIARZ, TEL. 781 495 997

Dachy, podbitka, sprzedaż, tel. 692 194 998

Hydraulik, złota rączka, tel. 733159220

Mycie, malowanie elewacji tel. 505 591 721

Przeprowadzki tel. 505 591 721

Wywozimy graty z chaty tel. 505 591 721

Wycinka drzew tel. 505 591 721

Hydraulika tel. 602 651 211

ALARMY, KAMERY, DOMOFONY 600 421 203

GEODETA tel. 516070915

Krycie, Naprawa Dachów, tel. 511 928 895

Remonty, budowlane, ogrodzenia, tel. 513 137 581

Malowanie, hydraulika, remonty, tel. 501 050 907

Porządkowanie działek, tel. 501 050 907

Budowa domów, rozbudowy, tel. 730 358 998

Elewacje, ocieplenia, tel. 730 358 998

Dachy, naprawy, pokrycia, papa termozgrzewalna, tel. 502 473 605

PRANIE - CZYSZCZENIE dywanów, tapicerki meblowej j i samochodowej 508 65 20 30

AUTO-MOTO KUPIĘ

Skup kamperów, przyczep kempingowych 505 530 300

Kupię stare motocykle. Tel. 578 895 990

Skup aut za gotówkę szybki dojazd i wycena tel. 533 525 533

SKUP AUT NA KASACJĘ 50820673

Skup aut 2010-2023r. 505 530 300

NIERUCHOMOŚCI KUPIĘ

Kupię za gotówkę każdą nieruchomość; udziały, spadki, wady prawne, zadłużenia. Tel. 786-805-828

Kupię bezpośrednio dom w Otwocku. Tel. 880 447 441

Kupię działkę - budowlaną, usługową, rolną, siedliska. 22 km od Piaseczna. Tel. 601 065 056

NIERUCHOMOŚCI SPRZEDAM

Sprzedam 4,30 ha na granicy gminy Chynów i gminy Prażmów, tel. 608 867 053

Uroczą leśną widokową działką rekreacyjną, Prażmów, tel. 602 770 361

Działki budowlane 800 m2 k. Prażmowa, tel. 602 770 361

Działkę 2000 m2 Ustanów + 2 budynki gospodarcze, wszystkie media, 520 tys. zł, tel. 602 119 041

NAUKA

Matematyka, 664 438 144

ZDROWIE

Protezy zębowe naprawa. Tel-502 031 221

RÓŻNE

Kupię dom, mieszkanie lub działkę, Warszawa i okolice, 737768446

Skup złomu, ul. Puławska 34 (teren Kubara Lamina), 515273148, 506264111

Tanie noclegi Prażmów, Tel. 722 202 966

Obwoźny skup złomu i złomowanie aut. Tel- 501 314 711

FINANSE

Kredyt tel. 513-654-277

Miejsce na Twoje
ogłoszenie

 **JÓZEFÓW**
KOMPUTER WOLNO DZIAŁA?
NIE ZWLEKAJ DŁUŻEJ!

572 600 878 streampc.pl

SERWIS KOMPUTEROWY PRZYJAZNY SENIOM

KUPIĘ DZIAŁKĘ MIESZKANIE

również zadłużone, udziały, nieregulowane prawnie

570 002 004

Walczy o Bundesligę

KARCZEW

Były piłkarz Mazura Karczew gra w drużynie lidera drugiej najwyższej ligi w Niemczech. Jego zespół jest bardzo blisko awansu.

Adam Dźwigała swoje pierwsze piłkarskie kroki stawiał w juniorkach KS Wesoła, skąd przeniósł się do juniorów Mazura Karczew. Syn byłego piłkarza między innymi Polonii Warszawa i Pogoni Szczecin, a w latach 2007-2011 trenera Startu Otwock, Dariusza Dźwigały właśnie w klubie z Karczewa zadebiutował w seniorskim

futbolu. Zawodnik urodzony w 1995 roku wystąpił w 6 meczach III ligi, zaliczając łącznie 181 minut na murawie. Co ciekawe, grał wówczas na pozycji napastnika. Z Mazura przeniósł się do ekstraklasowej Jagiellonii Białystok.

– Wiosną w Mazurze nie zagra Adam Dźwigała. Nasz junior '95 trafił do klubu, którego drugim trenerem jest jego ojciec Dariusz. Zasilił kadrę Młodej Ekstraklasy Jagiellonii Białystok – informował klub w marcu 2012 roku.

Najmłodszy strzelec w historii

W Młodej Ekstraklasie prezentował się na tyle dobrze, że włączono go

do pierwszego zespołu Jagi. W 6. kolejce sezonu 2012/2013 udało mu się zadebiutować w Ekstraklasie podczas wyjazdowego meczu Jagiellonii z Pogonią Szczecin (1:1) – pojawił się na murawie w końcówce, zmieniając Rafała Grzyba. Łączny bilans w Białymstoku to 37 meczów i 5 bramek. Początkowo jego miejscem w formacji był środek pomocy, ale został przesunięty na obronę. W wieku 17 lat i 158 dni zapisał się w historii klubu, zostając najmłodszym strzelcem gola dla Jagiellonii w lidze, co wydarzyło się w wygranym przez białołuszczan starciu z Górnikiem Zabrze. Później prześcignął go w tym Mateusz Kowalski.

Po Jagiellonii Dźwigała reprezentował takie polskie kluby jak: Lechia Gdańsk, Górnik Zabrze, Górnik Łęczna oraz Wisła Płock. Jego dorobek na stadionach Ekstraklasy to 114 meczów i 7 bramek. W sierpniu 2018 roku Jerzy Brzęczek powołał go do seniorskiej reprezentacji Polski na mecze z Włochami i Irlandią, jednak nie udało mu się zadebiutować w kadrze.

W lipcu 2019 roku obrońca postanowił związać się z portugalskim CD Aves. Epizod ten nie był dla niego udany, ponieważ klub zajął ostatnią lokatę w tabeli i spadł z ligi. Piłkarz zanotował 16 spotkań, w tym to przeciwko Benfice Lizbona. Ostatecznie rozwiązał umowę

25
ADAM
DŹWIGAŁA

GEGEN RECHTS!

ST. PAULI-FANS



SAISON 23/24



FOT. WWW.FCSTPAULI.COM

Adam Dźwigała zaczynał swoją seniorską karierę w Karczewie, a dziś gra w FC Sankt Pauli

za porozumieniem stron. Następnym przystankiem w karierze defensora były Niemcy.

Na szczycie tabeli

– Jestem dumny, że mogę bronić barw FC St. Pauli – klubu bezdyskusyjnie wyjątkowego. Nie mogę się doczekać, aż stadiony zostaną otwarte dla kibiców, żeby w pełni poczuć tę atmosferę, o której od wszystkich słyszałem – ogłosił w styczniu 2021 roku.

W ekipie z Hamburga zakotwiczył do dziś. Dobre występy w zespole zaowocowały podpisaniem kolejnego kontraktu i wszystko wskazuje na to, że obrońca może zostać w tej drużynie również w następnym sezonie.

Aktualnie FC Sankt Pauli zajmuje pierwsze miejsce w tabeli zaplecza Bundesligi, mając na swoim koncie 54 punkty. Drugi jest klub Holstein Kiel

(49), a trzeci Hamburger SV (44). 28-latek może i nie występował w obecnych rozgrywkach w każdym spotkaniu, ale stanowi wartościowe ogniwo drużyny – na koncie ma 10 ligowych starć. Od początku marca regularnie pojawia się w składzie, notując występy przeciwko Schalke 04, Hercie Berlin i Norymberdze. W dwóch ostatnich grał przez pełne 90 minut trwania rywalizacji.

Jak informują media, niemiecki klub jest pozytywnie nastawiony do współpracy z zawodnikiem i chce przedłużyć wygasającą latem umowę. Jeśli FC Sankt Pauli będzie kontynuowało dobrą passę, będzie to oznaczać, że już wkrótce były gracz Mazura Karczew może zadebiutować w Bundeslidze.

Rafał Lipski



ŹRÓDŁO: ADAM DŹWIGAŁA/FB

R E K L A M A

Materiał KKW Koalicja Obywatelska

1



Marcin

PODSEDEK

3



Aleksandra

ŚMIETANKA

Kandydaci do Sejmiku Województwa