

# OTWOCKI Przegląd REGIONALNY 47<sup>(2)</sup> 2023

29 LISTOPADA 2023



BEZPŁATNY TYGODNIK POWIATU OTWOCKIEGO

ISSN 2545-3440

CELESTYNÓW // JÓZEFÓW // KARCEW // KOŁBIEL // OSIECK // OTWOCK // SOBIENIE-JEZIORY // WIĄZOWNA // WAWER



/// Józefów  
- Nagroda za wyborczą  
frekwencję s. 2



/// Wiązowna  
- Zmiany na trasach  
linii L22, 720, 722 s. 3



/// Historia - Pogrzeb  
Klemensa Junoszy  
Szaniawskiego s. 4



/// Otwock  
- Szykujcie łyżwy! s. 5



/// Sport  
- Wyjątkowy turniej  
karate s. 6



Do przychodni dla dorosłych można wejść przez przychodnię dziecięcą

## Awantura w przychodni miejskiej

dokończenie na str. 3

[WWW.PRZEGLADOTWOCKI.PL](http://WWW.PRZEGLADOTWOCKI.PL)

## Jak doszło do zanieczyszczenia wodociągu?

dokończenie na str. 2

### /// OSIECK

W listopadzie doszło do zanieczyszczenia wodociągu, a wyniki badań laboratoryjnych wody wykazywały rozbieżności. W rezultacie przez kilka dni mieszkańcy otrzymywali wodę dostarczaną w butelkach i beczkowozach.

**W**odę w wodociągach bada się laboratoryjnie kilka razy w roku. W połowie listopada Urząd Gminy Osieck zlecił takie badanie wody z gminnego wodociągu. Jednak podczas przeprowadzonych badań, Państwowy Powiatowy Inspektor Sanitarny z Otwocka ujawnił zanieczyszczenia w wodzie dostarczanej przez wodociąg w gminie Osieck. W tej sprawie z naszą redakcją kontaktowało się wielu mieszkańców. Pytania skierowaliśmy do Powiatowej Stacji Sanitarno-Epi-



Przez kilka dni mieszkańcom dostarczano wodę w butelkach i beczkowozach (podczas nocnych mrozów były chowane do garaży)

demiologicznej w Otwocku, a także do Urzędu Gminy Osieck.

### /// Kilkundniowe zanieczyszczenie wodociągu

- Badania wody były przeprowadzone w dniu 14 listopada br. w ramach kontroli wewnętrznej. Na podstawie wyników badań próbki wody, pobranej

z wodociągu publicznego w miejscowości Osieck w Stacji Uzdatniania Wody stwierdzono przekroczenia dopuszczalnej zawartości bakterii grupy coli. Dlatego w piątek, 17 listopada wydano decyzję o braku przydatności wody do spożycia - informuje kierownik Sekcji Higieny Komunalnej z PSSE w Otwocku.

R E K L A M A

**Wydanie Świąteczne 20 grudnia**

Zapraszamy do publikacji reklam i życzeń świątecznych

Zadzwoń: 501 091 480

# Jak doszło do zanieczyszczenia wodociągu?

dokończenie  
ze str. 1

Do momentu otrzymania dalszych informacji, mieszkańcy nie mogli korzystać z wody z wodociągu do celów spożywczych, mycia owoców, sztućców, naczyń kuchennych oraz do higieny osobistej (prysznic, kąpiel, mycie zębów i rąk lub przemywanie ran). Woda mogła być jedynie używana do prac porządkowych, takich jak mycie podłóg, oraz do spłukiwania WC.

## !!! Duża akcja dostarczania wody do mieszkańców

Mieszkańcy zostali o tym poinformowani przez sanepid oraz Urząd Gminy Osieck. – Od razu został powołany sztab kryzysowy. Potem rozpoczęliśmy dystrybucję wody butelkowanej przez Ochotnicze Straże Pożarne (OSP) w terenie, dostarczając ją bezpośrednio do domów. Jednocześnie przekazywaliśmy informacje o obecności bakterii za pomocą nadajników umieszczonych na wozach strażackich, ogłoszeń okólnikowych, tablic ogłoszeń oraz w internecie. Pierwsze działania związane z dostawą wody do domów trwały około 12 godzin. W akcję zaangażowało się około 27 osób – mówi wójt Gminy Osieck, Karolina Zowczak. Przez weekend mieszkańcy gminy Osieck mogli otrzymać wodę butelkowaną w remizach strażackich w Pogorzeli, Osiecku, Rudniku, Górkach i Natolinie, a także w urzędzie gminy. Ustawiono beczkowsy m.in. w Osiecku, Augustówce, Sobienkach (były wypożyczone m.in. z OPWiK, ZGK w Górze Kalwarii). – Chciałabym poinformować, że ilość wody dostarczana mieszkańcom była uzależniona od możliwości jej zakupu, bowiem zakupienie 7 tysięcy litrów wody butelkowanej na dobę, z godziny na godzinę, nie jest łatwe – wyjaśnia wójt Karolina Zowczak. – Działaliśmy jednak z pełną determinacją, aby zapewnić mieszkańcom wodę do picia, starając się zabezpieczyć dostawę w miarę naszych możliwości, by woda dotarła do wszystkich mieszkańców – podkreśla wójt gminy.

## !!! Co było przyczyną zanieczyszczenia w wodociągu?

– Administrator wodociągu obecnie ustala przyczyny zanieczyszczenia wody bakteriami grupy coli – informuje PSSE Otwock. I podkreśla, że została wydana decyzja, nakazująca m.in. podjęcie natychmiastowych działań naprawczych mających na celu przywró-

cenie jakości wody ze wspomnianego wodociągu do odpowiednich norm. Po zakończeniu prac naprawczych administrator jest zobowiązany do przedstawienia sprawozdania z badań wody, potwierdzającego spełnienie wymagań mikrobiologicznych.

## !!! Prace naprawcze

– W piątek, 17 listopada, rozpoczęliśmy proces chlorowania. Przed przystąpieniem do tej czynności wykonaliśmy dodatkowe badania wody w celu zidentyfikowania miejsca zanieczyszczenia oraz potwierdzenia jego istnienia. W sobotę i niedzielę przeprowadzono płukanie sieci wodociągowej na terenie całej gminy, zgodnie z procedurą. W pierwszym etapie zastosowano uderzeniową dawkę podchlorynu sodu, a następnie dokonano płukania sieci – tłumaczy wójt gminy Osieck, Karolina Zowczak. – Na Stacji Uzdatniania Wody (SUW) kontynuujemy proces chlorowania wody z wydajnością około 28%, zgodnie z zaleceniami wykonawcy SUW i technologia SUW. Obecnie stężenie chloru w wodzie wynosi 8 razy mniej niż dopuszczalna norma. Dopuszczalna zawartość chloru wynosi 0,3 mg/l, natomiast badania wykonane pod koniec tego tygodnia wskazały wynik na poziomie 0,02 mg/l – wyjaśnia wójt gminy.

## !!! Rozbieżne wyniki badań jakości wody

– Nie znamy jeszcze przyczyny skażenia wody. Podjęliśmy szereg dodatkowych badań w tej sprawie. Bakterie zostały wykryte na wyjściu ze Stacji Uzdatniania Wody w badaniu przeprowadzonym w środę. W piątek, przed rozpoczęciem procesu chlorowania, pobraliśmy próbki do badań przez dwa niezależne laboratoria: Otwockie Przedsiębiorstwo Wodociągów i Kanalizacji oraz laboratorium w Dęblinie. Oba badania nie potwierdziły obecności bakterii w wodzie na wyjściu z SUW – informuje wójt Karolina Zowczak. – Kolejne badania próbek wody pobranych w poniedziałek przez OPWiK, będą dostępne w czwartek. Nie jesteśmy w stanie zrozumieć przyczyn takich rozbieżności. W środę stwierdzono obecność bakterii w próbce pobranej przez Laboratorium GBA, natomiast w piątek dwa inne laboratoria nie wykazały obecności bakterii – dodaje wójt gminy Osieck. W tym tygodniu (po zakończeniu płukania sieci) zostały



W listopadzie doszło do zanieczyszczenia wodociągu, a wyniki badań laboratoryjnych wody wykazywały rozbieżności

pobrane próbki wody do badania. – Próbki pobrano zgodnie z zaleceniami sanepidu w czterech punktach: na wyjściu SUW do sieci, w Natolinie, w Augustówce oraz w Pogorzeli.

## !!! Czy woda jest już dobra?

W czwartek, 23 listopada Państwowy Powiatowy Inspektor Sanitarny w Otwocku wydał komunikat, w którym stwierdza się, że woda w wodociągu publicznym w Osiecku jest zdatna do spożycia. To oznacza, że:

1. Woda z kranu może być spożywana i używana do przygotowania posiłków.
2. Woda może być używana do mycia owoców, warzyw, naczyń kuchennych.
3. Woda nadaje się do kąpieli, mycia zębów, przemywania otwartych zranień.
4. Woda może być wykorzystywana do prac porządkowych i do celów sanitarnych, tj. WC.

## !!! Co dalej z wodociągiem?

– Jakie działania podejmie gmina na przyszłość? Jak zostanie rozwiązany problem? – dociekają Czytelnicy. O to zapytaliśmy urząd gminy. – W listopadzie i grudniu planujemy chlorować wodę zapobiegawczo. Jednocześnie kontynuujemy regularne badania wody na Stacji Uzdatniania Wody na różnych etapach produkcji – zapewnia wójt gminy Osieck. I tłumaczy, że jeśli zanieczyszczenie występuje na stacji uzdatniania, pracownicy będą w stanie je zidentyfikować, ale to jednak wymaga czasu, bo to trochę, jak szukanie igły w stogu siana. – W przyszłym tygodniu planujemy spotkania z technologiem wody oraz specjalistami budowlanymi, aby skonsultować nasze pomysły dotyczące rozwiązania problemu – dodaje wójt gminy Osieck.

Agnieszka Jaskulska

# Nagroda za wyborczą frekwencję

## !!! JÓZEFÓW

314 gmin w całej Polsce z najwyższą frekwencją w październikowych wyborach parlamentarnych zostało wyróżnionych w akcji „Bitwa o remizy”.

Wybory parlamentarne odbyły się pod koniec października. Wówczas ogłoszono akcję pod hasłem „Bitwa o remizy”. Konkurs motywował samorządy do działań zwiększających frekwencję w każdej gminie. Do urn poszło mnóstwo wyborców i w wielu powiatach odnotowano rekordową frekwencję. Zwycięskie gminy otrzymały po 1 mln zł (warunkiem było uzyska-

Wiązowna (85,3%). W gminie Celestynów do urn poszło 82% wyborców. Frekwencja w Otwocku i gminie Karczew była taka sama: 81%. Natomiast najmniej osób poszło do głosowania w gminie Sobienie-Jeziory (78%) i gminie Kołbiel (78%). Szczegółowe dane opublikowaliśmy 17 października w artykule: „Historyczna frekwencja i zwycięstwo partii Prawo i Sprawiedliwość!” (w powiecie otwockim zwyciężył PiS).

## !!! Jak głosowano w Józefowie?

Uprawnionych do głosowania było 15 807 mieszkańców. Ze sporą przewagą głosów w Józefowie wygrała partia KO, która otrzymała 5 179 głosów. Natomiast na PiS zagłosowało 3 795.



Pieniądze z wygranej trafią do strażaków z OSP

nie najwyższej procentowej frekwencji wyborczej w gminie do 20 tys. mieszkańców). Jakie wyniki wyborcze odnotowano w powiecie otwockim i która gmina wygrała konkurs?

## !!! Frekwencja wyborcza

Przypominamy wyniki głosowania. Uprawnionych do głosowania w wyborach do Sejmu i Senatu w powiecie otwockim było 97 021 mieszkańców – frekwencja wynosiła 82%. W powiecie otwockim wygrał PiS, na który zagłosowało około 30 tys. osób. Na KO oddało swój głos 23 168 mieszkańców. Trzecia Droga uzyskała 12 113 głosów, a Konfederacja 5 781 głosów. Na Nową Lewicę zagłosowało 4 813 osób.

Najwyższą frekwencję odnotowano w Józefowie (86%), a także w gminie

Trzecia Droga otrzymała 2 204 głosy, Konfederacja – 1 054, a Nowa Lewica – 960 głosów.

W środę, 22 listopada Komenda Główna Państwowej Straży Pożarnej ogłosiła listę zwycięskich gmin w ramach akcji „Bitwa o remizy”. Na liście znalazł się Józefów, który za najwyższą frekwencję, otrzyma 1 mln zł dotacji na termomodernizację, remont i wyposażenie remizy strażackiej – w Józefowie działają dwie jednostki: OSP Świdry Małe i OSP Józefów. Dotacje dla jednostek Ochotniczych Straży Pożarnych będą realizowane w 2024 roku, zgodnie z procedurami określonymi przez Ministra Klimatu i Środowiska oraz Ministra Spraw Wewnętrznych i Administracji.

Agnieszka Jaskulska

O G Ł O S Z E N I E



### Wójt Gminy Celestynów

informuje, iż w siedzibie Urzędu Gminy w Celestynowie, przy ul. Reguckiej 3, został podany do publicznej wiadomości na okres 21 dni wykaz nr 10/2023 dotyczący pomieszczeń znajdujących się w budynku stanowiącym własność Gminy Celestynów i przeznaczonych do oddania w użyczenie na czas określony.

# Awantura w przychodni miejskiej

dokończenie ze str. 1

## OTWOCK

Pacjenci Miejskiej Przychodni przy ul. Armii Krajowej w Otwocku przeżyli chwile grozy.

W okresie obecnego sezonu przychodnie doświadczają znacznego obciążenia. Linie telefoniczne są przeciążone, a zdobycie numerka do lekarza czasami graniczy z cudem.

W piątek, 24 listopada, przed południem pacjenci mieli poważne problemy z wejściem lub wyjściem z przychodni przy ul. Armii Krajowej w Otwocku. – Miałem umówioną wizytę do lekarza po godzinie 10. Kiedy chciałem opuścić budynek, okazało się, że wiele osób (ja także) nie może opuścić placówki. Inna grupa pacjentów stała przed budynkiem i również nie mogła wejść do przychodni – skarży się pan Maciej, który dzisiaj skontaktował się z redakcją „Przeglądu Otwockiego”.

## Awantura w przychodni

– To jakaś parodia. Winda na parterze nie działała, schody były zablokowane, na klatce schodowej trwał remont, a drzwi były zamknięte na trzy spusty. Osoba, która miała klucze do drzwi, poinformowała przychodnię, że może dotrzeć tu za dwie godziny! Dziesiątki osób miało przez ten czas czekać w poczekalni, a inni mieli stać na zimnie przed przychodnią, aż ta osoba łaskawie dotrze i otworzy drzwi! – irytuje się nasz rozmówca. I dodaje: – Ludzie byli

zbulwersowani i zszokowani. Jedyna droga ewakuacyjna była zablokowana. Gdyby komuś coś się stało albo doszło do pożaru, mogłoby dojść do tragedii. Rozumiem, że jest remont, ale do przychodni przychodzą chorzy, często są to starsze osoby i nie mogą błędzić po budynku, bo dyrekcja nie zadbała o bezpieczeństwo pacjentów. Dzisiejsza sytuacja wywołała u wielu osób strach. Nikt nie chciał zostać tu na noc. Dlatego niektórzy byli na tyle zdesperowani, że planowano zadzwonić po straż pożarną. Na szczęście pan „klucznik” dotarł do przychodni po około godzinie i otworzył drzwi – tłumaczy pan Maciej. I dodaje, że do takich sytuacji nie powinno dochodzić w żadnych placówkach.

Po południu sprawdziliśmy, co dzieje się w przychodni. Okazało się, że po incydencie w placówce udało się uruchomić windę, a także udostępniono klatkę schodową – choć część, gdzie prowadzone są prace, została odgradzona przez pracowników. Do przychodni można wejść od parteru, gdzie jest winda, lub przez przychodnię dziecięcą, która znajduje się tuż obok.

## Pytania do dyrekcji szpitala

W sprawie tej skontaktowaliśmy się zarówno z dyrekcją przychodni przy ul. Armii Krajowej, jak i dyrekcją Powiatowego Centrum Zdrowia przy ul. Batorego w Otwocku, które nadzoruje placówkę. – Przyczyną sytuacji była awaria windy, która nie była możliwa do prze-

widzenia. Natychmiast został wezwany serwis windy, który niezwłocznie naprawił awarię. Jednakże zaznaczam, że wejście do przychodni znajduje się od strony Poradni POZ dla dzieci i było ono cały czas otwarte – tłumaczy prezes PCZ, Monika Gębska. I dodaje: – Zostały już przeprowadzone rozmowy z Inspektorem Nadzoru Budowlanego, przedstawicielem wykonawcy, a także Kierownikiem Działu Administracyjno-Gospodarczego, mające na celu opracowanie planu remontu w taki sposób,



Pacjenci byli zbulwersowani zdarzeniem



aby podobne sytuacje nie miały miejsca w przyszłości. Zatem należy przyjąć, że sytuacja miała miejsce z przyczyn niezależnych od Zarządu Spółki. Jednak mamy nadzieję, że sytuacja była incydentalna i podobne sytuacje nie będą miały miejsca w przyszłości – komentuje prezes PCZ. I dodaje, że w dniu 13 listopada br. protokolarnie przekazano wykonawcy powierzchnię, która jest objęta modernizacją. – Od tamtej chwili, zgodnie z obowiązującymi przepisami, to wykonawca odpowiada za wykonywanie prac w taki sposób, aby

nie zagrażały bezpieczeństwu pacjentów i pracowników – zaznacza prezes Monika Gębska.

## Modernizacja w przychodni

– Remont jest w fazie początkowej, a obecnie są prowadzone największe prace, które mogą utrudniać pacjentom

korzystanie z przychodni, ale wszystkie utrudnienia są na bieżąco usuwane i trwają możliwie najkrócej – podkreśla prezes PCZ. – Doraźnie są stosowane tymczasowe rozwiązania niwelujące w pewnej mierze utrudnienia, jednakże nie da się im całkiem zapobiec. Zamiast Zarządu był taki, iż remont pozwoli poprawić warunki w przychodni, która stanie się bardziej nowoczesna, dostosowana do aktualnych wymogów i przepisów prawa, a także bezpieczniejsza. Zakończenie najbardziej uciążliwych prac wykonawca przewiduje na koniec bieżącego roku – wyjaśnia prezes Monika Gębska. Dyrekcja przeprosza pacjentów za utrudnienia.

**Tekst i zdjęcia**  
Agnieszka Jaskulska

# Zmiany na trasach linii L22, 720, 722

## WIĄZOWNA

W najbliższych dniach rozpocznie się remont drogi powiatowej w gminie Wiązowna. W związku z tym autobusy pojedą zmienioną trasą. Dla kierowców wyznaczono objazd.



Z linii L20 korzysta mnóstwo osób w tym uczniowie, którzy dojeżdżają do szkół w Otwocku

Powiat Otwocki otrzymał dofinansowanie z rządowego programu na przebudowę drogi powiatowej w gminie Wiązowna. Prace obejmują remont odcinka drogi między Malcanowem a Lipowem, a w ramach inwestycji planowane są prace związane z ułożeniem nowego asfaltu, budową ścieżki pieszo-rowerowej oraz odwodnienia drogi. Roboty drogowe są zaplanowane pod koniec listopada. – Ze względu na remont, który potrwa do wtorku, 12 grudnia, droga powiatowa została zamknięta dla ruchu na odcinku po-

między ul. Kotliny w Malcanowie a ul. Wierzbową w Lipowie – informuje Urząd Gminy Wiązowna. I dodaje, że dla kierowców ustalono objazd między Lipowem a Malcanowem ulicami Ułańską i Jeździecką.

Aby utrzymać obsługę jak największego obszaru gminy, Zarząd Transportu Miejskiego w Warszawie – na czas prowadzonych robót – wprowadził zmiany na trasach linii autobusowych:

- Linia 720: kursuje po swojej trasie do Żanęcina, a następnie drogą serwisową S17 – Mostów – Łąkowa – do Rzakty obecną trasą,
- Linia 722: została wycofana z osiedla Radiówek, a trasa będzie prowadzić przez Żanęcin i Dziechciniec do Pęcłina (tam kończy się kurs).
- Linia L22: wszystkie kursy przebiegają przez os. Radiówek.

Agnieszka Jaskulska

R E K L A M A

**ZAKŁAD**  
**GASTRONOMICZNY**

*Oferta Świąteczna 2023*

<b>Zakąski</b>	
Salatka ziemniaczana ze śledziem (5 porcji)	37zł
Schab ze śliwką w galarecie (5 porcji)	62zł
Schab po warszawsku (5 porcji)	49zł
Ryba po grecku (5 porcji)	54zł
Śledź z cebulką i skórką cytryny (350g)	37zł
Śledź z podgrzybkami i orzechami (350g)	38zł
Pulpety z karpia z migdałami w galarecie (720ml)	53zł
Kapusta Wigilijna ze śliwką (720ml)	62zł
<b>Zupy</b>	
Barszcz czerwony (720ml)	27zł
Zupa z grzybów leśnych (720ml)	35zł
<b>Dania główne</b>	
Kaczka (cała) w pomarańczach z sosem żurawinowym (4porcje)	184zł
Pulpety z karpia w sosie piernikowym (720ml) (2porcje)	57zł
Pulpety z karpia w sosie szarym (720ml) (2porcje)	57zł
<b>Pieczyste</b>	
Paszтет wieprzowo-wołowy z suszoną śliwką (350g)	44zł
Paszтет z gęsi z żurawiną i tymiankiem (350g)	44zł
Schab pieczony ze śliwką (500g)	61zł
<b>Mączne</b>	
Pierogi z kapustą i grzybami 10szt	26zł
Pierogi z mięsem 10szt	26zł
Uszka z kapustą i grzybami (350g)	31zł
Kopytka tradycyjne (350g)	20zł

Zamówienia przyjmujemy do 17.12.2023

Odbiór osobisty Reymonta 66a  
Józefów 05-420  
Dostawa 36zł

**793 626 761**  
zgastronomiczny@gmail.com  
zgastronomiczny

# Pogrzeb Klemensa Junoszy Szaniawskiego

W marcu 1898 roku lotem błyskawicy rozszedła się wiadomość o śmierci pisarza Klemensa Junoszy Szaniawskiego. Klemens Junosza zmarł w Otwocku i pierwsze komentarze prasowe były przepełnione informacją, że odszedł jeden z najbardziej utalentowanych pisarzy końca XIX wieku. A przecież w tym czasie tworzyli tacy pisarze jak Sienkiewicz, Prus czy Orzesz-



FOT. WĘDROWIEC NR 14 Z 1898 R.

Klemens Junosza Szaniawski

kowa. Spodziewano się, że życie pisarza niedługo może się skończyć, gdyż zdiagnozowano u niego ciężką chorobę płucną, ale nikt się nie spodziewał po umieszczeniu Junoszy w Otwocku w sanatorium, że katastrofa nastąpi tak szybko. Uwielbiano twórczość Klemensa Junoszy, gdyż był świetnym humorystą i jego teksty były pełne dowcipu,

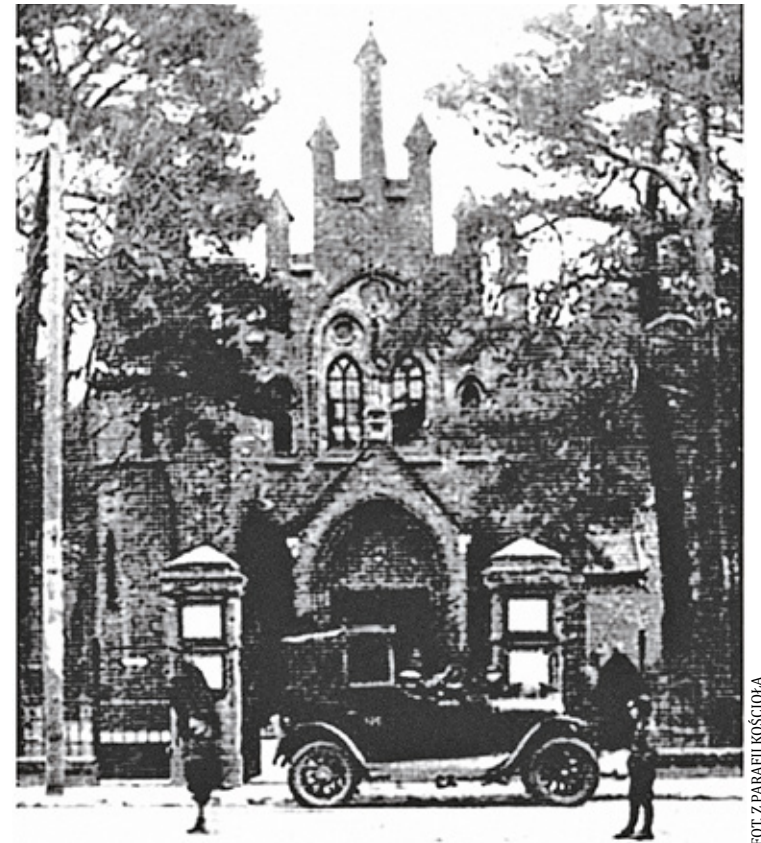
przyszły autor „Panów braci” czynił obserwacje nad otaczającymi go ludźmi ...których później tak świetnie do swoich utworów wprowadził. W ciszy wiejskiej, młodzieniec, obdarzony niepospolitemi zdolnościami i zapałem do nauki uzupełniał braki wykształcenia literackiego”. Gdy zdobył sobie dostatecznie dużo czytelników, przeniósł się do Warszawy, aby tu żyć z pióra. Ożenił się z Karolina Piasecką córką lubelskiego rejenta, też literatką. Mieli 3 synów. (Syn Szaniawskich Władysław, tu dygresja, felietonista w dziennikach warszawskich, został rozstrzelany w lasach Chojnowskich pod Stefanowem 12 lutego 1943 r. mając 68 lat).

## W Pogrzeb w Otwocku

Powód, dla którego przedstawiam opis pogrzebu w Otwocku Klemensa Junoszy Szaniawskiego, jest oczywisty, trudno będzie znaleźć bardziej wzniósł tekst opisujący ceremonię pogrzebową, która uwidacznia miłość do zmarłego, żal po jego odejściu i obyczaje końca XIX w. Oto fragmenty: „O chłodnym i wietrznym ranku wyruszyło wczoraj koleją nadwiślańską do Otwocka grono kolegów po piórze i wielbicieli zasług Klemensa Junoszy Szaniawskiego, by wziąć udział w

wszystkich prawie pism warszawskich oraz J. M. Kamiński, jako ongi redaktor Kolców, w których ś. p. Junosza swój termin literacki odbywał, a dalej przedstawicielki delegacji pracy kobiet przy sekcji drobnego przemysłu i handlu, dwaj młodzi księgarze pp. Koliński i Sadowski, kilkudziesięciu studentów uniwersytetu, wreszcie kilkadziesiąt osób obojga płci z szerszej publiczności Warszawskiej, tudzież liczny zastęp mieszkańców Otwocka, właściciele willi ich służby i włościan. Mimo iż większość redakcji i wiele osób prywatnych zwykle wieńce zastąpiło ofiarą na kształcenie najmłodszego syna Junoszy, liczne wieńce, przywiezione z Warszawy, pokryły przecież w zupełności trumnę i usłały jej podłoże z żywych kwiatów, przepieczonych wstęgami i szarfami. Oto napisy na wieńcach, wskazujące ich pochodzenie:

„Najdroższemu mężowi i ojcu – żona i synowie”, „Zacnemu i kochanemu Klemensowi Junoszy Szaniawskiemu – od rodziny”, „Od Henryka Sienkiewicza”, „Kamil Sierżputowski – najlepszemu koledze z ławy szkolnej i z konwiktu w Siedlcach”, „Zasłużonemu pracownikowi na niwie literackiej – studenci uniwersytetu” (piękny wieńiec metalowy, szarfy białe z napisem brązowym), „Warszawskie Towarzy-



FOT. Z PARAFII KOŚCIOŁA

Kościół św. Wincentego a Paulo w Otwocku

człowiekowi”, „Kochanemu koledze – od grona literatów” ...itd. O godz. 10 minut 15 dzwonek kapliczki obwieścił pobożnym rozpoczęcie nabożeństwa. Jakoż wyszedł ze mszą świętą śpiewaną przed wielkim ołtarzem ks. Zygmunt Szaniawski, redaktor Przeglądu Katolickiego. Podczas nabożeństwa kwartet podwójny chóru opery warszawskiej wykonał „Requiem”, „Sędzio wieczny” Moniuszki, „Sanctus” i „Agnus Dei”, „Ave Maria” itd... Po mszy świętej zestawiono trumnę z katafalku na posadzkę kaplicy i odkryto jej wieko dla stwierdzenia tożsamości osoby Klemensa Junoszy Szaniawskiego. Wzruszająca była ta chwila ostatniego pożegnania najbliższych z zacnym mężem, ojcem i bratem, a łzy zabłyły w oczach wszystkich jej świadków. Wreszcie trumnę zalutowaną opieczętowali wójt gminy Otwock p. Florjańczyk i dr. Geisler.

O godz. 12. znowu zapłakał dzwonek sygnaturki. Delegaci z wieńcami

ustawili się w rozwiniętym szeregu; ks. redaktor Szaniawski zaintonował In paradimm i sześcioro publicystów warszawskich, a mianowicie pp.: redaktor Stanisław Libicki, dr Władysław Rabski, Józef Jankowski, Konrad Sulicki, Franciszek Psarski i Wacław Orłowski, wynieśli ciało z kaplicy i cichy orszak żałobny skierował się ku dworcowi kolejowemu.

W czasie tego pochodu dziennikarzy zastąpili niebawem w niesieniu trumny studenci uniwersytetu; dalej dźwigali ją włościanie miejscowi, z tego ludu mazurskiego, który zmarły tak znał i kochał, wreszcie młodzież doniosła ciało do przygotowanego na linji wagonu nr 161,015.

W końcu chór odśpiewał jeszcze hymn „Wznies się duszo!” Moniuszki. Wagon zamknięty. Na drzwiach wójt gminy widniał krzyż z jedliny i klepsydra. A traf zdarzyło się podczas ustawiania trumny ś. p. Junoszy, w wagonie unosił się ponad nim bocian, ulubiony ptak zmarłego pisarza.

...dr. M. Geisler w refektarzu swego zakładu podejmował śniadaniem rodzinę ś. p. Szaniawskiego, prasę, młodzież uniwersytecką i artystów-śpiewaków.

Następnie uczestnicy żałobnego obrzędu zgromadzili się znów na stacji, skąd po godzinie 3-iej rodzina ś. p. Klemensa Junoszy Szaniawskiego wraz z wagonem wiozącym zwłoki znakomitego pisarza, odjechała do Lublina; warszawianie zaś pociągiem krzyżującym się w Otwocku, powrócili do miasta”. Ten ciekawy tekst napisał dziennikarz „Kurjera Warszawskiego” o pseudonimie Z. J. N.

Małgorzata Szturomska



FOT. Z PRZEZWIODNIKA OTWOCKIEGO

Droga do kościoła parafialnego

sam twórca był ceniony za miły dla wszystkich charakter. Był pogodnym człowiekiem, ciągle młodzieńczy i w każdej opisującej przez siebie postaci ludzkiej nawet z największego drania, potrafił wydobyć ten cień dobra.

## Kim był Klemens Szaniawski

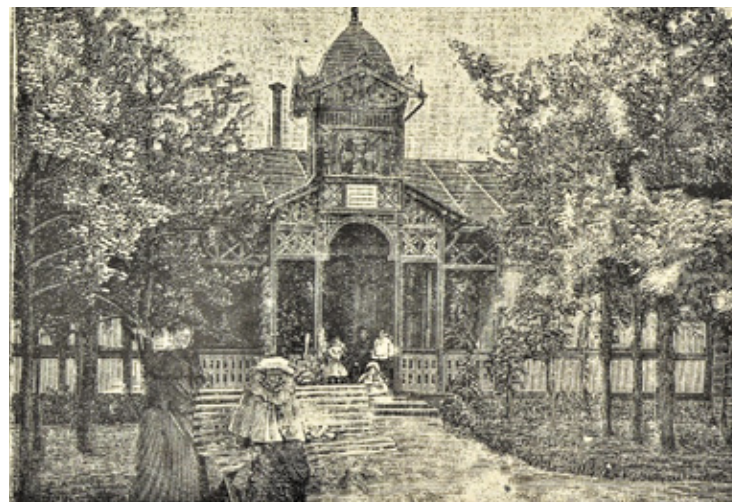
Urodził się dnia 23 listopada 1849 roku w Lublinie, z ojca Władysława, podprokuratora sądu i z matki Leontyny z Brodowskich. Oboje rodzice wczesnie zmarli. Klemens uczył się w gimnazjum w Siedlcach, mimo wielkiej chęci studiowania na Uniwersytecie Warszawskim z braku pieniędzy na dalszą naukę zaprzestał edukacji. Zatrudnił się wówczas na stanowisku urzędnika w Lublinie. W czasopiśmie „Wędrowiec” tak skwitowano ten czas jego życia: „W tej to epoce Junosza (pseudonim z własnego klejnotu her-

przeniesieniu zwłok jego z kaplicy św. Wincentego w Otwocku na kolej nadwiślańską. Była godzina 10.00 z rana, kiedy podążywszy ulicą, wyciętą w lesie sosen, wprost od dworca kolejowego do kaplicy wiodącą, szli na gromadki podzieleni, żałobni goście warszawscy, w liczbie około 250 osób, znaleźli się u trumny zasłużonego pisarza. Skromnie i cicho tu przy tej trumnie.

Najbliżej trumny stanęła rodzina ś. p. Klemensa Szaniawskiego, więc żona p. Karolina z Piaseckich z trzema synami: Władysławem, Stefanem i Jerzym, siostra Maria z Szaniawskich Bętkowska z mężem Feliksem i córką Reginą; bracia stryjeczni, pp. Witold i Wacław Szaniawscy (ostatni z żoną), siostry cioteczne Butkiewiczowa z córką, p. Teresa Mrówczyńska, wreszcie doktorostwo Lewińscy.

Tuż obok rodziny znalazło się dwudziestu kilku literatów i publicystów ze

stwo wioślarskie – swemu członkowi” (przywieziony przez delegata Towarzystwa p. Zaborskiego), „Od chorych i lekarzy zakładu w Otwocku”, „Zacnemu



Sanatorium dr. Gleislera

# Szykujcie łyżwy!

## OTWOCK

Synoptycy zapowiadają śnieżną zimę, więc miłośników łyżew czeka czas pełen radości i zimowych rozrywek. W centrum miasta trwa montowanie lodowiska.



W tym roku lodowisko zlokalizowano od strony ul. Andriollego i małego gaju

Sztuczne lodowisko od lat cieszy się popularnością wśród mieszkańców, mimo że często zmienia swoją lokalizację. Kiedyś ślizgawka znajdowała się w parku miejskim, potem przeniesiono ją do tzw. małego gaju, a niedawno zagościła na placu przy dawnej „wielkiej dziurze” w centrum Otwocka. Ta lokalizacja okazała się doskonałym pomysłem na zorganizowanie zimowych atrakcji. Dlatego w tym roku miasto postanowiło zorganizować sztuczną ślizgawkę również w samym centrum, konkretnie na placu na rogu ul. Powstańców Warszawy i ul. Andriollego (od strony małego gaju).

## Przygotowania do uruchomienia ślizgawki

Od kilku dni trwają przygotowania do uruchomienia lodowiska. W związku z tym, w ostatnich dniach zwinięto trawę z rolki i rozpoczęto montaż całej instalacji. – Istotnym aspektem są warunki atmosferyczne, na które nie mamy wpływu, a uzależniają czas zamrażania tafli lodowiska – zaznaczają pracownicy miejskiego lodowiska. O to, kiedy będzie można jeździć na łyżwach oraz kiedy na ulicach pojawi się świąteczna iluminacja, zapytaliśmy otwocki urząd (14 listopada), lecz do dnia publikowania artykułu nie otrzymaliśmy odpowiedzi. Rok temu sztuczna ślizgawka została uruchomiona w styczniu, ale w tym roku można spodziewać się, że lodowisko ruszy na początku grudnia np. w Mikołajki, jak to było we wcześniejszych latach.

Na początku listopada Miejski Ośrodek Kultury, Turystyki i Sportu w

Otwocku ogłosił konkurs na dzierżawę nieruchomości o powierzchni 35 m<sup>2</sup> przy lodowisku miejskim. Oferta obejmowała możliwość ustawienia pojazdu gastronomicznego typu food truck z ofertą sprzedaży zapiekanek, hot dogów, frytek, kawy, herbaty oraz gorącej czekolady. Wynajmujący będzie mógł również ustawić stoliki i krzesła, a czas trwania umowy wynosi 3 miesiące. Konkurs zakończył się w poniedziałek, 20 listopada, wpłynęła tylko jedna oferta od firmy z gminy Wiązowna.

## Jakie ceny były w poprzednim sezonie?

W dni powszednie w godz. 8-15 z tafli mogły skorzystać szkoły i placówki edukacyjne. Dopiero po południu ślizgawka była dostępna dla mieszkańców. Lodowisko działało do godz. 21-22, także w weekendy, święta i ferie zimowe. W poprzednim roku bilety kosztowały od 6 do 10 zł.

W tym roku świąteczne dekoracje również pojawiają się na głównych ulicach miast i gmin – choć z uwagi na wysokie koszty energii mogą być skromniejsze.

**Tekst i zdjęcie Agnieszka Jaskulska**

# Zburzono stary drewniak

## OTWOCK

Krajobraz w mieście zmienia się nie do poznania. Z przestrzeni znikają dawne drewniane budynki. W weekend zburzono drewniak przy stacji kolejowej w Otwocku.



Budynek znajduje się na działce na wysokości PKP Otwock

Na działce obok osiedla mieszkalnego przy ul. Warszawskiej pomiędzy ul. Czaplickiego i ul. Kościelną

## 24 listopada na teren wjechał ciężki sprzęt budowlany

w Otwocku (na wysokości stacji kolejowej w Otwocku), niegdyś stały drewniane budynki, które przez wiele dekad

były domem dla wielu rodzin. Jakiś czas temu jeden z budynków w głębi posesji został zburzony, a na jego miejscu wzniesiono nowe bloki mieszkalne. Teraz prawdopodobnie podobny los czeka stary, niezamieszany drewniany budynek przy ul. Warszawskiej 19/20. W piątek wieczorem, 24 listopada na teren wjechał ciężki sprzęt budowlany. – W weekend drewniany budynek zo-

stał zburzony, a teren zostanie oczyszczony pod nową inwestycję – komentują robotnicy. Przypominamy, że we wrześniu informowaliśmy o tym, że w drewnianym budynku doszło do pożaru. Na miejscu interweniowało kilka jednostek straży pożarnej. W zdarzeniu nikt nie został poszkodowany.

**Tekst i zdjęcie Agnieszka Jaskulska**

# Magiczny pokaz jazdy figurowej

## WAWER

Miłośnicy łyżew z niecierpliwością oczekiwali na zimowe rozrywki. Lodowisko w Aninie jest już przygotowane.



FOT. OSIR WAWER

Lodowisko to jedna z najlepszych zimowych atrakcji w mieście, która od lat przyciąga małych i dużych miłośników łyżew. Kilka dni temu informowaliśmy o tym, że w Otwocku trwają przygotowania do uruchomienia sztucznej ślizgawki w centrum miasta (od strony ul. Andriollego i małego gaju). Zimowy sezon rusza w Aninie. Otwarcie lodowiska odbędzie się w sobotę, 2 grudnia o godzinie 16.00. Dla pierwszych 100 osób organizatorzy przygotowali pyszną gorącą czekoladę.

W dniu otwarcia wejście na lodowisko od godz. 16 do zamknięcia, będzie całkowicie bezpłatne!

Zadaszone lodowisko znajduje się przy ul. V Poprzeczna 22 na terenie Ośrodka Sportu i Rekreacji. – Osoby ze spektrum autyzmu mają dla siebie specjalnie wyznaczony „cichy” czas. W

godzinach 9.00-10.30 muzyka zostanie wyłączona, aby stworzyć spokojny klimat – zaprasza OSIR Wawer. Sesje odbędą się w godzinach: 9.00-10.30, 11.00-12.30, 13.00-14.30, 15.30-17.00, 17.30-19.00, 19.30-20.45.

**Agnieszka Jaskulska**

R E K L A M A

Trzy bezpłatne tygodniki, cztery powiaty, największy lokalny zasięg

Niezależne i wiarygodne lokalne źródło informacji z Twojej okolicy

**Przeгляд**  
sieć lokalnych tygodników

powiaty grodziski i pruszkowski

www.przeглядregionalny.pl

powiat piaseczyński

www.przeглядpiaseczyński.pl

powiat otwocki

www.przeглядotwocki.pl

# Poprowadzi klub Ekstraklasy

## OTWOCK

Maciej Kędziorek, niegdyś szkoleniowiec młodzieżowych ekip Mazura Karczew i trener pierwszego zespołu Startu Otwock, ma objąć Radomiaka Radom.



Maciej Kędziorek

W poniedziałek 27 listopada Radomiak Radom wydał komunikat, w którym poinformował o tym, że za porozumieniem stron rozstał się z trenerem pierwszego zespołu, Constantinem Galcą i jego asystentami. Choć jeszcze w rywalizacji ze Śląskiem Wrocław drużyną opiekował się szkoleniowiec ekipy rezerw Maciej Lesisz, wszystko wskazuje na to, że stery w radomskiej ekipie przejmie fachowiec dobrze znany kibicom z Otwocka.

Już od kilku dni największe portale sportowe w kraju typowały, że do Radomia zawita Maciej Kędziorek. Urodzony w Otwocku 43-letni trener rozpoczął swoją pracę od młodzieżówki Mazura Karczew, a następnie

w seniorach prowadził kolejno: Wilgę Garwolin, PKS Radość, Start Otwock i Victorię Sulejówkę. W latach 2016-2019 pełnił funkcję asystenta głównego szkoleniowca Rakowa Częstochowa, później na tym samym stanowisku pracował w Arce Gdynia, a w lipcu 2021 roku z jego usług postanowił skorzystać Lech Poznań. Współpracował również z reprezentacją Polski do lat 21 podczas Młodzieżowych Mistrzostw Europy, które zostały rozegrane we Włoszech.

Zmianę potwierdził na konferencji prasowej po meczu Kolejorza z Widzewem John van den Brom, pierwszy szkoleniowiec Lecha.

– Kędziorek opuści nas 1 grudnia i pójdzie do Radomiaka. To dla niego fantastyczna wiadomość. Każdy wie, a przede wszystkim ja, jak bardzo jest ambitny. Może tam zrobić kolejny krok w swojej trenerskiej karierze – powiedział Holender.

Ciekawe są również nazwiska wymieniane w kontekście funkcji asystenta Macieja Kędziorka w Radomiaku.

– Według naszych informacji trener Maciej Kędziorek będzie miał w Radomiu dwóch „własnych” asystentów. Będą nimi Damian Tucin i Mateusz Tereszczczyński, trenerzy odpowiednio Huraganu Wołomin i Mazura Karczew. Nowy sztab uzupełni ktoś ze wspomnianego już duetu Lesisz/Thomas. Od pierwszego stycznia do drużyny dołączy trener analityk (obecnie wspieraniem tym obszarem jest Maciej Daszkiewicz) i trener przygotowania motorycznego, którzy mają ważne umowy z obecnymi klubami – poinformował Szymon Janczyk w swoim artykule na portalu Weszło.

Rafał Lipski

## OTWOCK

### WYJĄTKOWY TURNIEJ KARATE

W rywalizacji uczestniczyło prawie 200 zawodników! Sportowa atmosfera sprzyjała promowaniu zdrowego stylu życia.

Sokudo to klub mistrzów Polski i Europy w karate oraz kobudo. Został założony przez Waldemara Mazurka, mistrza Polski, który zebrał dookoła siebie grupę osób chcących wspólnie trenować oraz pracować na rzecz popularyzacji tej dyscypliny sportu w powiecie otwockim. Swoje treningi prowadzi w Zespole Szkół Nr 2 przy ulicy Pułaskiego 7 w Otwocku. Niedawno miało miejsce niezwykle ważne wydarzenie dla całej społeczności klubu.

18 listopada odbył się IX Ogólnopolski Turniej Karate WKF SOKUDO CUP 2023 o Puchar Prezydenta Miasta Otwocka. Ta edycja zawodów była wyjątkowa, ponieważ po raz pierwszy rywalizacja została przeprowadzona na trzech pełnowymiarowych matach zgodnie z przepisami Karate Olimpijskiego WKF. Zawody charakteryzowały się zarówno wysokim poziomem organizacyjnym, jak i sportowym. W walkach wzięło udział blisko 200 zawodników. Z bardzo dobrej strony pokazali się reprezentanci Sokudo, którzy zajęli drugie miejsce w klasyfikacji generalnej klubów.

Turniej stanowił świetną okazję do promocji zdrowego stylu życia i pokazania metod walki z uzależnieniem.

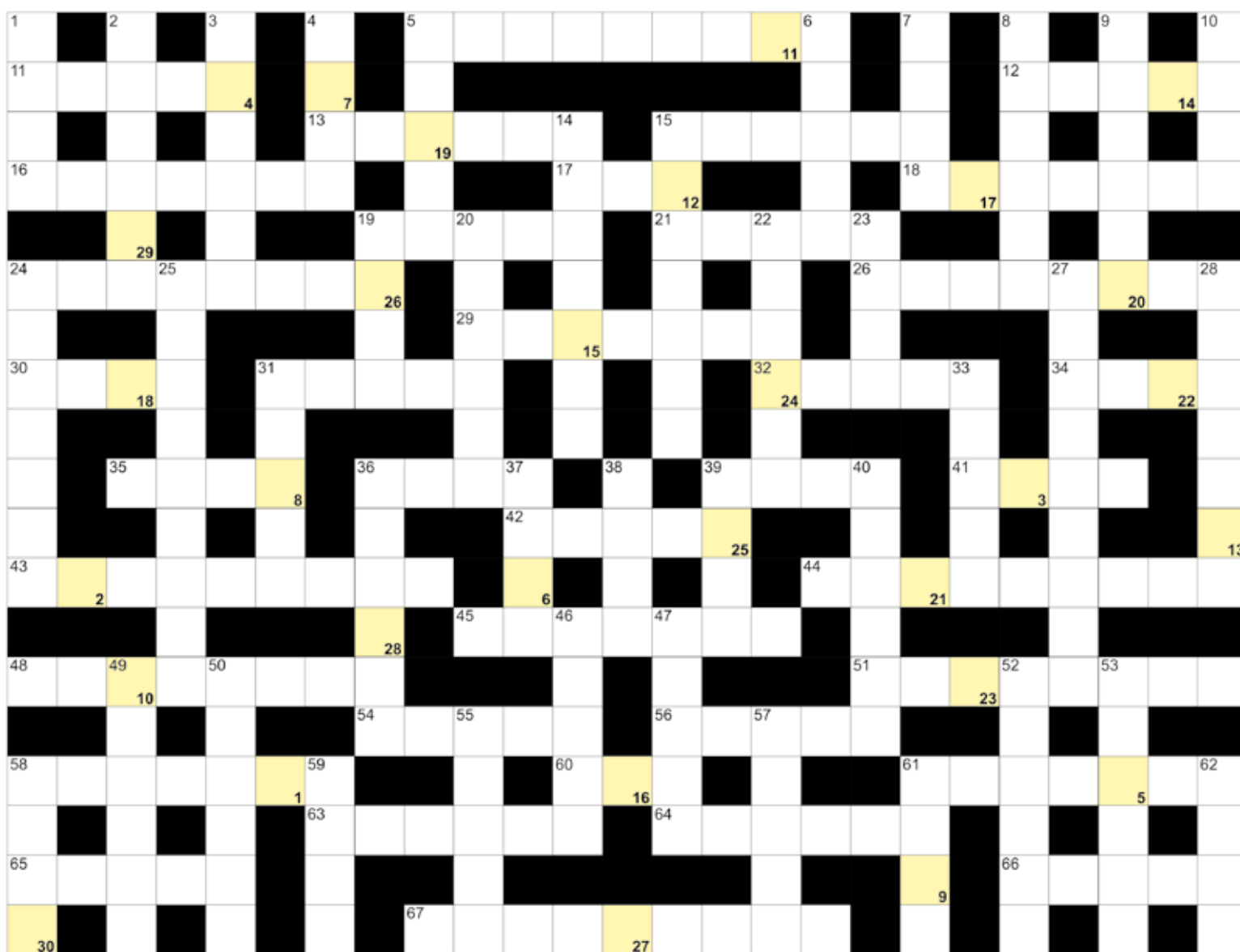
– Na terenie hali wszyscy mogli zapoznać się z materiałami graficznymi i broszurami dotyczącymi profilaktyki uzależnień od alkoholu i środków psychoaktywnych. Mamy nadzieję, że działania KS Sokudo będą bodźcem do aktywnego spędzania wolnego czasu, pokażą alternatywę wobec wszelkiego rodzaju używek. Jeżeli dzięki naszej akcji choć jedna osoba wygra ze swoimi nałogami i słabościami, to będą one miały sens i osiągniemy sukces – poinformował Klub Sportowy Sokudo.



Źródło: KS SOKUDO/CEZARY PEKUL

**POZIOMO:** 5) część kuchenki na ciasto; 11) okręg wyborczy, granica; 12) zimowe w samochodzie; 13) inaczej ruzdzik, ptak; 15) Kołceki, były polski ciężarowiec; 16) kraj z Wiedniem; 17) pszczeli to propolis; 18) saturnizm, zatrucie ołowiem; 19) król, który zamieniał wszystko w złoto; 21) najwyższy wierzchołek Kilimandżaro; 24) kłótnia, zajście, burda; 26) rurociąg do przesyłania gazu; 29) wyraża radość; 30) rysunkowy lub mieszkalny; 31) tytuł dawnych władców Iranu; 32) jeden ze zmysłów; 34) Moro, były premier Włoch; 35) statek przewożący przez rzekę; 36) amerykańskie województwo; 39) ciastko pełne bitej śmietany; 41) Cura, argentyński tenor; 42) pasiasty krewniak żyrafa; 43) inaczej o Arystotelesie; 44) towarzysz Robinsona Crusoe; 45) wytwórnia monet; 48) dzień tygodnia; 51) stopniowy rozwój; 54) A dla fizyka; 56) selekcja, wybór; 58) warzywna z majonezem; 60) najdłuższa rzeka w Szkocji; 61) nibylis drobnozębny krócej; 63) ... Davidson, amerykański motor; 64) korzysta z usług firmy; 65) i manna, i gryczana; 66) np. lodowcowa w dziejach Ziemi; 67) chłodzi silnik w samochodzie.

**PIONOWO:** 1) rów z wodą wokół zamku; 2) inaczej gorzka właściwa, krzew; 3) wycofanie się wojska; 4) właściwy moment, chwila; 5) na zebrze; 6) owad krwiopijca; 7) przepływa przez Florencję; 8) szympanś karłowaty krócej; 9) książki poetyckie; 10) ma symbol Sn; 14) strzyżony lub pętelkowy, tkanina; 15) dawniej żak; 19) czekoladowa na torcie; 20) w orszaku panny młodej; 22) ucho przy garnku; 23) nie obsiane pole, nieużytek; 24) biały człowiek lub zwierzę; 25) państwo z Managua; 27) Nicolae, były rumuński dyktator; 28) rodzaj drobnego węgla; 31) pierwiastek Sm; 33) amerykański wilk preriowy; 36) wystawiana w teatrze; 37) służą do cięcia; 38) Tomasz, autor „Doktora Faustusa”; 39) centralnego ogrzewania lub kaflowy; 40) ślimak wiertniczy, sznoka; 46) biegowe z wiązaniami; 47) ptak na Święto Dziękczynienia; 49) Lech, były prezydent Polski; 50) tradycyjny obrzęd, ceremonia; 52) podróżować samolotem; 53) tytułowy Robinson z powieści D. Defoe; 55) popielica szara dawniej; 57) lepnica biała, roślina; 58) japońska wódka; 59) kapitan z powieści „Moby Dick”; 61) niezbędny w jadalni; 62) Shepard, dowódca misji Apollo 14.



Litery z pól ponumerowanych od 1 do 30 utworzą rozwiązanie:

1	2	3	4	5	6	7	8	9	10	11	12	13	14	15	16	17	18
19	20	21	22	23	24	25	26	27	28	29	30						

Krzyżówka



**lokalne oferty pracy**

Zapraszamy do publikacji ogłoszeń rekrutacyjnych. Z nami zatrudnisz fachowców.

**ZADZWOŃ**  
**786 202 066**

**DAM PRACĘ**

■ Zatrudnimy instalatora/pomocnika instalatora wod-kan, C.O. i CWU, wentylacji mechanicznych oraz klimatyzacji. Wymagane prawo jazdy kat. B. Ofertujemy umowę o pracę na pełny etat. Kontakt: 511 106 892

■ Zakład mięsny zatrudni: produkcja, pakownia, magazyn, tel. 606 259 458

■ Pakowanie przypraw. 3 zmiany. Wólka Kosowska. Dowozy do pracy. Również dla osób z niepełnosprawnością. 734 108 163

■ Ekspedientkę do sklepu spożywczego „Groszek” w Bobrowcu, możliwość zakwaterowania, tel. 508 238 586

■ Przyjmę do pracy ślusarza - spawacza, pomocnika ślusarza - spawacza oraz pomocnika mechanika, okolice Tarczyna, tel. 604 626 444

■ Zatrudnię kierowcę kat. B i C, tel. 22 726 86 36

**KUPIĘ**

■ Antyczne meble, obrazy, srebra, platery, odznaczenia, szable, książki, pocztówki, 504 017 418

■ Kupię działkę - budowlaną, usługową, rolną. Tel. 797 231 465

**LABELTEC**  
SYSTEMY ETYKIETOWANIA I PAKOWANIA

Labeltec Sp. z o.o. producent maszyn etykietujących z siedzibą w Falenicy (ul. Małowiejska 31) zatrudni pracownika na stanowisko **MONTER MASZYN I URZĄDZEŃ**

Proszę wysłać CV na adres: [praca@labeltec.pl](mailto:praca@labeltec.pl) lub kontakt telefoniczny na nr **516 244 409**

**SPRZEDAM**

■ Opony zimowe BRIDGESTONE 195/65 R15 z felgami stalowymi od C5 tel. 607 070 585

Skład Opału w Prażmowie oferuje: węgiel: kostka, orzech, ekogroszek, koks, miał, pellet, tel 22 727 07 00, czynne: od pn-pt 7-16, sob 7-13

■ Drewno opałowe, tel. 602 770 361, 791 394 791

**USŁUGI**

DOCIEPLANIE BUDYNKÓW, MAŁOWANIE ELEWACJI. TEL. 501624562

■ USŁUGI KOPARKO-ŁADOWARKĄ, TEL-516 231 786

■ Wycinka drzew tel. 505 591 721

■ UPADŁOŚĆ KONSUMENCKA OSÓB FIZYCZNYCH Obsługa przez doświadczonych prawników Kancelaria Ekonomiczno-Prawna Tel. 512 155 550

Pozwolenia na użytkowanie dla starych domów. Legalizacje samowoli budowlanych sprzed lat, tel. 695 451 655

■ Sprzedaż i montaż okien i drzwi wew. i zew. Rolety zew., wew. żaluzje, plisy, moskitiery. Parapety wew. i zew. 22 717 71 00, 601 623 480, 603 310 223

■ Naprawa, serwis okien i drzwi, naprawa i wymiana okuć, wymiana szyb i uszczelek, tel. 22 717 71 00, 603 310 223, 601 623 480

■ AUTOMATYKA, napędy do bram - przesuwanych, garażowych, dwuskrzydłowych. Sprzedaż, montaż i serwis, tel. 790 331 339

BEZPIĘCZNE CYKLINOWANIE, REMONTY od A do Z. TADEUSZ BIAŁOGRODZKI Tel. 502 093 588, 22 756 57 63

■ Wycinka drzew, sprzątanie gałęzi z rębakiem, ogrody-pełen zakres Tel. 694 910 163

Elewacje - docieplenia budynków - solidnie - tanio - 602-482-572

Rada Nadzorcza SM MAZOWSZE w Józefowie zatrudni osobę z doświadczeniem na stanowisko **PREZES ZARZĄDU**

Kontakt: [ksiegowosc@smmazowsze.pl](mailto:ksiegowosc@smmazowsze.pl) tel. 603793289

■ Docieplenie budynków, szybko, tanio, solidnie tel. 502 053 214

Złota rączka tel. 571 207 247

■ PRANIE - CZYSZCZENIE dywanów, tapicerki meblowej i samochodowej 508 65 20 30

Anteny wideo domofony montaż naprawa 603375875

■ Hydroizolacje bitumiczne, dachy, tarasy tel. 791 549 007

Pracownia Tapicerska tel. 502-908-661

■ Malarskie tanio tel. 22 7277747, 501 976 533

Pranie dywanów, kanap. Tel-669 445 400

■ Ogrodzenia, panele ogrodzeniowe, siatka + montaż producent tel. 503 572 046

■ Dachy, podbitka, sprzedaż, tel. 692 194 998

■ Hydraulik - złota rączka tel. 733 159 220

■ Obwoźny skup złomu tel. 501 314 711

■ Ogrodnicze, wywóz gałęzi 519874891

■ Kominiarz tel. 500 214 632

KOMINIARZ, TEL. 781 495 997

■ Hydraulika tel. 602 651 211

■ ALARMY, KAMERY, DOMOFONY 600 421 203

■ Elektryk, tel-666 890 886

■ TYNKI GIPSOWE i TRADYCYJNE 604415352

■ Wywozimy graty z chaty tel. 505 591 721

■ Przeprowadzki tel. 505 591 721

■ Mycie, malowanie elewacji tel. 505 591 721

■ Remonty, naprawy, malowanie, glazur tel. 668 089 364

Dachy - krycie, naprawy, tel. 511 928 895

■ Remonty, budowlane, ogrodzenia, tel. 513 137 581

■ Malowanie, hydraulika, remonty, tel. 501 050 907

■ Remonty, tel. 609 926 758

■ Usługi stolarskie, schody, tel. 510 128 912

**AUTO-MOTO KUPIĘ**

■ Skup aut i złomowanie tel. 501 314 711

■ Skup aut za gotówkę szybki dojazd i wycena tel. 533 525 533

■ Skup aut 2010-2023r. 505 530 300

■ SKUP AUT NA KASACIĘ 508206738

**NIERUCHOMOŚCI KUPIĘ**

■ Kupię dom, mieszkanie lub działkę, Warszawa i okolice, 737768446

■ KUPIĘ ZA GOTÓWKĘ KAŻDĄ NIERUCHOMOŚĆ Z PROBLEMEM PRAWNYM, ZADŁUŻONĄ, UDZIAŁY W NIERUCHOMOŚCIACH. TEL: 786-805-828

**NIERUCHOMOŚCI SPRZEDAM**

■ Sprzedam 4,30 ha na granicy gminy Chynów i gminy Prażmów, tel. 608 867 053

■ Działki rekreacyjne leśne, Prażmów, tel. 602 770 361

■ Działki budowlane 800 m2 k. Prażmowa, tel. 602 770 361

**NIERUCHOMOŚCI WYNAJEM**

■ Posiadamy 120 miejsc noclegowych w miejscowości Prażmów, przy trasie Grójec-Piaseczno ok 35 km na południe od Warszawy. Niskie ceny od 25 zł za łóżko. Polecamy śniadania i obiadowe. Organizujemy imprezy okolicznościowe. Zapraszamy na pobyt krótko i długoterminowy. tel. 537 370 420

**NAUKA**

■ Matematyka, 664 438 144

**ZDROWIE**

■ Protezy zębów naprawa. Tel-502 031 221

**FINANSE**

KSIĘGOWOŚĆ, PŁACE, ZUS - bezstresowo, profesjonalnie, kompleksowo. Kontakt - Messenger, WhatsApp, telefon, mail, osobisty. Możliwość zdalnego załatwiania wszelkich spraw. Biuro Prawno-Podatkowe dział 1995 r. - bez „wpadki”. 502088028; [biuro@e-pit.net](mailto:biuro@e-pit.net) Zapraszamy serdecznie.

W związku z dynamicznym rozwojem zatrudnimy **SPECJALISTĘ ds. sprzedaży powierzchni reklamowej**

**Twoim zadaniem będzie:**

- Sprzedaż powierzchni reklamowej do gazety
- Aktywne pozyskiwanie klientów
- Opieka nad powierzonymi klientami
- Realizacja celów sprzedażowych

**Czego oczekujemy?**

- Kreatywności
- Doświadczenia w sprzedaży telefonicznej / bezpośredniej
- Umiejętności nawiązywania kontaktów

**Co oferujemy?**

- Umowę o pracę lub inną jak wolisz
- Atrakcyjne wynagrodzenie podstawa + prowizja
- Bogaty pakiet medyczny po okresie próbnym
- Ciekawą, pełną wyzwań pracę w dynamicznie rozwijającej się firmie
- Współpracę z profesjonalistami
- Przyjazną atmosferę pracy

Kontakt pod nr tel. 501 091 480

Osieck, 29 listopada 2023 r.

**OGŁOSZENIE WÓJTA GMINY OSIECK**

w sprawie ogłoszenia wykazu nieruchomości gruntowych stanowiących własność gminy Osieck przeznaczonych do wydzierżawienia w drodze bezprzetargowej na okres lat 5 na rzecz dotychczasowych dzierżawców.

Na podstawie art. 35 ust. 1 Ustawy z dnia 21 sierpnia 1997 roku o gospodarce nieruchomościami (Dz.U. z 2023 r., poz. 344, 1113, 1463, 1506, 1688, 1762, 1906) informuję o zamieszczeniu „Wykazu nieruchomości położonych w gminie Osieck stanowiących własność gminy Osieck przeznaczonych do wydzierżawienia w drodze bezprzetargowej na okres lat 5 na rzecz dotychczasowych dzierżawców” na tablicy ogłoszeń w Urzędzie Gminy Osieck oraz na stronie internetowej gminy Osieck, a także w Biuletynie Informacji Publicznej Gminy Osieck.

Wójt Gminy Osieck Karolina Zowczak

Jeśli jesteś zainteresowany pracą na stanowisku **PRACOWNIKA PRODUKCJI**

**– mamy dla Ciebie dobrą ofertę!**

**Co oferujemy?**

- stabilne zatrudnienie – umowa o pracę
- świadczenia socjalne, ubezpieczenie grupowe
- pyszne lody i dobrą atmosferę

**Nasze wymagania?**

- gotowość do pracy na 3 zmiany
- badanie do celów sanitaro-epidemiologicznych

**Do Twoich zadań będzie należało:**

- wsparcie procesu produkcji tortów (lodowych, bezowych) i bezików
- pakowanie produktu gotowego, oklejanie, paletyzacja
- utrzymywanie miejsca pracy i używanych narzędzi w czystości i porządku

ul. Kwitnącej Wiśni 2, Majdan

Skontaktuj się z nami!

[praca@grycan.pl](mailto:praca@grycan.pl)  
532 399 424

**GRYCAN**  
LODY OD POKOLEŃ



# VIII EDYCJA PEREŁ MAZOWSZA

## ZGŁASZAJ I WYGRYWAJ

KAŻDE ZGŁOSZENIE  
BIERZE UDZIAŁ W LOSOWANIU NAGRÓD

# *Pula nagród 111 000 złotych!*

Szukamy Perłę gmin, Perłę powiatów  
piaseczyńskiego, grodzkiego, pruszkowskiego  
i otwockiego oraz Perłę Mazowsza w kategoriach:

• FIRMA • KULTURA • SPORT/OFERTA TURYSTYCZNA

### Jak zgłosić kandydata?

Wypełnij formularz na stronie [www.perlymazowsza.pl](http://www.perlymazowsza.pl)  
lub pobierz kartę zgłoszeniową ze strony i wyślij  
na adres Przełęcz Piaseczyński,  
ul. Jana Pawła II 29, 05-500 Piaseczno  
lub skan na e-mail: [kontakt@perlymazowsza.pl](mailto:kontakt@perlymazowsza.pl)



### Zgłoszenia

Konkurs ma charakter otwarty. Mogą w nim brać udział podmioty gospodarcze z kapitałem prywatnym, organizacje samorządowe, instytucje oraz osoby prywatne.

