

OTWOCKI Przegląd REGIONALNY 40⁽²⁾ 2023

4 PAŹDZIERNIKA 2023

R E K L A M A

Materiał sfinansowany przez KW KADALICJA OBYWATELSKA PO. JIPL. ZIELONI

Piotr Koalicja Obywatelska

KANDYBA

DO SEJMU **Łączy i wspiera**

7



BEZPŁATNY TYGODNIK POWIATU OTWOCKIEGO

ISSN 2545-3440

CELESTYNÓW ||| JÓZEFÓW ||| KARCZEW ||| KOŁBIEL ||| OSIECK ||| OTWOCK ||| SOBIENIE-JEZIORY ||| WIĄZOWNA ||| WAWER



OTWOCK
czytaj na str. 6



Wawer/Powiat
- Przebudowa torów do PKP Świder s. 4



Otwock
- Rewitalizacja dworca s. 7



Kołbiel
- Usuwiają azbest s. 9

W otwockim lesie policja znalazła porzuconego opla, którym uciekali sprawcy

Szczegóły śledztwa ws. napadu na jubilerza

Wielki kompleks handlowy w Góraszce

WIĄZOWNA

Kilka lat temu w Góraszce miało powstać centrum handlowe „Kolorowe Życie”, ale inwestycja utknęła w martwym punkcie? Wiemy, kiedy to się zmieni!

Inwestycja na terenie dawnego ładowiska w Góraszce w gminie Wiązowna od niemal dekady budzi zainteresowanie nie tylko wśród okolicznych mieszkańców, ale także powiatu otwockiego, garwolińskiego czy Wawra. Pierwotnie miało tu powstać ogromne centrum handlowe o nazwie „Kolorowe Życie”. Projekt ten był realizowany



dokończenie na str. 3

To będzie obiekt handlowy, jakiego jeszcze w Polsce nie było

z wielkim rozmachem, ale inwestycja pierwotnych założeń galeria miała zostać oddana do 2015 r.

Kto spuszcza ścieki do rzeki?

KARCZEW

Zanieczyszczenie rzeki Jagodzianka w gminie Karczew spędza sen z powiek mieszkańcom. Kto jest odpowiedzialny za spuszczenie ścieków do rzeki?

Do redakcji „Przeglądu Otwockiego” zadzwoniła mieszkanka gminy Karczew z prośbą o pomoc. Woda w rzece Jagodzianka regularnie jest brudna. Ma mętną, często mleczno-białą barwę i wydziela okropny zapach.

dokończenie na str. 2



Zanieczyszczona rzeka



Materializacja sfinansowana ze środków KW Koalicja Obywatelska PO. JIPL. ZIELONI

Piętnastego postaw

15 **X** **na piętnastkę!**

okręg 20 - obwarunek warszawski

KAZNOWSKI

Mirosław

ZIELONI Koalicja Obywatelska lista

WIZUALIZACJA: NHOOD SERVICES POLAND

FOT. KARCZEWSKIE FORUM / FB

Setne urodziny pani Władysławy

WAWER

Pani Władysława obchodziła piękny jubileusz – setne urodziny. Serdecznie gratulujemy i życzymy zdrowia!

To naprawdę wyjątkowa i uroczysta okazja. Osiągnięcie wieku 100 lat to piękny kamień milowy, który udaje się tylko nielicznym. Jubilatka, Wiesława Szuba, mieszkanka Miedzyszyna, mogła razem z rodziną cieszyć się takim jubileuszem. To był dzień pełen wzruszeń, życzeń, kwiatów i

rem wawerskiego Ośrodka Pomocy Społecznej. Jubilatka otrzymała od delegacji bukiet kwiatów i tort, jednak pani Władysławie towarzyszyły słodkości przez większość życia. – Całe zawodowe życie przepracowała w najstarszej fabryce czekolady, czyli w zakładach Wedla – podkreśla wawerski urząd.

Kto nie zna wspaniałego smaku pianek w wedlowskiej czekoladzie? Aksamitna pianka to jedna z najsilniejszych polskich marek, która jest także rozpoznawana w wielu krajach. Jan Wedel stworzył „Ptasie Mleczko” 87 lat temu. Słynny cukiernik mieszkał w



FOT. URZĄD DZIELNICY WAWER

słodkości. – Pani Władysława, mieszkanka dzielnicy Wawer skończyła 100 lat! To piękny jubileusz – mówi Łukasz Jeziorski, zastępca burmistrza Wawra, który odwiedził panią Władysławę razem z Pawłem Fiszem, dyrekto-

rem jednym ze świdermajerów w Otwocku. Zdaniem lokalnych historyków, to właśnie w nim zrodził się pomysł powstania legendarnego „Ptasiego Mleczka”.

Agnieszka Jaskulska

Kto spuszcza ścieki do rzeki?

Śmierdząca rzeka

– Woda jest jak szambo. Proszę podejść na mostek przy ulicy Widok. Nie da się nie poczuć stamtąd rzeki. Niedaleko jest szkoła, nie wiem, czy to miłe dla dzieci, że przebywając na boisku, muszą wdychać te opary. Rzeka płynie dalej, praktycznie przez całą gminę. I wszędzie roznosi się smród. Kiedyś w tej rzece można było spotkać kaczki. Jak byłam znacznie młodsza, żyły w niej nawet raki. Ostatnio co najwyżej można w niej spotkać wózki sklepowe i znaki drogowe – powiedziała kobieta.

Podążyliśmy zgodnie z instrukcjami naszej rozmówczyni i pojawiliśmy się na mostku w pobliżu sklepu spożywczego. Mieszkających i pracujących tu osób nie trzeba było namawiać do rozmowy. – Oczywiście, że śmierdzi. Najgorzej jest wieczorami i w weekendy. Ktoś musi wylewać do rzeki zanieczyszczenia, których zapach roznosi się w całej okolicy – powiedziała nam pracownica sklepu.

Sprawa trafiła do urzędu

– Już od długiego czasu próbuję coś z tym zrobić. Pisałem do burmistrza w tej sprawie, jednak dostałem odpowiedź, że to nie on jest odpowiedzialny za rzekę, a Wody Polskie. Nie przyjmuję takiego tłumaczenia. To burmistrz jest gospodarzem tego miasta i to on powinien coś zrobić z problemem. Podobno otwocki sanepid zbadał wodę, ale nie wiem, czy to prawda – dodał klient sklepu.

Sprawą zajął się sanepid

Zgodnie z sugestią postanowiliśmy zwrócić się z pytaniem o stan rzeki do



dokończenie ze str. 1

FOT. KARZEWSKIE FORUM/FB

Powiatowej Stacji Sanitarno-Epidemiologicznej w Otwocku. Niestety okazało się, że to nie jest odpowiednia instytucja do rozwiązania tego problemu. – Badania wody w rzece Jagodzianka w miejscowości Karczewie są w zakresie zadań Państwowej Inspekcji Sanitarnej i nie były przeprowadzone. Wszelkie zapytania dotyczące powyższej sprawy należy kierować do Wojewódzkiego Inspektoratu Ochrony Środowiska – dowiedzieliśmy się z maila, który otrzymaliśmy z biura PSSE Otwock.

Najbardziej śmierdzi w weekendy

Zanieczyszczeniem rzeki powinni zająć się albo WIOŚ, albo Państwowe Gospodarstwo Wodne Wody Polskie. Czy w takim razie jest szansa na uratowanie Jagodzianki? – Informuję, iż problem zanieczyszczeń odprowadzanych do rzeki jest znany już od jakiegoś czasu. W samym sierpniu pracownicy Nadzoru Wody w Górze Kalwarii kontrolowali rzekę Jagodziankę w mieście Karczew około 10 razy. Z informacji, jakie posiadamy, wynika, że kontrole przeprowadzał również WIOŚ. Nieczystości odprowadzane są głównie wieczorami oraz w weekendy. 8 sierpnia 2023 r. sprawa zanieczyszczenia rzeki Jagodzianki została zgłoszona do Wydziału Kontroli Gospodarowania Wodami RZGW w Warszawie – przekazała nam Anna Truszczyńska, rzeczniczka prasowa Państwowego Gospodarstwa Wodnego Wody Polskie.

Również Wojewódzki Inspektorat Ochrony Środowiska zna problem. W sierpniu rozpoczął prace, które mają na celu raz na zawsze zakończyć zanieczyszczenie Jagodzianki. Według ich ustaleń szambo trafia do rzeki poprzez wylot kanału burzowego, którego używa Komunalne Przedsiębiorstwo Energetyki Ciepłej w Karczewie.

WIOŚ zobowiązał przedsiębiorstwo do podjęcia działań mających na celu zabezpieczenie wylotu przed przedostawaniem się ścieków do rzeki. Wystąpił także do Zarządu Zlewni w

Warszawie PGW Wody Polskie o cofnięcie pozwolenia, na wykorzystywanie tego wylotu. Czy to oznacza, że udało się wytypować winnego zanieczyszczenia Jagodzianki oraz ukrócić ten proceder? Wydział Kontroli Gospodarowania Wodami RZGW w Warszawie nie jest tego pewien. – Przebadaliśmy materiał, który spuszcza do rzeki przedsiębiorstwo energetyki i spełnia on normy, jest bezpieczny dla środowiska. Oznacza to, że nie w ten sposób zanieczyszczana jest Jagodzianka. W naszej ocenie prawdopodobnie ktoś jeszcze, nielegalnie, korzysta z tego wylotu. Ktoś się do niego podłączył – przekazała nam pracownica wydziału kontroli.

Urzędowe śledztwo

Teoretycznie nie zmienia to sytuacji Komunalnego Przedsiębiorstwa Energetyki Ciepłej. To ono jest odpowiedzialne za wylot i musi zapewnić, aby zanieczyszczenia nie przedostały się do rzeki. Zarząd spółki wraz z pracownikami urzędu gminy oraz burmistrzem miasta, Michałem Rudzkiem, postanowili jednak odnaleźć osobę odpowiedzialną, za pojawienie się w Jagodziance szamba. Kilka dni temu na stronie gminy mogliśmy przeczytać komunikat, w którym urząd chwali się sukcesem. – Pracownicy KPEC Sp. z o.o. zlokalizowali nielegalny wrzut ścieków w dniu 26 września. Obecnie ustalone są przyczyny zrzutu ścieków i podjęte zostały działania w celu jego zablokowania – możemy przeczytać.

Na ostatniej radzie miasta burmistrz potwierdził te doniesienia. – Odpowiednie służby zostały poinformowane o naszych ustaleniach. Między innymi sprawa trafiła do policji. W tej chwili, dla dobra śledztwa, nie mogę więcej powiedzieć – przekazał Michał Rudzki. Większość mieszkańców z ulgą przyjmie informację, że faktycznie udało się odnaleźć i zatrzymać osoby odpowiedzialne za zanieczyszczenie rzeki. Ich poszukiwania i tak trwają już zdecydowanie zbyt długo.

Maciek Gos

TRZECIA DROGA

PSL

miejsce nr 10

Emilia Oleksiak

MATERIAŁ WYWI TRZECIA DROGA PSL - PL2023 STYCZNIK POLSKA

Przeгляд
sieć lokalnych tygodników

WYDAWCA: MIKAWAS SP. Z O.O.
ADRES REDAKCJI: ul. Jana Pawła II 29, 05-500 Piaseczno
REDAKTOR NACZELNA: Agnieszka Zofia Piechowska,
z.piechowska@przeглядpiaseczynski.pl, tel. 731 163 646
Przeгляд Piaseczyński – www.przeглядpiaseczynski.pl
Przeгляд Regionalny – www.przeглядregionalny.pl
Przeгляд Otwocki – www.przeглядotwocki.pl
Redakcja nie zwraca niezamówionych materiałów,
nie ponosi odpowiedzialności za treści reklam i zastrzega sobie
prawo do skrótów.

REDAKCJA:
Anna Żuber, a.zuber@przeглядpiaseczynski.pl
Małgorzata Szturomska, m.szturomska@przeглядpiaseczynski.pl
Rafał Lipski, r.lipski@przeглядpiaseczynski.pl
Maciej Gos, m.gos@przeглядregionalny.pl
Beata Pawłowicz, b.pawlowicz@przeглядregionalny.pl
Katarzyna Kowalska, k.kowalska@przeглядregionalny.pl
Agnieszka Jaskulska, a.jaskulska@przeглядotwocki.pl
Jolanta Erol, j.erol@przeглядregionalny.pl

REKLAMA:
Dyrektor ds. Marketingu i Reklamy: Monika Komisarczyk, tel. 501 091 480,
reklama@przeглядpiaseczynski.pl, m.komisarczyk@przeглядpiaseczynski.pl
Monika Gwara, tel. 786 202 066, m.gwara@przeглядpiaseczynski.pl
Katarzyna Podolowska-Błądek, tel. 530 338 653, k.podolowska@przeглядregionalny.pl
Agata Porębska, tel. 455 450 032, a.porebska@przeглядregionalny.pl

OGŁOSZENIA DROBNE: można składać na stronie www

Wielki kompleks handlowy w Góraszce

dokończenie ze str. 1

Kiedy pierwszy inwestor planował rozpoczęcie budowy centrum handlowego w Góraszce, na drodze inwestycji najpierw stanęli ekolodzy, potem biurokracja, a na koniec drogowcy. Okazało się, że właśnie wtedy rozpocznie się modernizacja dawnej drogi krajowej nr 17 (o budowie ekspresówki mówiło się od kilkunastu lat). Budowa w Góraszce jest olbrzymim przedsięwzięciem logistycznym, dlatego inwestorzy woleli poczekać, aż zakończy się przebudowa tras S2 i S17. Ostatecznie budowę tras zakończono z opóźnieniem, a budowa „Kolorowego Życia” stanęła pod znakiem zapytania.

!!! „Kolorowego Życia” nie będzie

Inwestor – Ceetrus Polska przedstawił zupełnie nową wizualizację obiektu handlowego – znacząco różni się od planów „Kolorowego Życia”. Zamiast centrum handlowego na 28 hektarach zaplanowano ogromny kompleks rozrywkowo-handlowy, który ma być spełnieniem marzeń klientów. Koszt uzbrojenia całego terenu wyniósł 60 mln zł. Wykonane zostały drogi dojazdowe i bezkolizyjne wiadukty. Wybudowano także podwójne i niezależne zasilanie w energię elektryczną, doprowadzono kanalizację, gazociąg, rozbudowano oczyszczalnię ścieków i stację uzdatniania wody. W pierwszej kolejności powstał „Majaland”, jeden z największych w Polsce rodzinnych parków rozrywki (oficjalne otwarcie nastąpiło wiosną 2022 roku). Naprzeciwko parku ma powstać market budowlany Leroy Merlin, a pomiędzy nimi

Nhood Services Poland planuje budowę ogromnego centrum rozrywkowo-handlowego. O szczegóły zapytaliśmy inwestora.

!!! Projekt już gotowy

– Projekt Góraszka jest wielofunkcyjną inwestycją, która połączy handel, rozrywkę, rekreację i usługi oraz gastronomię. W ramach projektu powstanie wielofunkcyjny kompleks obiektów o powierzchni ponad 45 tys. mkw., a także aquapark, wielkopowierzchniowy sklep budowlany, obiekty gastronomiczne typu drive-thru oraz stacja paliw, które będą realizowane we współpracy z zewnętrznymi partnerami – mówi w rozmowie z „Przeglądem” Anna Będkowska, kierownik projektu w Nhood Services Polska. I dodaje, że inwestorem jest spółka General Aviation. Za realizację prac nad inwestycją odpowiada zespół Nhood Services Poland, powiązany z koncernem Auchan. – W ramach wielofunkcyjnego kompleksu budynków o powierzchni 45 tys. mkw. znajdą się retail park, outlet, hipermarket, centrum medyczne,



Okoliczni mieszkańcy od lat marzą o nowym obiekcie handlowym w Góraszce

centrum fitness, strefa restauracyjna oraz kino. Nhood Services Poland zakłada, że w przyszłości klienci będą mogli korzystać z ponad 100 sklepów – podkreśla Anna Będkowska, kierownik projektu. I dodaje, że projekt budowlano-architektoniczny jest już gotowy – autorem jest międzynarodowa pracownia SUD Architectes.

!!! Obiekt handlowy nowej generacji

Według projektu nowoczesny obiekt w Góraszce jest otoczony zielenią i otwartą przestrzenią, gdzie harmonijnie łączą się funkcje handlowe, usługowe, gastronomiczne, rozrywkowe i sportowe. Pasaże i promenady handlowe zostaną częściowo zadaszone, jednocześnie zachowując otwartość na otaczającą przestrzeń zewnętrzną, co w sprzyjających warunkach atmosferycznych stanowi dodatkową atrakcję dla klientów. Elementy architektury projektu nawiązują swoim designem do natury oraz czerpią inspiracje z tradycyjnego rzemiosła Mazowsza, przy jednoczesnym odniesieniu do historii



WIZUALIZACJA: NHOOD SERVICES POLAND

Na terenie kompleksu handlowo-rozrywkowego znajdzie się m.in. 100 sklepów i kino

dawnego lotniska Góraszka. Będzie to obiekt nowej generacji, jakiego jeszcze w Polsce nie było.

Projekt architektoniczny zakłada także wykorzystanie lokalnie produkowanych materiałów budowlanych, w tym naturalnego drewna i kamienia. Wybudowane obiekty będą cechować się niskim zużyciem energii, która w głównej mierze będzie pochodzić ze zrównoważonych źródeł, włączając w to panele fotowoltaiczne. Projekt w Góraszce zakłada również zastosowanie rozwiązań zapewniających retencję wód opadowych i wykorzystanie jej na potrzeby kompleksu. Będą wśród nich ogrody deszczowe czy zielone dachy z ekstensywną zielenią. Woda zgromadzona w zbiorniku retencyjnym zostanie wykorzystana do podlewania zieleni na terenie kompleksu.

!!! Na jakim etapie jest inwestycja?

„Przegląd Otwocki” zapytał inwestora m.in. o aktualny etap postępowania

inwestycyjnego, ewentualne opóźnienia, planowany termin rozpoczęcia budowy oraz czy ogłoszono już przetarg. – Inwestycja znajduje się na etapie projektowym. Nhood Services Poland planuje złożyć wniosek o pozwolenie na budowę inwestycji w trzecim kwartale 2023 roku. Firma prowadzi rozmowy z przedstawicielami różnych marek z różnych segmentów, które są zainteresowane swoją obecnością w ramach inwestycji powstającej w Góraszce. Takie rozmowy miały miejsce między innymi podczas jesiennych targów Shopping Center Poland 2023, które odbyły się we wrześniu w Warszawie – wyjaśnia Anna Będkowska, kierownik projektu. – Nhood Services Poland planuje rozpoczęcie budowy w Góraszce w trzecim kwartale 2024 roku. Firma szacuje, że prace budowlane potrwać około 2 lat. Ogłoszenie przetargu na głównego wykonawcę projektu planowane jest również na 2024 rok – dodaje.

Agnieszka Jaskulska

R E K L A M A

LEWICA

**ARKADIUSZ
IWANIAK**

✕

1

na liście do Sejmu RP



MATERIAŁ KW NOWA LEWICA

Przebudowa torów do PKP Świder

WAWER/POWIAT

To ważna wiadomość dla pasażerów i kierowców, którzy jadą do Warszawy m.in. przez Otwock i Wawer. Kiedy rozpocznie się budowa 4 torów do PKP Świder?

Przebudowa linii kolejowej z Otwocka do Lublina umożliwiła na trasie ze stolicy do województwa lubelskiego szybszą podróż. – Dzięki podniesieniu prędkości przejazdu pociągów do 160 km/h, skrócił się czas przejazdu o około 20 min – informują PKP Polskie Linie Kolejowe, które obecnie prowadzą prace na linii kolejowej na odcinku Warszawa Wschodnia Osobowa – PKP Wawer.

Do kiedy będzie zamknięta ul. Kaczeńca?

W związku z robotami zamknięto ul. Kaczeńca pomiędzy PKP Wawer a PKP Gołławek. Dla kierowców jadących z Wawra czy powiatu otwockiego to duże utrudnienie bowiem ul. Kaczeńca łączy się z ul. Wydawniczą,

Pierwotnie utrudnienia miały potrwać trzy miesiące (do marca br.), ale droga do dzisiaj jest nieprzejezdna

która biegnie wzdłuż torów w kierunku Otwocka. Pierwotnie utrudnienia miały potrwać trzy miesiące (do marca br.), ale droga do dzisiaj jest nieprzejezdna. Dlaczego ul. Kaczeńca jest zamknięta i kiedy będzie przejezdna?

– Kolejarze wybudują kanalizację w rejonie skrzyżowania ul. Kaczeńca i ul. Skrzyneckiego oraz przejście podziemne pod torami. Dlatego na czas prac ta droga jest zamknięta – wyja-

nia Marcin Jakubik, rzecznik prasowy Urzędu Dzielnicy Wawer.

– Zakończenie przebudowy oraz oddanie do ruchu ul. Kaczeńca planowane jest do 31 października br. Jednak należy podkreślić, że oddanie do ruchu tej ulicy uzależnione jest od zatwierdzenia stałej organizacji ruchu przez zarządcę drogi – podkreślają PLK.

Etapy inwestycji na Gołławku i w Wawrze

Obecnie na terenie Wawra kontynuowana jest modernizacja linii kolejowej, m.in. trwają zaawansowane prace w zakresie budowy peronów i przejść podziemnych. – Budowane są dwa nowe tory od Warszawy Gołławek do Warszawy Wawer, co umożliwi rozdzielenie ruchu aglomeracyjnego i dalekobieżnego – wyjaśnia Magdalena Janus z zespołu prasowego PKP PLK. – Na linii prowadzone są roboty przy budowie pięciu nowych przejść podziemnych, które zwiększą poziom bezpieczeństwa. Przebudowywane jest także istniejące przejście na PKP Wawer, które ujęte jest w gminnej ewidencji zabytków – podkreśla Magdalena Janus z zespołu prasowego PKP PLK. I dodaje, że zakończenie zasadniczych prac na odcinku od Warszawy Wschodniej do stacji Warszawa Wawer zaplanowane jest do końca bieżącego roku.

W przygotowaniu odcinek Wawer-Falenica-Otwock

PKP Polskie Linie Kolejowe przygotowują się do przebudowy ostatniego odcinka, czyli Warszawa Wawer-Otwock. – Dla projektu opracowana została już dokumentacja projektowa. Obecnie pozyskiwane są niezbędne decyzje środowiskowe, a ich zakończenie planowane jest do końca 2023 roku. Na przełomie I i II kwartału 2024 roku planowane jest ogłoszenie przetargu na realizację robót budowlanych dla tego odcinka – mówi Magdalena Janus. I dodaje, że w ramach prac planowane



FOT. PKP PLK

jest dobudowanie dwóch dodatkowych torów, co umożliwi oddzielenie ruchu dalekobieżnego od aglomeracyjnego.

Gdzie będą bezkolizyjne skrzyżowania?

– To ważna część inwestycji, gdyż pozwoli na zwiększenie przepustowości linii, a tym samym zwiększenie częstotliwości kursowania pociągów – zaznacza Janus. I wyjaśnia, że w pobliżu linii kolejowej na odcinku Wawer-Otwock zwiększy się poziom bezpieczeństwa. Na tym odcinku powstanie łącznie 20 nowych podziemnych przejść dla pieszych, w 6 lokalizacjach wskazanych przez lokalne samorządy (4 na terenie dzielnicy Wawer i 2 na terenie Józefowa) oraz przebudowa jednego na stacji Warszawa Falenica. – Przebudowane zostaną stacje i przystanki: Falenica, Anin, Międzylesie, Radość, Miedzeszyn, Michalin, Józefów i Otwock Świder. Powstaną tam przejścia podziemne, które zapewnią bezpieczną komunikację na perony. Wszystkie obiekty będą dostosowane do potrzeb osób o ograniczonej możliwości poruszania się. O przyjazdach i odjazdach pociągów informować będzie system dynamicznej informacji pasażerskiej na peronach – tłumaczy Janus z zespołu prasowego PKP PLK. I dodaje, że wyższy poziom bezpieczeństwa i lepszą komunikację drogową zapewnią cztery nowe bezkolizyjne

powstaną cztery nowe tory, a także będzie zmodernizowany most kolejowy na rzece Świder (stara część zostanie przebudowana, a obok niej powstanie dodatkowa konstrukcja kolejowa).

Koniec gehenny pasażerów za cztery lata?

Jak zapewnia inwestor modernizacja linii kolejowej na odcinku Wawer-Otwock planowana jest do realizacji w ramach programu unijnego w latach 2025-2027. Po zakończeniu modernizacji tego odcinka i uzyskaniu niezbędnych pozwoleń czas przejazdu pomiędzy Warszawą a Lublinem szacowany jest na 90 minut.

Agnieszka Jaskulska

R E K L A M A

63rd EUROPEAN COMMODITIES EXCHANGE Warsaw 2023

63. Europejska Giełda Towarowa

Zapraszamy
Monika Jadwiga PIĄTKOWSKA
Prezes Izby Zbożowo-Paszywej

www.ece-warsaw2023.eu

PAŹDZIERNIK 12 13

RADNY SEJMIKU
WOJEWÓDZTWA MAZOWIECKIEGO

STEFAN TRACZYK

zapraszam na moje dyżury radnego

stefan.traczyk@mazovia.pl
tel. 692 216 532

Trzy bezpłatne tygodniki, cztery powiaty, największy lokalny zasięg

Niezależne i wiarygodne lokalne źródło informacji z Twojej okolicy

Przeгляд
sieć lokalnych tygodników

powiaty grodziski i pruszkowski

Przeгляд REGIONALNY

www.przeглядregionalny.pl

powiat piaseczyński

Przeгляд PIASECZYŃSKI

www.przeглядpiaseczynski.pl

powiat otwocki

Przeгляд OTWOCKI

www.przeглядotwocki.pl

Wypadek przy szpitalu

OTWOCK

To skrzyżowanie, jest jednym z niebezpiecznych punktów na mapie drogowej Otwocka.

Ulica Narutowicza to jedna z głównych dróg, którą można dojechać do ekspresówki lub do centrum Otwocka. W Śródborowie znajduje się Mazowieckie Centrum Leczenia Chorób Płuc i Gruźlicy, które ma dwie placówki na wysokości ul. Tatrzańskiej. To tu ostatnio doszło do wypadku dwóch pojazdów. W środę około godz. 14 na skrzyżowaniu ul. Narutowicza i ul. Tatrzańskiej zderzyła się osobówka marki Suzuki z samochodem dostawczym marki Fiat. Mimo że pojazdy nie miały dużej prędkości to siła uderzenia była na tyle duża, że osobówka odbiła się

przewieziona karetką do śmigłowca, który przetransportował ją do szpitala – wyjaśnia mł. asp. Bartłomiej Baran z Wydziału Operacyjnego Komendy Powiatowej Państwowej Straży Pożarnej w Otwocku. Druga poszkodowana kobieta również wymagała hospitalizacji.

Podświetlony znak

– Na tym skrzyżowaniu należy zachować szczególną ostrożność. Kierowcy, którzy poruszają się ul. Narutowicza, często jadą z dużą prędkością, co utrudnia bezpieczne włączanie się do ruchu z ul. Tatrzańskiej. Wielu z nich spieszy się do placówki medycznej, co niestety często kończy się dramatem, tak jak teraz – podkreśla pan Marcin, mieszkaniec Śródborowa. I dodaje, że w tym miejscu warto rozważyć umieszczenie podświetlonego znaku STOP lub



W wypadku zostały ranne dwie kobiety

od fiata, staranowała słup i wbiła się w ogrodzenie. Na miejscu interweniowały służby: policja, karetka pogotowia i straż pożarna: JRG Otwock, OSP Otwock Jabłonna i OSP Wólka Mładzka.

Dwie osoby poszkodowane

– Ze wstępnych ustaleń policji wynika, że 22-letnia mieszkanka powiatu garwolińskiego podróżowała osobowym samochodem ul. Tatrzańską w kierunku ul. Narutowicza. Na skrzyżowaniu doszło do wypadku. Osobowe suzuki zderzyło się z dostawczym fiatem, którym kierował 47-letni mieszkaniec Otwocka. Mężczyzna jechał od strony S17 w kierunku PKP Śródborów – mówi w rozmowie z „Przełęczą” sierż. szt. Patryk Domarecki, oficer prasowy Komendy Powiatowej Policji w Otwocku. I dodaje, że 22-letnia mieszkanka powiatu garwolińskiego oraz 69-letnia pasażerka suzuki zostały poszkodowane. – Jedna z nich wymagała pilnej interwencji medycznej, dlatego na miejsce wezwano Lotnicze Pogotowie Ratunkowe. Medyczny śmigłowiec wylądował na stadionie OKS w Otwocku. Poszkodowana osoba została

przewieziona karetką do śmigłowca, który przetransportował ją do szpitala – wyjaśnia mł. asp. Bartłomiej Baran z Wydziału Operacyjnego Komendy Powiatowej Państwowej Straży Pożarnej w Otwocku. Druga poszkodowana kobieta również wymagała hospitalizacji.

Kolizja na Kopernika

Kilka dni temu podobne zdarzenie drogowe miało miejsce na mniej uczęszczanym skrzyżowaniu, konkretnie na skrzyżowaniu ul. Kopernika z ul. Leśną w Otwocku. W poniedziałek doszło do kolizji samochodu marki Mercedes (z warszawskimi numerami rejestracyjnymi) i auta marki Ford (z otwockimi numerami rejestracyjnymi). Okoliczni mieszkańcy podkreślają, że w tym miejscu coraz częściej dochodzi do kolizji i poważnych zdarzeń. – Od czasu, kiedy na ul. Kopernika jest nowy asfalt, kierowcy mają tu cięższą nogę. Poza tym w okolicy wybudowano kolejne kameralne osiedle mieszkalne, przybyło samochodów, co spowodowało, że droga stała się bardziej ruchliwa – mówi jeden z okolicznych mieszkańców. I dodaje, że kolizjom sprzyja także fakt, że na skrzyżowaniu jest ograniczona widoczność. – Trzeba poprawić bezpieczeństwo na tym skrzyżowaniu, zanim dojdzie do tragedii – zaznacza nasz rozmówca.

Agnieszka Jaskulska

Trwają przygotowania funduszu dla sołectw

SOBIENIE-JEZIORY

Władze gminy odbyły szereg spotkań, mających na celu zdefiniowanie najważniejszych potrzeb i inwestycji, które będą zrealizowane z funduszu sołectkiego w 2024 roku. Do rozdysponowania jest blisko 650 tys. złotych.

W tym roku z funduszu sołectkiego wykonano m.in. modernizację oświetlenia ulicznego w sołectwie Dziecinów oraz remont szatni przy sali gimnastycznej w Publicznej Szkole Podstawowej w Sobieniach-Jeziarach, gdzie odświeżono przebieralnię oraz zaplecze sanitarne. Ponadto wymieniono wiatę przystankową w sołectwie Szymanowice Małe. Oświetlenie uliczne pojawiło się też w sołectwie Sobienie-Jeziory, ale na „rozświetlenie” i inne inwestycje czekają kolejne miejsca.

Jak poinformował wójt Kamil Chojm, w ostatnim czasie w ramach dzielenia środków z funduszu sołectkiego spotkał się z sołtysami i mieszkańcami wsi Sobienie Szlacheckie, Stary Zambrzyków, Sobienie Kiełczewskie



Nowa wiatę przystankowa w sołectwie Szymanowice Małe

Pierwsze i Śniadków Dolny. Łącznie na rozdysponowanie środków czeka 25 sołectw, które otrzymają od kilkunastu do kilkudziesięciu tysięcy złotych. Łącznie do podziału jest blisko 650 tys. złotych.

Na poprawę warunków życia mieszkańców

Fundusz sołectki to pieniądze z budżetu gminy, o których wyodrębnieniu decyduje rada gminy stosowną uchwałą. W ramach funduszu sołectkiego na każde sołectwo przypada konkretna

kwota, uzależniona od liczby mieszkańców sołectwa oraz od dochodów gminy.

Pieniądze z funduszu można wydać na zadania, które służą poprawie warunków życia mieszkańców, są zadaniami własnymi gminy oraz są zgodne ze strategią rozwoju gminy. Środki te muszą być przeznaczone na obiekty, tereny i drogi, które stanowią własność gminy lub gmina ma prawny tytuł do ich użytkowania.

Termin składania wniosków w ramach funduszu sołectkiego mija dzisiaj.

Anna Żuber

R E K L A M A

BEZPARTYJNI
samorządowcy

NORMALNA
POLSKA

- PIT 0% DLA WSZYSTKICH
- SKRÓCENIE KOLEJEK DO LEKARZY
- BON NA DODATKOWE ZAJĘCIA EDUKACYJNE I ROZWIJAJĄCE
- DARMOWE, ZDROWE OBIADY DLA KAŻDEGO DZIECKA W SZKOLE
- POPRAWA OPIEKI PSYCHIATRYCZNEJ DZIECI I MŁODZIEŻY
- MOŻLIWOŚĆ ZACHOWANIA ZASIŁKU MACIERZYŃSKIEGO DLA PRACUJĄCYCH MAM

MATERIAŁ KW BEZPARTYJNI SAMORZĄDOWCY

Łukasz Malczyk – ojciec czwórki dzieci, przedsiębiorca z ponad 25-letnim stażem, prezes Unii Polskich Przedsiębiorców organizacji skupiającej kilka tysięcy firm z sektora MSP, wiceprezes Stowarzyszenia PROJEKT zajmującego się m.in. pobudzaniem aktywności młodego pokolenia oraz rozwijaniem ich świadomości społecznej i gospodarczej, członek zarządu w Fundacji Ciepły Posilek wspierającej potrzebujące, biedne i chore dzieci m.in. z domów dziecka, ośrodków opiekuńczo-leczniczych. Wykształcenie wyższe ekonomiczne SGGW, poddyplomowe w Instytucie Żywności i Żywnienia w Warszawie.

BEZPARTYJNI
samorządowcy



ŁUKASZ
MALCZYK

DO SENATU

Okręg nr 41
(powiat otwocki, piaseczyński, pruszkowski i grodziski)

Pożegnanie „Ryśki” z Powstania Warszawskiego

OTWOCK

Z wielkim smutkiem informujemy o śmierci Marii Tryczyńskiej, mieszkanki Otwocka i sanitariuszki z okresu Powstania Warszawskiego.

Maria Tryczyńska, z domu Oczkowska, urodziła się na Polesiu, ale po zakończeniu wojny zamieszkała w Otwocku-Świdrze. Podczas powstania warszawskiego była harcerką Szarych Szeregów, pełniła funkcję sanitariuszki i kolportera. Pani Maria była znana pod pseudonimem „Ryśka”. Aktywnie wspierała formację Obwodu II „Żywiciel” na warszawskim Żoliborzu.

Po wojnie rozpoczęła studia medyczne i zawarła związek małżeński z lekarzem. Obydwoje zamieszkali w Otwocku-Świdrze. – Pani Maria pracowała jako pediatra pulmonolog, najpierw w szpitalu gruźliczym przy ul. Majowej w Otwocku, a następnie w szpitalu „Hance Sawickiej” – wspomina otwocki ratusz. Pani Maria została uhonorowa-



Maria Tryczyńska ps. Ryśka, mieszkanka Otwocka

na Złotym Krzyżem Zasługi oraz Odznaką za Wzorową Pracę w Służbie Zdrowia.

Maria Tryczyńska zmarła w sobotę, 16 września. Uroczyste nabożeństwo żałobne odbyło się we wtorek, 26 września o godzinie 12.00 w kościele pw. św. Wincentego a' Paulo przy ul. Kopernika w Otwocku. Potem została odprowadzona do rodzinnego grobu na cmentarzu Stare Powązki w Warszawie.

Agnieszka Jaskulska

Szczegóły śledztwa ws. napadu na jubilera

dokończenie ze str. 1

OTWOCK

Kryminalni wytropili w lesie porzuconego opla, którym uciekali zamaskowani sprawcy, po tym, jak ukradli biżuterię wartą kilkaset tysięcy złotych.

Sprawcy byli dobrze przygotowani do napadu. Przez jakiś czas obserwowali sklep jubilerski w centrum Otwocka, który od wielu lat zajmował się handlem m.in. złotą, zegarków i biżuterii. W poniedziałek, 18 września tuż przed zamknięciem lokalu, trzech zamaskowanych sprawców wtargnęło do sklepu i zastraszyło sprzedawcę – informowaliśmy o tym tydzień temu.

– Trzech zamaskowanych sprawców w rękawiczkach wbiegło do sklepu jubilerskiego, gdzie sterroryzowali sprzedawcę przy użyciu gazu pieprzowego, młotki i przedmiotu przypominającego broń. Sprawcy młotkiem rozbili gabloty i ukradli różnego rodzaju biżuterię wartą 260 tys. zł. Przystępów spłoszył alarm – wyjaśnia sierż. szt. Patryk Domarecki, oficer prasowy Komendy Powiatowej Policji w Otwo-



FOT. KPP OTWOCK

cku. Wtedy bandyci wybiegli ze sklepu, wsiedli do samochodu, w którym cały czas czekał na nich kierowca i odjechali. – Sprzedawcy, który był w lokalu, na szczęście nic się nie stało – podkreśla sierż. szt. Patryk Domarecki.

Policja zorganizowała obławę

– Śledczy wraz z technikiem kryminalistyki skrupulatnie sprawdzili miejsce przestępstwa, zabezpieczając wszelkie pozostawione przez sprawców ślady. Policjanci pracujący na miejscu zdarzenia szukali świadków oraz zabezpieczyli monitoring. Jednocześnie wspólnie załogi patrolowe oraz ruchu drogowego przeszukiwały okoliczne tereny, sprawdzając możliwe drogi ucieczki sprawców. Kryminalni w tym czasie rozpoczęli wiele ustaleń dokonywanych drogą operacyjną – wyjaśnia oficer prasowy. Po kilkunastu godzinach policjanci znaleźli opla wykorzystanego podczas napadu. – Sprawcy porzucili samochód na terenie leśnym w Otwocku – zaznacza sierż. szt. Patryk Domarecki. – Na miejscu pracował technik oraz policyjny pies tropiący. Funkcjonariusze wykorzystali nowoczesne metody pracy operacyjnej, następnie wnikliwie analizowali zebrany materiał dowodowy. Policjanci, pracując na najwyższych obrotach nieprzerwanie przez ponad 24 godziny, ustalili, że sprawcy przebywają w Rembertowie – podkreśla oficer prasowy. – Od razu po potwierdzeniu tej informacji policjanci weszli do budynku, gdzie zatrzymali mężczyznę w wieku 28 lat. Ponadto policjanci zatrzymali trzech nastolatków w wieku 15 i 16 lat. Wszyscy mężczyźni to obywatele Rumunii – mówi oficer prasowy KPP Otwock.

Zarzuty dla czterech sprawców

– 28-latek usłyszał zarzut rozbójczy z niebezpiecznym narzędziem. Mężczyzna przyznał się do winy, złożył obszernie wyjaśnienia, które są zbędne z materiałem zebrany w sprawie – zapewnia sierż. szt. Patryk Domarecki.



FOT. KPP OTWOCK

Sprawcom grozi do 12 lat więzienia

– Prokuratura Rejonowa w Otwocku złożyła wniosek do Sądu Rejonowego w Otwocku o zastosowanie wobec 28-latką najsurowszego ze środków zapobiegawczych w postaci tymczasowego aresztowania. Sąd przychylił się do wniosku prokuratury. Mężczyzna trafił na 3 miesiące do aresztu.

Sprawcami napadu na jubilera okazali się trzech nieletni obywatele Rumunii, którzy za swoje czyny będą odpowiadać, jak dorośli. – Trzech nastolatków odmówiło składania wyjaśnień i nie przyznali się do winy. Prokuratura Rejonowa w Otwocku mając na uwadze

Policja zatrzymała czterech sprawców napadu. Wśród nich było trzech nastolatków

zebrany materiał oraz zachowanie nieletnich postanowiła potraktować ich jak dorosłych. Zawniosowała do Sądu Rodzinnego w Otwocku o zastosowanie izolacyjnego środka zapobiegawczego. Sąd przychylił się do wniosku, nieletni zostali umieszczeni w schronisku dla nieletnich na okres 3 miesięcy – tłumaczy policjant. I dodaje, że wszystkie działania podejmowane przez policję były konsultowane z otwockim prokuratorem prowadzącym śledztwo. Sprawcom grozi do 12 lat więzienia.

Agnieszka Jaskulska

R E K L A M A

Program jest finansowany z budżetu Województwa Mazowieckiego

25.let Mazowsze

Międzyleski Szpital Specjalistyczny w Warszawie
(ul. Bursztynowa 4, 04-749 Warszawa)

zaprasza na

BEZPŁATNE
konsultacje/szkolenia
w zakresie **PROFILAKTYKI CZERNIAKA**
I **INNYCH NOWOTWORÓW SKÓRY** dla:

- mieszkańców województwa mazowieckiego
- lekarzy i pielęgniarek

Szczegółowe informacje oraz zapisy:
od wtorku do czwartku w godz. 12.00 - 14.30

☎ pod numerem (22) 47 35 206
✉ e-mail: poradnia-dermatologiczna@mssw.pl
📍 lub osobiście w Poradni Dermatologicznej

Rewitalizacja dworca

OTWOCK

O rewitalizacji dworca kolejowego w Otwocku mówiło się od trzech lat! Dziś PKP S.A. podpisały umowę na przebudowę zabytkowego dworca.

Modernizacja linii kolejowej nr 7 na wysokości powiatu otwockiego zakończyła się kilka lat temu, a Polskie Koleje Państwowe S.A. planowały odnowienie historycznego dworca kolejowego w Otwocku. O tych planach mówiło się już od roku 2020 – wtedy inwestor zapewniał, że do końca 2023 roku dworzec zostanie zmodernizowany i otwarty dla pasażerów. Do dziś jednak prace remontowe się nie rozpoczęły.

Teraz mamy dobrą wiadomość dla mieszkańców Otwocka i podróżujących spoza miasta. W poniedziałek, 25 września, PKP S.A. podpisało umowę z wykonawcą na przebudowę dworca. W wydarzeniu, które zorganizowano przed otwockim dworcem, uczestniczyli między innymi posłowie, przedstawiciele spółek kolejowych oraz prezydent Otwocka.

Renowacja elewacji i rekonstrukcja zegara

– Dzięki inwestycji realizowanej przez PKP S.A., pochodzący z 1910 roku obiekt, zaprojektowany przez architekta Jana Fijałkowskiego, odzyska swoje historyczne piękno. Jest on wpisany do rejestru zabytków, więc przyszłe prace budowlane będą miały głównie charakter odtworzeniowy, choć dworzec zostanie także wyposażony w nowoczesne rozwiązania techniczne – podkreśla Bartłomiej Sarna z biura komunikacji Polskich Kolei Państwowych.

Głównym zadaniem wykonawcy będzie opracowanie dokumentacji projektowej oraz uzyskanie pozwolenia na

budowę, a następnie przeprowadzenie prac budowlanych związanych z przebudową PKP Otwock. W pierwszej kolejności na placu przed budynkiem powstanie tymczasowy, kontenerowy dworzec wyposażony w toalety, poczekalnię i kasy. Natomiast zabytkowy budynek czekają ogromne zmiany, takie jak kompleksowa renowacja elewacji oraz rekonstrukcja zegara na wieży.

Strefa obsługi pasażerów i nowy gymś

– W ramach renowacji zostanie odrestaurowana elewacja budynku wraz z zachowanymi na niej detalami architektonicznymi. Wymieniona zostanie



W wydarzeniu uczestniczyli przedstawiciele kolei, posłowie i prezydent Otwocka

stolarka okienna i drzwiowa, która zostanie wiernie odtworzona zgodnie z historycznym wzorem. W ramach tej inwestycji planowana jest również renowacja istotnych elementów wystroju wewnątrz o historycznym znaczeniu, takich jak historyczny strop i gymś w głównym holu – wyjaśnia Bartłomiej Sarna z biura komunikacji Polskich Kolei Państwowych. I dodaje również: – Na parterze budynku będzie strefa obsługi podróżnych, która zostanie dostosowana do współczesnych standardów, przy zachowaniu historycznego charakteru. Będą tam wygodne ławki, elektroniczne tablice informujące o przyjazdach i odjazdach pociągów,

a także gabloty z rozkładami jazdy. W planach są także lokale komercyjne, biblioteka miejska oraz przestrzenie biurowe i techniczne – podkreśla Bartłomiej Sarna z PKP S.A.

Dworzec dostosowany do rodzin z dziećmi

Ponadto dworzec w Otwocku, podobnie jak wszystkie obiekty modernizowane przez PKP S.A., zostanie dostosowany do potrzeb osób z niepełnosprawnościami, rodziców z dziećmi oraz pasażerów z dużym bagażem. Wszystko to dzięki eliminacji barier architektonicznych i wprowadzeniu licznych udogodnień ułatwiających



Zabytkowy dworzec kolejowy w Otwocku

fabecie Braille'a oraz dotykowe plany dworców. W trakcie opracowywania dokumentacji projektowej architekti rozważą możliwość zastosowania ekologicznych rozwiązań, takich jak panele fotowoltaiczne i pompy ciepła, aby wprowadzić przyjazne środowisko technologiczne. Dworzec i jego otoczenie zostaną również wyposażone w nowoczesne systemy bezpieczeństwa, w tym monitoring.

Przed dworcem nowe ławki, wiaty rowerowe i aleja

Inwestycja obejmuje także plac przed dworcem, który stanowi integralną część projektu. Planowane jest jego kompleksowe przekształcenie, włączając w to nową nawierzchnię, nasadzenia roślin oraz instalację elementów małej architektury, takich jak oświetlenie, ławki, wiaty rowerowe i stojaki dla

poruszanie się po dworcu, takich jak wyznaczone ścieżki, oznaczenia w al-



Inwestycja obejmuje także plac przed dworcem, gdzie powstanie m.in. aleja z drzewami i ławkami

rowerów. W kierunku budynku dworca zostanie stworzona reprezentacyjna aleja, obsadzona ozdobną roślinnością, co podniesie prestiż całej przestrzeni dworca.

Rozpoczęcie przebudowy historycznego dworca to kolejny etap modernizacji polskiej kolei. – Dzięki temu mieszkańcy powiatu otwockiego zyskają dostęp do bezpiecznej i ekologicznej infrastruktury kolejowej oraz wygodnych podróży na trasie do Warszawy i Lublina. Mam nadzieję, że odnowiony dworzec stanie się wizytówką Otwocka i istotnym punktem na mapie miasta – mówi Andrzej Bittel, sekretarz stanu w Ministerstwie Infrastruktury.

Rewitalizacja za około 21 mln zł

Więcej szczegółów dotyczących przebudowy dworca w Otwocku poznamy po zakończeniu prac nad dokumentacją projektową, którą wykona dla PKP S.A. spółka SKB LDR za kwotę prawie 21 mln złotych. – Całość inwestycji powinna zostać zakończona pod koniec 2025 roku – zapewnia PKP S.A. I dodaje, że dworzec w Otwocku jest jednym z 37 projektów inwestycyjnych realizowanych w województwie mazowieckim w ramach obecnie obowiązującego Programu Inwestycji Dworcowych na lata 2016-2023. Inwestorem są Polskie Koleje Państwowe S.A., które finansują to przedsięwzięcie ze swoich funduszy.

Agnieszka Jaskulska

R E K L A M A



Domy jednorodzinne, położone w Kazimierowie (gm. Halinów), niedaleko Warszawy.

ZAMKNIĘTE OSIEDLE – KAMERALNY CHARAKTER – REKUPERACJA I POMPA CIEPŁA

Dowiedz się więcej: 72 111 6666 | info@osiedle-natura.com.pl | www.osiedle-natura.com.pl | f

Podróż do Otwocka bez przewodnika część 2

Minęły 3 godziny naszej wycieczki i należy nam się kawa i zebranie wrażeń, sprawdzenie zdjęć, szukamy kawiarni. Pojechaliśmy przed budynek kasyna i tu dostałyśmy informację od uczennicy liceum, że jesteśmy blisko kawiarni Sosenska. O Sosencie i jej atrakcjach architektonicznych i kulinarnych napiszę na końcu. Tymczasem kilka historii, które w czasie międzywojnia wydarzyły się w uzdrowisku i tworzyły klimat tego niewątpliwie pięknego miasteczka. Nie tylko piękno świdermajerów, o których wiele już napisano, tworzyło koloryt otwockiego środowiska.



Poczta w willi Julia przy ul. Kościelnej/ Warszawskiej

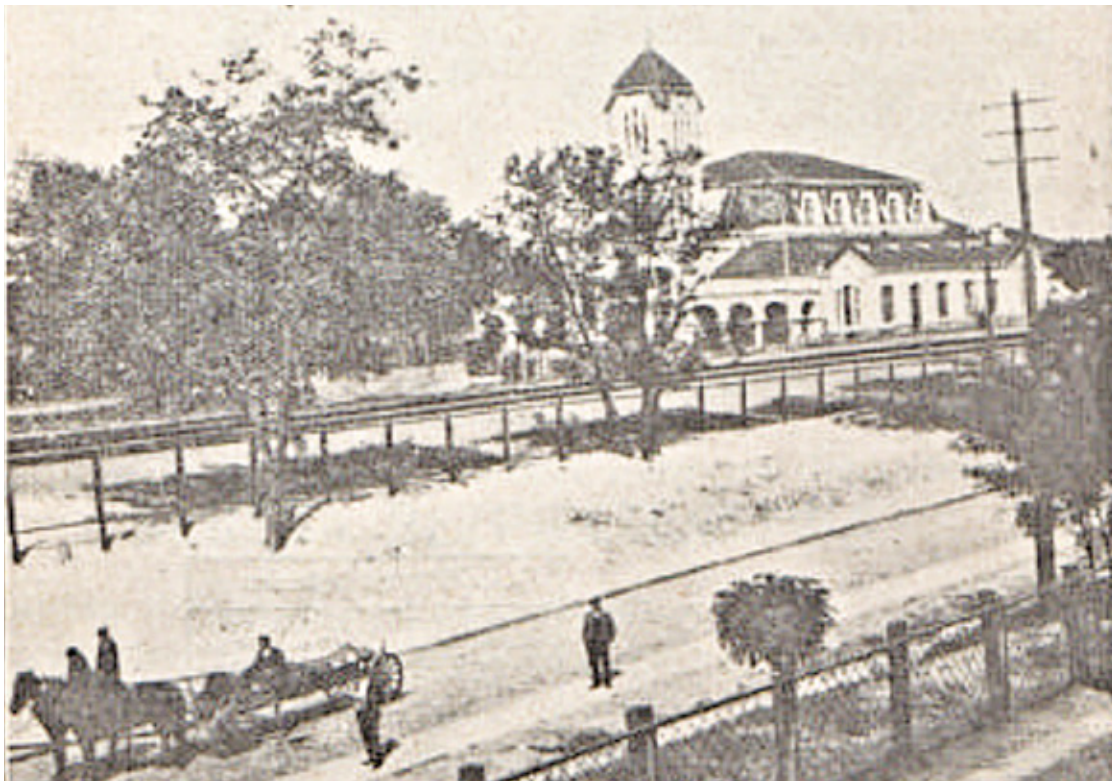
Poszukiwany oszust, dzierżawca kasyna w Otwocku

W 1930 r. obiegała miasteczko informacja, która ucieszyła wielu zdzonych kuracjuszy. Tytuł w prasie warszawskiej informował: „Otwock otrzyma przecie ruletkę”. Tak napisali: „Jak wiadomo, wszelkie dotychczasowe próby, by magistrat otwocki przyznał koncesję na utworzenie w Otwocku kasyna i ruletki, rozbiły się dotąd stale. Ostatnio jednak nastąpić miał zwrot. Jak mówią, rokowania w sprawie przyznania koncesji na ruletkę w Otwocku posunęły się tak daleko, że zachodzi możliwość szybkiego podpisania umowy. Ruletka rozpocznie ma „urzędowanie” jeszcze w bieżącym sezonie zimowym, około Nowego Roku.” I tu ciekawostka! Bo w kilka lat później policja w 1937 r. poszukuje dzierżawcy kasyna, który dopuścił się wyłudzenia kaucji od bezrobotnych. Zbigniew Moskwiński założył w wynajętych pokojach przy ul. Żurawiej w Warszawie biuro przemysłowo-handlowe pod nazwą Tara i angażując personel, pobierał od zatrudniających się pracowników kaucję. W ten sposób wyłudził od kilku osób spore sumy pieniędzy, po czym przepadł bez wieści. Do policji zgłosili się trzej woźni: Józef Młynarczyk (Jeziorna), od którego Moskwiński pobrał 1000 zł, Stanisław Madejak (Miedzeszyn) – 600 zł i Walenty Jędrasik (Grąjeńska 17) – 350 zł. Nie jest to pierwsza

afery Moskwińskiego. Niedawno policja zlikwidowała podobne biura, założone przez niego, przy ul. Czackiego, Świętokrzyskiej i na Nowym Świecie.

„Brijus” przepełniony, sklepy do likwidacji

Podróż po Otwocku we wrześniu 2023 r. była wyjątkowo uroczą i jednocześnie nostalgiczna, powodowała tę nostalgię wyjątkowo, jak na wrzesień, piękna pogoda i wysokie temperatury. Otwock w rejonie staromiejskim był bardzo interesujący, ale też zaskakiwał brak zgiełku ulicznego, jakaś dziwna cisza. U uruchomiła się nasza wyobraźnia, zastanawialiśmy się, jak tu było dziesiątki lat temu, gdy społeczność żydowska prowadziła tu swoje życie. Dziennikarz piszący o Otwocku w 1938 r. pisał o innym klimacie niż ten, którego doświadczyliśmy, informował o przepełnieniu uzdrowiska. W samym sanatorium „Brijus” co w języku jidysz znaczy zdrowie, przebywało 300 kuracjuszy i była to nienotowana od dawna frekwencja i wobec tego przybywający kuracjusze byli umieszczeni w „Goldflamowce” pod Świdrem. Posiadaczy sklepów przy ul. Kościelnej cieszył pewnie ten ruch uliczny i ilość klientów, aż tu przyszyły złe wiadomości. Zarząd miejski wydał zarządzenie,



Dworzec w Otwocku z okresu międzywojnia

liczba biletów, sprzedawanych przez kasy nie jest imponująca. Zaczęto badać przyczyny tego dziwnego zjawiska i oto po dłuższej obserwacji zwrócono uwa-

szą cenę. Handel biletami szedł lepiej niż najsmaczniejszymi kosztelami. Z pana Dona nie spuszczano od tej chwili oka i wkrótce ujrano, jak zbliżył się do

Newsy prasowe z tego czasu informowały o bandytach, którzy bez pardonu strzelali do niewinnych ludzi. I tak na przykład w roku 1936 posterunek policji w Otwocku został powiadomiony, że bandyci strzelają do dozorców.

Krwawe wydarzenia w Michalinie

Tak o tym pisze dziennik „5 Rano” z 15 sierpnia 1936 r.: „Wczoraj posterunek policji w Otwocku, został powiadomiony, że w Michalinie jacyś osobnicy oddali szereg strzałów do dozorców nocnych. Dozorcy odpowiedzieli strzałami. Osobnicy zbiegli. Natychmiast zarządzono, policyjną obławę, obstawiono meliny złodziejskie i wysłano patrole w okoliczne lasy. O godzinie 7 rano do jednego z domów w Otwocku, w którym mieściła się melina złodziejska, uściłowało wejść dwóch osobników. Policjant stojący na czatach zawiadomił komendanta posterunku, który wraz z innymi policjantami przybył na melinę. Osobnicy, widząc zbliżających się policjantów zbiegli. Za uciekającymi pogonili policjanci. Osobnicy dali strzały do policjantów. Między bandytami a policjantami wywiązała się strzelanina. Wreszcie bandytów ujęto. Okazali się nimi Jan Jastrzębski i Marian Prasuła. Prasuła, znany policji jako złodziej (ostatnio zastrzelił on niejakiego Lądziaka w Goławku oraz poranił narzeczoną jego i matkę). Obaj bandyci planowali napad na willę w Michalinie”. Wydarzenia tu opisane, szczególnie napady z bronią w rękę, ale też liczne pomysły oszustów zapewne nie były specyfiką, tylko Otwocka, w innych podobnych miasteczkach i miastach było podobnie. Policja miała co robić. (cdn.)



Widok dworca z ul. Kościelnej z 2023 r.

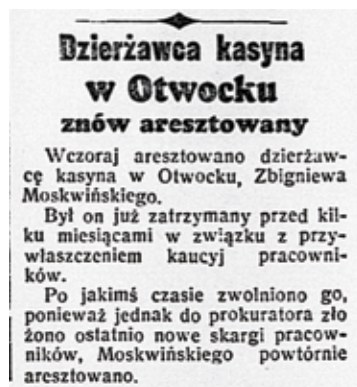
że wszystkie domki przy ul. Kościelnej i ul. Warszawskiej mają być zburzone do 30 września 1939 r., a przecież w nich właśnie mieściło się kilkanaście sklepów żydowskich.

Staliśmy we wrześniu 2023 r. na ul. Kościelnej zachwycone willą Julia, a właściwie tym, co po niej pozostało i ogarniał nas smutek, żal nam tych biedaków sprzed wojny, którzy nagle mieli pozamykać swoje sklepiki, a jednocześnie wiedzieliśmy, że to, co się wydarzy później, po 1939 r. będzie jeszcze większym koszmarem. Trudno było, stojąc na ulicy Kościelnej w Otwocku o tym nie myśleć.

Afera Biletowa

W oddali za torami kolejowymi króluje ciekawa bryła budynku dworca. Ciekawa jestem czy ktoś jeszcze pamięta aferę biletową? A było to tak: „Władze kolejowe zauważyły od pewnego czasu, że mimo wielkiej frekwencji pasażerów na linii Warszawa-Otwock

gę na skromną postać niejakiego Szyi Dona, ulicznego sprzedawcy owoców, rezydującego stale przed dworcem Gdańskim. Jegomość ten co jakiś czas



Wycinek prasowy z 11 maja 1937 r.

pozostawiał swój stragan na opiece jakiegoś znajomego, a sam galopował do poczekalni, gdzie ludziom, stojącym w kolejce do okienka i tajemniczym szepcąc proponował nabycie biletu za tań-

biletera kolejowego, Wiktora Hawryłkiewicza (z Brwinowa), który wręczył mu sporą paczkę biletów. Wspólników aresztowano, mimo gorących protestów i zaczęto energicznie badać. I oto wyszło na jaw, że kierownikiem owego „biura podróży” jest niejaki pan Izrael Szpitalnik z Otwocka, którego najbliższym pomocnikiem jest brat Josek Szpitalnik. Jednym z referentów tej oszukańczej imprezy był p. Jan Śliwka. Zamieszkały w Płudach. Poza tem na usługach „biura podróży” pozostawał szereg innych osób, w tej liczbie bileter Hawryłkiewicz i Szyja Don. Aresztowano ogółem ośmiu członków bandy oszustów biletowych, „pana prezesa” Szpitalnika natomiast w domu nie zastano, wobec czego policja szuka teraz energicznie i jego, by prosić go siedzieć w więzieniu, choć nie do końca to jest pewne. Zastanawiający jest ten czas tuż przed wojną w Otwocku, czas zadać pytanie, czy było tu bezpiecznie.

Podświetlane napisy robią wrażenie

POWIAT

Podświetlane napisy są już niemal w całym powiecie otwockim. Kilka dni temu duży napis: „I♥Józefów” stanął na rogu ulic Piłsudskiego i Wyszyńskiego w Józefowie.



Teraz coraz bardziej popularna instalacja jest już dostępna w wielu miastach w Polsce i na świecie. To doskonałe tło do fotografii, wyrażające jednocześnie sympatię wobec swojej małej ojczyzny. Podświetlany napis ustawiany jest w reprezentacyjnym miejscu. Jako pierwsze miasto w powiecie otwockim taki napis „I♥Otwock” pojawił się rok temu w centrum miasta. Obecnie jest podświetlony na żółto.

Niedawno instalację z sercem ustawiono już w większości gmin w powiecie otwockim. – Kilka dni temu napis z sercem znalazł swoje miejsce w samym sercu Józefowa. Można go zobaczyć podczas jazdy jedną z głównych ulic miasta w kierunku Miejskiego Ośrodka Kultury czy Urzędu Miasta. Napis jest również dobrze widoczny ze stacji PKP – tłumaczy Urząd Miasta Józefów. I dodaje, że instalacja z sercem jest podświetlana w nocy, co dodaje jej uroku.

– Wizualizacje napisów zostały przygotowane we współpracy z poszczególnymi gminami. W przypadku Józefowa, w sercu umieszczono ozdobny wzór nawiązujący do stylu świdermajer – tłumaczy józefowski ratusz.

W ramach projektu kilka takich napisów znalazło się w gminach: Celestynów, Józefów, Karczew, Osieck, Sobienie-Jeziory i Wiązowna. Instalacja z sercem pojawi się także w Kołbieli (cały projekt będzie zrealizowany do końca września).

Zakup, montaż i transport zostały sfinansowane przez Stowarzyszenie „LGD Natura i Kultura” w ramach projektu „Kultura lokalnie. Przestrzeń inspiracji”. Projekt ten otrzymał wsparcie finansowe z funduszy Unii Europejskiej.

Agnieszka Jaskulska

Usuwać azbest. Chętnych więcej niż pieniędzy

KOŁBIEL

Mieszkańcy gminy pozbywają się eternitowych dachów! Jest bardzo wielu zainteresowanych nowym programem bezpłatnego odbioru i utylizacji azbestu. Samorząd pozyskał na ten cel dotację z Wojewódzkiego Funduszu Ochrony Środowiska.

Nowego programu mogą skorzystać osoby fizyczne, niebędące rolnikami.

– My zbieramy azbest, nie usuwamy i nie gwarantujemy dofinansowania nowych pokryć dachowych – mówi Agata Kwiatkowska z Wydziału Gospodarki Odpadami Urzędu Gminy w Kołbieli.

Co należy zrobić, by bezpiecznie usunąć eternitowe dachy?

Mieszkańcy przed zatrudnieniem profesjonalnej firmy specjalizującej się w usuwaniu azbestu powinni złożyć wnioski do wydziału architektury Starostwa Powiatowego w Otwocku. Potrzebna będzie jeszcze wizyta w urzędzie gminy, który przyjmuje wnioski dotyczące odbioru eternitu. Właściciel budynku usuwa pokrycie dachowe na własny koszt, gmina poinformuje o terminie odbioru. W rozpoczynającym się programie przewidziano odbiór eternitu z posesji do 15 listopada, ale czy ten termin zostanie dochowany, nie wiadomo.

– Jest bardzo duże zainteresowanie mieszkańców usuwaniem azbestu, wniosków mamy więcej niż pieniędzy na odbiór i utylizację. To już druga edycja programu, ale dotacja z Wojewódzkiego Funduszu Ochrony Środowiska jest mniejsza – informuje Agata Kwiat-



ZRÓDŁO: URZĄD GMINY W KOŁBIELI

kowska. WFOŚ przyznał samorządowi Kołbieli dofinansowanie w wysokości 27 tysięcy zł, gmina z własnego budżetu dokłada ponad 40 tysięcy. Z danych wydziału gospodarki odpadami wynika, że w gminie Kołbiel pozostało do unieszkodliwienia 6 tysięcy 700 ton eternitu!

Rządowy Program Oczyszczania Kraju z Azbestu zakłada pozbycie się problemu do końca 2032 roku. Ale ta data, według Najwyższej Izby Kontroli, jest nierealna. Z raportu NIK z ubiegłego roku wynika, że po ponad 12 latach od uchwalenia programu krajowego usunięto niespełna 17% z ok. 8,5 mln ton zinwentaryzowanych wyrobów azbestowych. Do usunięcia pozostało 7 mln ton azbestu, co wymaga kolejnych 49 lat, licząc od zakończenia programu.

Jolanta Erol

R E K L A M A



Kandydat do Sejmu RP



Dariusz

OLSZEWSKI

Lista



Miejsce nr

8

Materiał wyborczy KW Prawo i Sprawiedliwość

Gdzie jest druga połowa ronda?

WIAZOWNIA

Budowa ronda na skrzyżowaniu ul. Napoleńskiej i ul. Łąkowej w Gliniance w gminie Wiązowna utknęła kilka miesięcy temu.

Na przebudowę tego skrzyżowania czekali nie tylko kierowcy, ale także mieszkańcy okolicznych miejscowości. – Ulice Napoleńska i Łąkowa stanowią jedno z kluczowych dróg w naszej okolicy, które umożliwiają dotarcie do wielu miejsc, takich jak Wola Karczewska, Lipowa, Rzakta czy Czarnówka, a także do trasy S17 – wyjaśniają mieszkańcy okolicy. I podkreślają również, że jest to ruchliwa droga.

Trudne skrzyżowanie

– Wielu kierowców omija węzeł w Kołbieli i wybiera skrót przez Czarnówkę i Gliniankę, aby dotrzeć do Wiązowny lub trasy S17 – tłumaczą nasi rozmówcy. I dodają, że wcześniej na

skrzyżowaniu ul. Napoleńskiej i ul. Łąkowej kierowcy mieli trudności, aby włączyć się do ruchu od strony Lipowa lub wyjechać z posesji, które znajdują się na wysokości tego skrzyżowania.

Z uwagi na ograniczenia terenowe oraz ukształtowanie skrzyżowania w literę „T”, kierowcy mieli ograniczoną widoczność, co często prowadziło do sytuacji, w których wymuszane było pierwszeństwo przejazdu, dochodziło także do kolizji i innych niebezpiecznych sytuacji na drodze. Dlatego władze starostwa zdecydowały się tu na wybudowanie ronda wraz z chodnikiem i ścieżką rowerową.

Roboty utknęły na dobre

Pierwotnie miała to być szybka i prosta inwestycja drogowa, jednak okazało się, że kilka miesięcy temu prace budowlane stanęły w miejscu. Wykonawca zbudował tylko połowę ronda i opuścił plac budowy – o tym „Przełęcz” informował na początku czerwca. Wówczas zwracaliśmy się do otwockiego starostwa z pytaniem, co

się stało i kiedy można spodziewać się ukończenia tej inwestycji.

– W 2018 roku geodeta przeprowadził pomiary, które zostały błędnie zapisane. Na podstawie tych danych opracowano projekt budowy ronda. W trakcie realizacji inwestycji okazało się, że część ronda została nieoprawnie wyznaczona i nakładała się na prywatną posesję od strony Lipowa

Wykonawca zbudował tylko połowę ronda i opuścił plac budowy

– tłumaczył w czerwcu w rozmowie z „Przełęczem” Krzysztof Szczegielniak, otwocki starosta. I dodaje, że rozmowy z właścicielami nieruchomości zakończyły się pomyślnie. Wtedy starosta zapewniał, że wykonawca rozpocznie dalszą budowę ronda. Do dzisiaj jednak nic się nie zmieniło. – To niedorzeczne, żeby budowa ronda trwała tak długo.



Niedokończona budowa ronda w Gliniance

Ile to jeszcze potrwa? – dociekają nasi Czytelnicy z prośbą o interwencję.

Starosta tłumaczy skąd te opóźnienia

– Ze względu na nieprawidłowości podczas podziału i projektowania inwestycji kilka lat temu oraz ze względu na oczekiwania mieszkańców w pobliżu inwestycji, musieliśmy wszcząć procedurę regulacyjną, która trwała kilka miesięcy – wyjaśnia starosta Krzysztof Szczegielniak. – Przy bardzo dobrej

współpracy z wójtem gminy Wiązowna oraz mieszkańcami nieruchomości w bezpośrednim sąsiedztwie proces nowego podziału właśnie się zakończył. Wykonawca może już wznowić prace. Prace według deklaracji wykonawcy powinny zakończyć się do końca roku – zapewnia starosta otwocki. Budowa ronda w Gliniance to koszt ponad 2,3 mln zł, z czego ok. 2 mln zł pochodzi z rządowego dofinansowania.

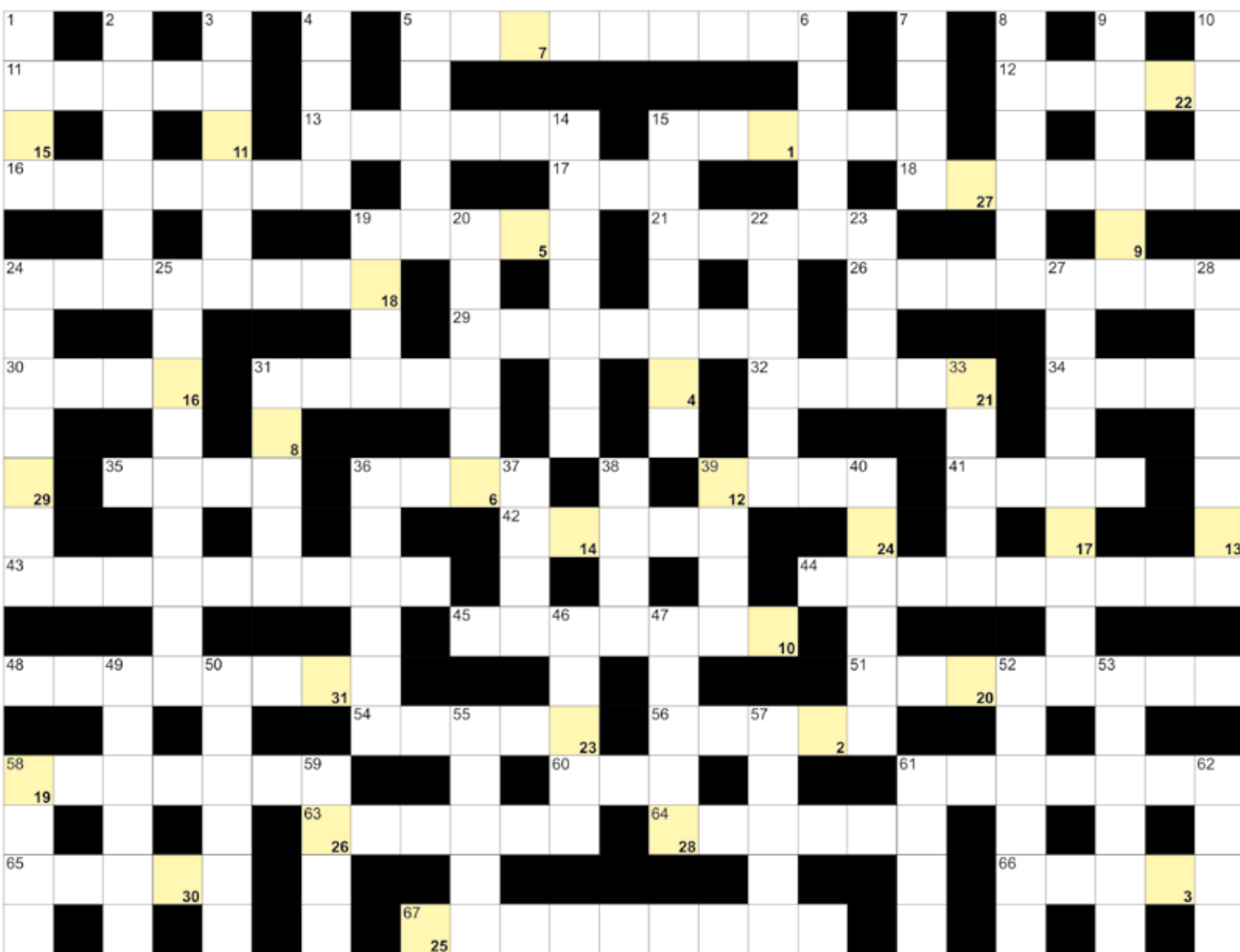
Tekst i zdjęcie
Agnieszka Jaskulska

POZIOMO:

5) miasto Władysława Kiepury; 11) dmuchany lub w drzwiach; 12) pokłady surowców pod ziemią; 13) mosiądz czerwony; 15) czeski grosz; 16) do pisania lub do szycia; 17) „... do młodości” Adama Mickiewicza; 18) „robią” śnieg na stokach; 19) Icchak, były premier Izraela; 21) rzęsy deszcz; 24) żona Hippomenesa; 26) składa je świadek w sądzie; 29) inaczej rubasznica, roślina; 30) czwarta planeta od Słońca; 31) pełna parawanów latem; 32) australijski miś; 34) przesywa strzałą zakochanych; 35) skośne u azjaty; 36) inaczej tytanit, minerał; 39) Musk ze SpaceX; 41) twardy w komputerze; 42) ciągle lub przelotne deszczu; 43) rzeczenie się władzy przez króla; 44) planetoida inaczej; 45) rzymska z piekarnika; 48) lek na wszystkie choroby; 51) jeden z oceanów; 54) kołnierzysta jaszczurka; 56) szewska szpilka; 58) twarz na obrazie; 60) leci z komina; 61) przeciwieństwo analizy; 63) wysokie w silniku; 64) pierwiastek Am; 65) hreczka lub poganka na polu; 66) stalowe w łożysku; 67) powieściowy przyjaciel Robinsona Crusoe.

PIONOWO:

1) odgłos falującego morza; 2) wypuszczenie Co2 do atmosfery; 3) podatek nałożony na alkohol; 4) miejsce zakończenia wyścigu; 5) karnawałowy taniec z Brazylii; 6) larwa pszczoły; 7) płynię przez Maastricht; 8) indiański czarownik; 9) stolica stanu Massachusetts w USA; 10) druga największa wyspa Hawajów; 14) orszak pogrzebowy; 15) najgłębsze jezioro Nowej Zelandii; 19) nadzorcza w firmie; 20) w nich rzeczy podróży; 22) Lewi, były premier Izraela; 23) jeden z kontynentów; 24) jej stolicą Erywań; 25) krzew z orzechami laskowymi; 27) stolica Pitcairn; 28) utrata zdolności pisania, choroba; 31) winylowa z muzyką; 33) Gide, pisarz francuski; 36) najwyższy szczyt Boliwii; 37) stół ma cztery; 38) Chagall, francuski malarz; 39) największe jezioro Australii; 40) drugi najwyższy szczyt Afganistanu; 46) wyspy przy Sycylii; 47) katarakta inaczej; 49) żonkil; 50) Eugene, dowódca misji Apollo 17; 52) kupałnik górski inaczej; 53) karty w talii z koniczyną; 55) stolica państwa Niue; 57) rzeka w Grenoble; 58) Jimmy, gitarzysta Led Zeppelin; 59) pod pociągami i tramwajami; 61) tradycyjny jogurt islandzki; 62) inaczej mięklawka, ryba.



Litery z pól ponumerowanych od 1 do 31 utworzą rozwiązanie:

1	2	3	4	5	6	7	8	9	10	11	12	13	14	15	16	17	18
19	20	21	22	23	24	25	26	27	28	29	30	31					

Krzyżówka



lokalne oferty pracy

ZAWSZE AKTUALNE

Zapraszamy do publikacji ogłoszeń rekrutacyjnych.

Z nami zatrudnisz fachowców.

ZADZWOŃ
530 338 653

DAM PRACĘ

Zatrudnię osoby do pracy na magazynie chłodniczym 4 stopnie na hali, do kompletacji zamówień na podstawie skanera. Praca w godzinach 20:00 – 4:00. Wynagrodzenie 4000 zł netto. Kontakt 570-598-915

Firma produkcyjna z Tarczyna poszukuje **MAGAZYNIERA**
Cv proszę wysłać na adres email: sekretariat@euro-light.pl

Pracowników do serwisu urządzeń wentylacyjnych, również bez doświadczenia tel. 601 923 395

Zakład mięsny zatrudni: produkcja, pakownia, magazyn, tel. 606 259 458

Pracownik fizyczny (ogrody, kostka) okolice Piaseczna, tel. 511 126 841

Przyjmę do pracy ślusarza - spawacza, pomocnika ślusarza - spawacza oraz pomocnika mechanika, okolice Tarczyna, tel. 604 626 444

Zatrudnię kierowcę kat. B i C, tel. 22 726 86 36

KUPIĘ

Antyczne meble, obrazy, srebra, platery, odznaczenia, szable, książki, pocztówki, 504 017 418

SPRZEDAM

Drewno opałowe, tel. 602 770 361, 791 394 791

USŁUGI

DOCIEPLANIE BUDYNKÓW, MAŁOWANIE ELEWACJI. TEL. 501624562

Pozwolenia na użytkowanie dla starych domów. Legalizacje samowoli budowlanych sprzed lat, tel. 695 451 655

Wycinka drzew tel. 505 591 721

Isolacje i docieplenia fundamentów. Solidna, rodzinna firma z dużym doświadczeniem. Tel- 572 252 125

Sprzedaż i montaż okien i drzwi wew. i zew. Rolety zew., wew. żaluzje, plisy, moskitiery. Parapety wew. i zew. 22 717 71 00, 601 623 480, 603 310 223

Naprawa, serwis okien i drzwi, naprawa i wymiana okuć, wymiana szyb i uszczelek, tel. 22 717 71 00, 603 310 223, 601 623 480

Krycie dachów papą termozgrzewalną, 505038785

AUTOMATYKA, napędy do bram - przesuwanych, garażowych, dwuskrzydłowych. Sprzedaż, montaż i serwis, tel. 790 331 339

BEZPŁYWE CYKLINOWANIE, REMONTY od A do Z. TADEUSZ BIAŁOGRODZKI Tel. 502 093 588, 22 756 57 63

Skup aut i złomowanie tel. 501 314 711

Wycinka drzew, sprzątanie gałęzi z rębakiem, ogrody- pełen zakres Tel. 694 910 163

Usługi lawetą tel 501 314 711

Elewacje - docieplenia budynków - solidnie - tanio - 602-482-572

Obwoźny skup złomu tel. 501 314 711

PRANIE - CZYSZCZENIE dywanów, tapicerki meblowej i samochodowej 508 65 20 30

Anteny wideo domofony montaż naprawa 603375875

Hydraulika, gaz Tel. 602 651 211

Docieplenie budynków, szybko, tanio, solidnie tel. 502 053 214

Hydroizolacje bitumiczne, dachy, tarasy tel. 791 549 007

Pracownia Tapicerska tel. 502-908-661

Malarskie tanio tel. 22 7277747, 501 976 533

Ogrodzenia, panele ogrodzeniowe, siatka + montaż producent tel. 503 572 046

Wycinka drzew, pielęgnacja zieleni. Tel. 507 024 333

Hydraulik - złota ręczka tel. 733 159 220

Wycinka drzew, wywóz gałęzi 519874891

Dachy, podbitka, sprzedaż, tel. 692 194 998

Kominiarz tel. 500 214 632

KOMINIARZ, TEL. 781 495 997

USŁUGI KOPARKO-ŁADOWARKA, TEL-516 231 786

Złom wywoz. Tel-667 888 999

ALARMY, KAMERY, DOMOFONY 600 421 203

TYNKI GIPSOWE I TRADYCYJNE 604415352

Wywozimy graty z chaty tel. 505 591 721

Przeprowadzki tel. 505 591 721

Mycie, malowanie elewacji tel. 505 591 721

Remonty, budowlane, ogrodzenia, tel. 513 137 581

Remonty, tel. 609 926 758

AUTO-MOTO KUPIĘ

Skup aut za gotówkę szybki dojazd i wycena tel. 533 525 533

Skup aut 2010-2023r. 505 530 300

SKUP AUT NA KASACIĘ 508206738

NIERUCHOMOŚCI KUPIĘ

Kupię działkę -budowlaną, usługową, rolną, siedlisko do 20 km od Piaseczna. Tel. 797 231 465

KUPIĘ ZA GOTÓWKĘ KAŻDĄ NIERUCHOMOŚĆ Z PROBLEMEM PRAWNYM, ZADŁUŻONĄ, UDZIAŁY W NIERUCHOMOŚCIACH. TEL: 786-805-828

NIERUCHOMOŚCI SPRZEDAM

Sprzedam 4,30 ha na granicy gminy Chynów i gminy Prażmów, tel. 608 867 053

Działki rekreacyjne leśne, Prażmów, tel. 602 770 361

Działki budowlane 800 m2 k. Prażmowa, tel. 602 770 361

NIERUCHOMOŚCI WYNAJEM

57 letnia kobieta poszukuje mieszkania na parterze, najchętniej w Grodzisku Maz. u starszego Pana. Tel-664 887 107

Pokój Konstancin tel 503690260

NAUKA

Matematyka, 664 438 144

ZDROWIE

Protezy zębowe naprawa. Tel-502 031 221

MATRYMONIALNE

Miła Pani po 60 pozna miłego i zmotoryzowanego Pana 65+ tel. 451 212 266

NORDSPACE KUPIMY DZIAŁKI USŁUGOWO-MAGAZYNOWE Z DOBRĄ WIDOCZNOŚCIĄ ORAZ POŁĄCZENIEM DO GŁÓWNEJ DRÓGI 501 764 749, albert@nordspace.pl

OBWIESZCZENIE WOJEWODY MAZOWIECKIEGO o wszczęciu postępowania

Działając, na podstawie art. 9q ust. 2, 2a, 4 ustawy z dnia 28 marca 2003 r. o transporcie kolejowym (Dz. U. z 2023 r., poz. 1786 ze zm.) – dalej u.t.k. oraz w związku z art. 72 ust. 6 ustawy z dnia 3 października 2008 r. o udostępnianiu informacji o środowisku i jego ochronie, udziale społeczeństwa w ochronie środowiska oraz o ocenach oddziaływania na środowisko (Dz. U. z 2020 r., poz. 283) – dalej jako ustawa oos, informuję, że w dniu 21 sierpnia 2023 r. na wniosek inwestora: PKP Polskie Linie Kolejowe S.A., ul. Targowa 74, 03-734 Warszawa, została wydana przez Wojewodę Mazowieckiego, Wojewoda Mazowiecki wydał decyzję Nr 146/SPEC/2023 o wygaszeniu w części decyzji o ustaleniu linii kolejowej nr 79/SPEC/2020 z dnia 20 lipca 2020 r., znak: WI-1.747.2.3.2020.EA(MP) dla inwestycji polegającej na: **Przebudowie, rozbudowie i budowie linii kolejowej nr 7 na odcinku ST Warszawa Wschodnie – ST Otwock i linii kolejowej nr 506 – PODG Warszawa Antoninów – PO Warszawa Goławek wraz z infrastrukturą towarzyszącą**, w ramach zadania: „Opracowanie dokumentacji projektowej i materiałów przetargowych dla odcinka Warszawa Wschodnia Osobowa-Otwock” w zakresie projektu: „POLiS 5.1-11.1 „Prace na linii kolejowej nr 7 Warszawa Wschodnia Osobowa – Dorohusk na odcinku Warszawa – Otwock- Dęblin – Lublin, Etap 1”. Decyzję sprostowano Postanowieniem Nr 1099/SAAB/2020 z dnia 24 września 2020 .r.

Decyzja o wygaszeniu dotyczy działek na terenie: m. st. Warszawy, dzielnica Wawer, wskazanych poniżej:
m. st. Warszawa: Obręb ewidencyjny 3-11-44 - działki ewidencyjne o numerach: 3/1, 3/2.

Akta sprawy, zgodnie z art. 10 § 1 ustawy z dnia 14 czerwca 1960 r. Kodeks postępowania administracyjnego (Dz. U. z 2023 r., poz. 775 ze zm.) – dalej k.p.a., znajdują się do wglądu w Wydziale Infrastruktury Mazowieckiego Urzędu Wojewódzkiego, Pl. Bankowy 3/5, 00-950 Warszawa, pokój nr 14 POK, gdzie można zgłaszać ewentualne uwagi i wnioski do czasu wydania orzeczenia w sprawie.

Treść decyzji zostanie udostępniona w Biuletynie Informacji Publicznej na stronie podmiotowej tutejszego urzędu od dnia 4 października 2023 r. do dnia 18 października 2023 r.

W związku z powyższym stosownie do treści art. 10 k.p.a. oraz art. 73 § 1 k.p.a. informuję, że do wydania rozstrzygnięcia w niniejszej sprawie, Strona może zapoznać się z aktami postępowania **po wcześniejszym umówieniu się telefonicznie pod nr 22 695 62 19. Osoby nie umówione nie będą obsługiwane.**

Czas przeznaczony na zapoznanie się z aktami wynosi 30 min. i nie może zostać przedłużony. W jednym pokoju może przebywać **tylko jedna osoba do danej sprawy.**

Informacja w sprawach będzie ponadto udzielana telefonicznie w poniedziałek w godz. 13⁰⁰ - 16⁰⁰ lub w czwartek w godz. 8⁰⁰ - 12⁰⁰ **pod nr 22 695-66-48.** Informacja ta ma na celu jedynie przedstawienie aktualnego stanu postępowania. Podczas rozmowy strony nie uzyskują informacji o planowanym terminie zakończenia postępowania.

Zawiadomienie, zgodnie z art. 49 k.p.a., uważa się za dokonane po upływie 14 dni, od dnia publicznego ogłoszenia w niniejszej sprawie.

W toku postępowania strony oraz ich przedstawiciele i pełnomocnicy mają obowiązek zawiadomić organ administracji publicznej o każdej zmianie swego adresu (art. 41 pkt § 1 i § 2 k.p.a.).

Dzień publicznego obwieszczenia: 4 października 2023 r.
WI-1.747.2.3.2020.EA/MP (IK1)

Praca:
Technik Mammografii
do Pracowni Diagnostyki Obrazowej

Europejskie Centrum Zdrowia Otwock

Miejsce pracy: Otwock

Wymagania:

- wykształcenie kierunkowe technik elektroradiologii
- mile widziany certyfikat „Ochrona radiologiczna pacjenta”
- doświadczenie zawodowe na stanowisku technika RTG przy wykonywaniu badań mammograficznych,
- zdolności interpersonalne połączone z wysoką kulturą osobistą
- umiejętność podejmowania szybkich i samodzielnych decyzji
- wymagane doświadczenie na w/w. stanowisku

Oferujemy:

- pracę w nowoczesnym ośrodku medycznym w Polsce
- atrakcyjne, stabilne warunki zatrudnienia
- rozwój zawodowy, naukowy
- współpracę z wysoko wykwalifikowanym zespołem medycznym
- zatrudnienie w oparciu o umowę o pracę, umowę zlecenie lub kontrakt gospodarczy

CV prosimy przesyłać na adres: praca@ecz-otwock.pl

OTWOCKI Przewład REGIONALNY

W związku z dynamicznym rozwojem zatrudnimy

SPECJALISTĘ ds. sprzedaży powierzchni reklamowej

Twoim zadaniem będzie:

- Sprzedaż powierzchni reklamowej do gazety
- Aktywne pozyskiwanie klientów
- Opieka nad powierzonymi klientami

→ Realizacja celów sprzedażowych

Czego oczekujemy?

- Kreatywności
- Doświadczenia w sprzedaży telefonicznej / bezpośredniej
- Umiejętności nawiązywania kontaktów

A co oferujemy?

- Umowę o pracę lub inną jak wolisz
- Atrakcyjne wynagrodzenie podstawa + prowizja
- Bogaty pakiet medyczny po okresie próbnym
- Ciekawą, pełną wyzwań pracę w dynamicznie rozwijającej się firmie
- Współpracę z profesjonalistami
- Przyjazną atmosferę pracy

CV: m.komisarczyk@przegladregionalny.pl

Z medalami w Leżajsku

POWIAT

Ogromny sukces młodych karateków KSW Bushi! Łącznie udało im się zdobyć aż 17 medali.

W sobotę 30 września w Leżajsku odbył się turniej karate kyokushin WKB Polish Open Galicia Cup. W rywalizacji w województwie podkarpackim uczestniczyło 217 zawodników z 22 klubów z Polski, Łotwy i Ukrainy w wieku od 6 do 18 lat. Bardzo dobre rezultaty zanotowali reprezentanci Klubu Sportów Walki Bushi, który

lina Mokliak (8-9 lat), Kornelia Marchewka (12-13 lat), Matylda Zielińska (12-13 lat), Błażej Polak (12-13 lat), Sofia Andriushchenko (14-15 lat), Patryk Kowala (14-15 lat), Natalia Dudek (16-17 lat), Denys Duchynskyi (16-17 lat) i Dmytro Duchynskyi (16-17 lat). Srebrne medale wywalczyli Antonina Kowala (10-11 lat) i Denis Troshyn (10-11 lat), a po brąz sięgnęli: Semen Chkhaidze (8-9 lat), Dmitrii Verevkin (10-11 lat), Oliwia Osica (14-15 lat), Gleb Troshyn (12-13 lat) oraz Oskar Kobasa (12-13 lat).

W kategorii drużynowej najlepsza była Łotewska Drużyna Narodowa, któ-



FOT. WWW.SZKOLAWALKI.PL

proceedzi działalność szkoleniową z zakresu sztuk walki na terenie Józefowa, Otwocka, Karczewa i w warszawskiej dzielnicy Wawer.

Zanim rozpoczęły się zmagania na turnieju, dwurundowy pojedynek stoczył Oskar Gębala, który zmierzył się ze znacznie cięższym od siebie przeciwnikiem z Łotwy Kirilem Stecsem. Sędziowie uznali, że zwycięzcą został zawodnik KSW Bushi.

W rywalizacji turniejowej na pierwszym stopniu podium stanęli: Ksenia Głusik (kategoria 8-9 lat), Po-

ra zgarnęła łącznie 27 trofeów – 10 razy złoto, 2 srebra i 15 razy brąz. Druga była ekipa KSW Bushi z łącznym dorobkiem 17 medali, a trzecia UKS Fighters Dojo z 7 krążkami (w tym 5 złotymi).

Warto również dodać, że w roli sędziów turnieju wystąpili shihan Paweł Juszczyk i sensei Agnieszka Winek, zaś zawodnikom sekundowali sempai Oskar Gębala oraz rodzice.

Duże gratulacje dla karateków z powiatu otwockiego! Ciężka praca przynosi efekty.

Rafał Lipski

Walczą po reaktywacji

CELESTYNÓW

Po sezonie przerwy kibice z gminy Celestynów ponownie mogą wspierać RKS Bór Regut podczas meczów seniorskich rozgrywek piłkarskich.

Sympatycy piłki nożnej z powiatu otwockiego z pewnością nie będą miło wspominać sezonu 2021/2022 w A-klasie. To właśnie tę edycję rozgrywek RKS Bór Regut z liczbą 15 punktów na koncie zakończył na ostatnim miejscu w tabeli. Powodem takiego stanu rzeczy nie były jednak wyniki, a wycofanie się drużyny z ligi po rundzie jesiennej.

– W dniu 26 lutego 2022 roku podjąłem decyzję o wycofaniu seniorskiego zespołu z rozgrywek A-klasy. Z całą stanowczością zapewniam, że poprzedziła ją wielogodzinne analizy obecnej sytuacji drużyny oraz wnikliwa ocena dwóch ostatnich sezonów – poinformował wówczas w oświadczeniu prezes zarządu klubu Albert Niemiec. – W ostatnich latach drużyna występowała w A-klasie, a wyniki osiągnięte na boisku były znacznie poniżej oczekiwań. Należy jednak wyraźnie podkreślić, iż drużyna funkcjonowała w dużej mierze dzięki ogromnemu zaangażowaniu kilku zawodników, trenerów oraz kierownika drużyny. Utrzymanie drużyny na tym poziomie rozgrywek dawało wiele satysfakcji wszystkim osobom zaangażowanym w kontynuację ponad dwudziestoletniej tradycji piłki nożnej w Regucie, jak również wiernym kibicom. Ostatnie miesiące przyniosły jednak wiele przykrych i kłopotliwych sytuacji, które mocno osłabiły fundamenty drużyny.

Szczególnie dużym problemem okazała się rezygnacja kilku czołowych zawodników. Wielu utalentowanych graczy postanowiło spróbować sił w innych zespołach i sytuacji tej nie udało się wtedy naprawić.



FOT. FB: RKS BÓR REGUT

Kadra drużyny seniorów RKS Bór Regut w sezonie 2023/2024

– Liczę na to, iż na powrót piłki seniorskiej w Regucie kibice nie będą musieli długo czekać, a kiedy to nadejdzie, RKS Bór będzie silnym i stabilnym zespołem – czytaliśmy w komunikacie z 2022 roku.

Sezon 2022/2023 odbył się bez udziału seniorskiej drużyny klubu, a fani mogli śledzić jedynie wyniki zespołów młodzieżowych. Na szczęście rozłąka z seniorską piłką nie trwała długo.

Nowy początek i derby

Na przełomie czerwca i lipca tego roku RKS Bór Regut poinformował na swojej stronie na Facebooku, że seniorzy przygotowują się do nadchodzących zmagania w lidze.

– Szkuje się naprawdę ciekawy sezon. Czeka nas dużo spotkań ze „starymi znajomymi”. Między innymi zmierzymy się ze spadkowiczem z A-klasy Wisłą Maciejowice, zespołami które w tamtym sezonie walczyły do końca o awans – Sokół Kołbiel, PKS Victoria Zerreń Warszawa – oraz młodym zespołem PKS Radość II i reaktywującym się OKS Otwock. Otwarcie na Bór Arenie już 26 sierpnia z AON Rembertów. Liczymy na wsparcie wszystkich sympatyków, którzy stęsknili się za rozgrywkami

ligowymi w gminie Celestynów! – zapraszał klub.

Niestety nie udało się zdobyć punktów na inaugurację ligi. W pierwszym spotkaniu po powrocie lepsi okazali się przeciwnicy z Rembertowa (1:3). Porażką 2:5 zakończyła się rywalizacja z Wisłą Maciejowice, ale już w Sulejówku przeciwko Amigosowi Warszawa górą był RKS, który wygrał 3:1. Autorami bramek byli: Michał Trzapałka, Karol Smolak i Łukasz Więsik.

Kolejne mecze to prawdziwe festiwale strzeleckie. Na własnym boisku ekipa z gminy Celestynów zremisowała 3:3 z rezerwami Radości. Wyjazd do Puźnowki to zaś zdecydowane zwycięstwo RKS-u – do siatki trafiali: Adrian Miernicki (dwukrotnie), Jakub Nejman, Michał Trzapałka, Karol Smolak, Adrian Grzanka oraz Adam Kędzierski. Mniej szczęścia było w domowym spotkaniu z Amurem Wilga, gdzie goście wygrali 3:1.

W nadchodzącej kolejce czekają nas ogromne emocje – derby powiatu otwockiego. W niedzielę 8 października o godzinie 14:00 RKS Bór Regut zmierzy się w Otwocku z również reaktywowaną ekipą seniorów miejscowego Startu.

Rafał Lipski

ZAPRASZAMY DO WSPÓŁPRACY Komitety Wyborcze partii politycznych oraz kandydatów ubiegających się o mandaty do Sejmu i Senatu Rzeczypospolitej Polskiej.

2023

4 POWIATY:
piaseczyński, pruszkowski, grodziski i otwocki

TYGODNIKI Przeгляд Piaseczyński,
Przeгляд Regionalny
i Przeгляд Otwocki

Łączny NAKŁAD: 85 000 egzemplarzy tygodniowo

**WYBORY
PARLAMENTARNE**

Zapraszam do kontaktu – omówimy warunki

Redakcja: Jana Pawła II 29, Piaseczno, tel. 501 091 480, mail: m.komisarczyk@przeглядregionalny.pl