

OTWOCKI Przegląd REGIONALNY

30 SIERPNIA 2023

35⁽²⁾ 2023

BEZPŁATNY TYGODNIK POWIATU OTWOCKIEGO

ISSN 2545-3440



Dodatek edukacyjny

czytaj na str. 6-7

CELESTYNÓW ||| JÓZEFÓW ||| KARCZEW ||| KOŁBIEL ||| OSIECK ||| OTWOCK ||| SOBIENIE-JEZIORY ||| WIĄZOWNIA ||| WAWER



||| Celestynów
- Stacja w Regucie
prawie gotowa s. 2



||| Wawer
- Zderzenia koparki
i pociągu Intercity s. 3



||| Powiat
- Dzikie brzegi,
dziki relaks s. 4



||| Otwock
- Mieszkania
marzeń s. 5



||| Historia
- Opowieść
o Willi Julia s. 8



FOT. KPP OTWOCK

||| KARCZEW

czytaj na str. 3

Zatrzymany mężczyzna był agresywny wobec policjantów i siebie

Napaść na tle narodowościowym

Nowa trasa w kształcie litery „S”?

||| JÓZEFÓW

Jaka firma wygrała przetarg na opracowanie dokumentacji projektowej dla nowej trasy „801”? Znamy planowany przebieg nowej trasy.

Przebudowa kilku kilometrów odcinka drogi wojewódzkiej nr 801 na wysokości Józefowa od lat spędza sen z powiek nie tylko mieszkańcom, ale także samorządowcom – o planowanych zmianach na trasie wojewódzkiej „Przeгляд” informuje na bieżąco.



dokończenie na str. 2

W tym miejscu nowa trasa „801” przetnie się z obecną drogą

R E K L A M A

ZAPRASZAMY DO WSPÓŁPRACY Komitety Wyborcze partii politycznych oraz kandydatów ubiegających się o mandaty do Sejmu i Senatu Rzeczypospolitej Polskiej.

2023

4 POWIATY:
piaseczyński, pruszkowski, grodziski i otwocki

TYGODNIKI
Przeгляд Piaseczyński,
Przeгляд Regionalny
i Przeгляд Otwocki
łączny NAKŁAD: 85 000 egzemplarzy tygodniowo

WYBORY PARLAMENTARNE

Zapraszam do kontaktu – omówimy warunki

Redakcja: Jana Pawła II 29, Piaseczno, tel. 501 091 480, mail: m.komisarczyk@przeглядregionalny.pl

Nowa trasa w kształcie litery „S”?

dokończenie ze str. 1

Jak będzie wyglądała przebudowa „Nadwiślanki”, która jest planowana od kilku dekad?

Wynik przetargu

W maju Mazowiecki Zarząd Dróg Wojewódzkich w Warszawie ogłosił przetarg dla rozbudowy drogi „801” na odcinku od skrzyżowania z drogą wojewódzką nr 721 (ul. Wyszyńskiego) do skrzyżowania z ul. Górczewską w Józefowie. Dokumentacja będzie zawierała m.in. raport o oddziaływaniu inwestycji na środowisko, projekt budowlany i rozbiórki, a także projekt stałej organizacji ruchu i sygnalizacji świetlnej, kosztorys inwestorski.

Oferty złożyły dwie spółki. Jedna z Warszawy, która zaproponowała opracowanie dokumentacji za ok. 2,5 mln zł. Natomiast druga oferta pochodziła od spółki z Olsztyna. Przetarg wygrała spółka Arkas-Projekt z Olsztyna, która będzie miała 3 lata (od dnia podpisania umowy z MZDW) na opracowanie szczegółowej dokumentacji.

Światła i lewoskręt

Przebudowa trasy „801” obejmuje dwa odcinki położone w Józefowie oraz Warszawie. Modernizacja dotyczy fragmentu „Nadwiślanki” od skrzyżowania z ul. Górczewską (skręt do Otwocka) aż do skrzyżowania z ul. Graniczną w Józefowie. O tym, że na trzech skrzyżowaniach (z ul. Graniczną, ul. Wyszyńskiego oraz ul. Górczewską) będzie sygnalizacja świetlna i lewoskręt (na skrzyżowaniu z ul. Graniczną), „Przeгляд Otwocki” informował w maju. Przypominamy, że do końca tego roku ma być gotowa kompletna dokumentacja projektowa, która jest niezbędna do budowy sygnalizacji na trzech skrzyżowaniach – inwestycja będzie zrealizowana w przyszłym roku.

W czerwcu natomiast podpisano porozumienie w sprawie opracowania koncepcji dla nowego przebiegu trasy



Skrzyżowanie „801” z ulicą Górczewską

„801” o długości 5 km, od skrzyżowania ul. Wyszyńskiego w Józefowie (droga wojewódzka nr 721) do ul. Czarnuszki w Warszawie.

Przebudowa dwóch odcinków trasy

Jak będzie wyglądał nowy przebieg trasy „801”? Czy koncepcję projektową dla józefowskiego i warszawskiego odcinka „Nadwiślanki” wykonają dwie firmy? O to zapytaliśmy Mazowiecki Zarząd Dróg Wojewódzkich w Warszawie. – Dokumentacja zlecona przez MZDW dotyczy odcinka od skrzyżowania z dro-

Jak będzie wyglądał nowy przebieg trasy „801”?

gą wojewódzką nr 721 do ul. Górczewskiej na wysokości stacji benzynowej – wyjaśnia w rozmowie z „Przeглядem” Monika Burdon, rzeczniczka prasowa zarządu dróg wojewódzkich. – Zawarte porozumienie dotyczy wykonania koncepcji nowego przebiegu drogi „801” na odcinku od skrzyżowania z ul. Czarnuszki na terenie m. st. Warszawa do skrzyżowania z drogą wojewódzką nr 721 (ul. Wyszyńskiego) na terenie

Józefowa. Bazę prac projektowych dla nowego przebiegu „Nadwiślanki” będzie stanowił przebieg drogi określony w dokumentach planistycznych Województwa Mazowieckiego, Miasta Stołecznego Warszawy oraz Józefowa – mówi Monika Burdon. I wyjaśnia, że zgodnie z dokumentami planistycznymi dotyczy to odcinka o długości ok. 5 km, w tym ok. 1,2 km w granicach administracyjnych miasta Warszawa i ok. 3,8 km w granicach administracyjnych Józefowa. – Koncepcja, która zostanie opracowana, wskaże możliwe warianty przebiegu drogi i określi długość dla każdego z tych odcinków – wyjaśnia rzeczniczka prasowa.

Nowa droga w kształcie litery „S”

Planowana nowa trasa biegnie w nowym śladzie od ul. Czarnuszki w Warszawie do okolic ul. Granicznej w Józefowie – na tym odcinku trasa ma prowadzić bliżej rzeki Wisły. Zniknie m.in. stacja paliw na wysokości ul. Granicznej. – Właściciel stacji paliw od samego początku wiedział, że w przyszłości na tym terenie będzie przebiegać nowa droga – dodaje Monika Burdon. I dodaje, że przebieg nowej trasy był znany od wielu lat, dlatego w planowanym kształcie trasy wystąpi tylko kilka kolizji. Na wysokości stacji benzynowej nowa trasa „Nadwiślanka” ma skręcać od Wisły w stronę centrum miasta. Droga ma bieć obok obecnej wojewódzkiej „801” – na stary ślad wróci na wysokości ul. Wyszyńskiego i ul. Górczewskiej w Józefowie, gdzie skręca się do Otwocka. Możliwe warianty przebiegu drogi przedstawi firma, która niedawno wygrała przetarg na opracowanie dokumentacji projektowej.

Tekst i zdjęcia
Agnieszka Jaskulska

Stacja w Regucie prawie gotowa

CELESTYNÓW

Powoli kończy się budowa nowoczesnej stacji, która zapewni mieszkańcom lepszy dostęp do wody.

Od kilku lat w okresie letnim, gdy nadchodzi fala upałów, niektóre miejscowości i gminy apelują do mieszkańców o racjonowanie wody. Obecnie utrzymujące się ekstremalne temperatury sprzyjają takim sytuacjom. Szczególnie dotkliwy brak wody może wystąpić na terenach, gdzie ujęcia wody są płytkie. Eksperti upatrują początku problemów z dostępem do wody w kraju w latach PRL, kiedy osuszano bagna i torfowiska, regulowano rzeki oraz budowano lokalne zbiorniki retencyjne. W wielu miejscowościach powiatu otwockiego występują problemy z wodą. Aby poprawić jakość wody samorządy modernizują lub budują stacje uzdatniania wody (SUW).

Samorządy budują nowe stacje

Pod koniec ubiegłego roku zakończyła się modernizacja Stacji Uzdatniania Wody w Lipowie. Jak podkreśla Urząd Gminy Wiązowna była konieczna ze względu na wzrastającą liczbę mieszkańców oraz powstających domów w miejscowościach zasilanych ze stacji Lipowo. Obecnie ta stacja pobiera wodę z 3 studni głębinowych, ale w przyszłości będzie można do niej podłączyć czwarte ujęcie wody. – Czwarą studnia istnieje na boisku zespołu „KS Glinianka” i nie była dotychczas eksploatowana. Aby uruchomić kolejną studnię głębinową, konieczne będzie wybudowanie rurociągu wody surowej wraz z zasilaniem, który połączy studnię nr 4 z SUW w Lipowie – mówił w grudniu w rozmowie z „Przeглядem” Tomasz Mielnicki z wydziału inwestycji w urzędzie gminy.

Gmina Celestynów również ma problemy z jakością wody, dlatego rok temu samorząd ogłosił przetarg, w wyniku którego zawarto umowę o wartości niemal 7 mln zł na budowę Stacji Uzdatniania Wody w miejscowości Regut, zlokalizowanej w sąsiedztwie boiska sportowego „Bór Regut”.

Nowe zbiorniki i chodniki

Wykonawcą inwestycji w Regucie jest spółka Funam z Wrocławia. Budowa rozpoczęła się niedługo po podpisaniu



Nowa stacja w Regucie robi wrażenie

niem umowy. Zakres prac dotyczył m.in. montażu obudowy oraz dostosowania istniejących otworów studziennych, instalacji zbiornika wody surowej wraz z układem napowietrzania, montażu zbiorników na wodę oczyszczoną oraz zbiornika retencyjnego na wody popłuczne. Ponadto, w ramach projektu powstał budynek stacji uzdatniania wody wraz z kompletnym wyposażeniem technologicznym. W ramach inwestycji będzie zagospodarowany także teren i zostaną wybudowane m.in. chodniki.

Lepsza jakość wody

– Realizacja tego przedsięwzięcia przyczyni się głównie do poprawy dostępu do wody dla mieszkańców miejscowości Regut, Tabor, Podbiel oraz Ponurzyca. W razie potrzeb zwiększy także dostępność wody w pozostałych miejscowościach obsługiwanych przez obecnie istniejące stacje uzdatniania wody w Celestynowie i Glinie – podkreśla urząd gminy. – Budowa nowej stacji umożliwi efektywniejsze zaopatrzenie większej liczby odbiorców w Regucie, co z kolei przyspieszy rozwój i umożliwi rozbudowę obszarów przeznaczonych pod zabudowę – wyjaśnia urząd.

Niedługo mieszkańcy będą mogli odczuć znaczącą poprawę dostępu do wody z gminnego wodociągu. – Pracujemy nad kolejnymi etapami tej istotnej i strategicznej inwestycji. Obecnie zainstalowane są już dwa duże zbiorniki na wodę oczyszczoną, a wewnątrz budynku trwają prace, związane z montażem kompletnego systemu filtrów do oczyszczania wody – tłumaczy urząd.

Na inwestycję w Regucie, gmina Celestynów pozyskała dofinansowanie w wysokości 2 mln zł oraz zaciągnęła pożyczkę w kwocie 3,6 mln zł.

Agnieszka Jaskulska

P O D Z I Ę K O W A N I A

Serdeczne podziękowania,

szczególne dla Pani dr Bożeny Węgorok
oraz dla całego personelu medycznego
ze Szpitala Powiatowego w Otwocku na ul. Batorego
za opiekę, leczenie i serce
okazane mojemu bratu Andrzejowi Kuświkowi

Waldek Moniak

Napaść na tle narodowościowym

dokończenie ze str. 1

KARCZEW

Kilka dni temu w powiecie otwockim doszło do brutalnej napaści na tle narodowościowym. Wcześniej jeden ze sprawców poszedł do sklepu z siekierą.

Policja zatrzymała sprawców włamania do sklepu i brutalnego ataku na obcokrajowców. Przystępstwa miały miejsce na przełomie lipca i sierpnia w gminie Karczew.

46-letni mieszkaniec powiatu otwockiego wraz z kolegą włamali się do sklepu monopolowego. – W trakcie włamania napastnicy posłużyli się siekierą. Z lokalu ukradli przede wszystkim alkohol i papierosy, a także artykuły spożywcze. Starty oszacowano na około 4000 złotych – mówi w rozmowie z „Przeглядem” sierż. szt. Patryk Domarecki, oficer prasowy Komendy Powiatowej Policji w Otwocku. I dodaje, że sprawę włamania wyjaśniali karczewscy funkcjonariusze.

Brutalna napaść w mieście

Cztery dni po włamaniu do sklepu monopolowego, stróże prawa zostali wezwani do brutalnej napaści, do której doszło wieczorem w centrum Karczewa. Sprawcy zaatakowali 28-letniego mężczyznę z Ukrainy i jego partnerkę, również pochodzącą z Ukrainy. – Pobili mężczyznę i w stronę ukraińskiej pary wykrzykiwali obraźliwe słowa i wulgaryzmy na tle narodowościowym – wyjaśnia sierż. szt. Patryk Domarecki. – Funkcjonariusze niezwłocznie udali się na miejsce zdarzenia, gdzie zapewnili pomoc przedmedyczną poszkodowanemu 28-latkowi. Po krótkiej rozmowie z mężczyzną ustalili, że został on pobity przez dwóch mężczyzn, których dokładnie opisał.

Ukrywał się przed organami ścigania

Policjanci szybko ustalili i zatrzymali jednego ze sprawców. Był to 34-letni mieszkaniec powiatu otwockiego – podkreśla oficer prasowy. 34-letni napastnik, który dopuścił się pobicia o podłożu narodowościowym, przyznał się do swojej winy. Prokuratura Rejonowa w Otwocku zastosowała wobec niego dozór policyjny, połączony z zakazem zbliżania i kontaktowania się z pokrzywdzonym. Policja poszukiwała drugiego sprawcę, który ukrywał się przed organami ścigania. Nie trwało to długo. Okazało się, że poszukiwany przez funkcjonariuszy mężczyzna brał udział jako współsprawca w kradzieży z włamaniem do sklepu monopolowego, która miała miejsce kilka dni wcześniej.



Od zatrzymanego mężczyzny pobrano odciski palców

Zatrzymany był dobrze znany

Policjanci pracowali nad ustaleniem, gdzie ukrywa się poszukiwany mężczyzna, podejrzany o pobicie i kradzież z włamaniem. – Dzięki wspólnym działaniom karczewskich dzielnicowych, patrolowców i dochodzeniowców, stróże prawa wytropili 46-letniego przestępcę z powiatu otwockiego. Okazało się, że mężczyzna był dobrze znany organom sprawied-

Zatrzymany 46-latek usłyszał zarzuty m.in. artykułu 257 K.K.

Art. 257. [Napaść z powodu ksenofobii, rasizmu lub nietolerancji religijnej]. Kto publicznie znieważa grupę ludności albo poszczególną osobę z powodu jej przynależności narodowej, etnicznej, rasowej, wyznaniowej albo z powodu jej bezwyznaniowości lub z takich powodów narusza nietykalność cielesną innej osoby, podlega karze pozbawienia wolności do lat 3.

Agnieszka Jaskulska

Z lokalu ukradli przede wszystkim alkohol i papierosy, a także artykuły spożywcze

liwości m.in. z dużej agresji. 46-latek był już wcześniej karany przez sąd za podobne przestępstwa. – Karczewscy policjanci zorganizowali akcję, podczas której zatrzymali dwóch mężczyzn w wieku 46 i 47 lat. Sprawcy byli odpowiedzialni za kradzież z włamaniem do sklepu monopolowego – wyjaśnia sierż. szt. Patryk Domarecki.

Specjalny kask

47-latek odpowie za włamanie i kradzież. Otwocka prokuratura zastosowała wobec niego dozór policyjny. Natomiast wobec 46-latka zastosowano inne środki. – Podczas czynności służbowych mężczyzna był agresywny wobec policjantów, a także przejawiał skłonność do samookaleczenia. Dlatego założono mu specjalny kask, aby nie zrobił sobie ani innym krzywdy – tłumaczy sierż. szt. Domarecki z otwockiej komendy policji.

Prokurator Rejonowy w Otwocku skierował do Sądu Rejonowego w Otwocku wniosek o zastosowanie najsurowszego ze środków zapobiegawczych w postaci tymczasowego aresztu. Sąd przychylił się do wniosku i 46-latek najbliższe trzy miesiące spędzi w areszcie. Za pobicie na tle narodowościowym i włamanie z kradzieżą recydywicie grozi nawet 15 lat więzienia.

Zderzenie koparki i pociągu Intercity

WAWER

Na odcinku pomiędzy Warszawą Wschodnią i Warszawą Wawer doszło do kolizji z udziałem pociągu Intercity.

W piątek, 25 sierpnia około godz. 7 na remontowanym odcinku pomiędzy przystankiem kolejowym Warszawa Goławek a PKP Wawer pracująca przy torach koparka uderzyła w lokomotywę pociągu Intercity, który jechał z Warszawy do Chełma. Nikomu nic się nie stało, ale została uszkodzona lokomotywa. – Pociąg wjechał na stację w Wawrze i tam pasażerowie zaczęli na pociąg, który zabrał ich do Lublina – informuje biuro prasowe PKP Intercity. Utrudnienia w kursowaniu SKM i Kolei Mazowieckich zakończyły się, ale podróżni musieli jeszcze liczyć się z ewentualnymi zmianami w rozkładzie.

PKP Polskie Linie Kolejowe, które realizują modernizację linii kolejowej pomiędzy Warszawą Wschodnią a Wawrem, tłumaczą, że za zabezpieczenie placu budowy odpowiada wyko-



FOT. CZYTELNIK

Do zdarzenia doszło w okolicy PKP Wawer

nawca prac, który jest odpowiedzialny za zachowanie zasad bezpieczeństwa. – Przyczyny wydarzenia zbada komisja kolejowa – informuje PKP Polskie Linie Kolejowe. Ze wstępnych ustaleń wynika, że koparka znajdowała się zbyt blisko torowiska. Wewnątrz kabiny nie było operatora.

Agnieszka Jaskulska

R E K L A M A

Szanowni Państwo

Z dumą dzielę się moimi osiągnięciami jako Wasz poseł z okręgu podwarszawskiego. Przez ten czas miałam przyjemność reprezentować Wasze interesy i działać na rzecz rozwoju naszej społeczności. Wspólnie osiągnęliśmy wiele, m.in. poprzez:

- ✓ wsparcie dla edukacji, kultury i wolnych mediów,
- ✓ doposażenie OSP,
- ✓ inwestycje w infrastrukturę,
- ✓ inicjowanie programów społecznych dla seniorów oraz dzieci i młodzieży,
- ✓ zabieganie o przedsięwzięcia z zakresu sportu osób z niepełnosprawnościami.

Wraz z Prezesem Polskiego Stronnictwa Ludowego Władysławem Kosiniakiem-Kamyszem wywalczyliśmy

- ✓ obniżkę cen węgla dla okolicznych producentów rolnych,
- ✓ o sprawiedliwość dla mieszkańców gmin zagrożonych wywłaszczeniem.

Dziękuję za zaufanie i obiecuję kontynuować pracę na rzecz naszego okręgu nr 20 jako przedstawicielka ugrupowania będącego rzecznikiem polskich przedsiębiorców, rolników, kobiet, seniorów oraz wspierającego młodych, planujących założyć rodzinę i tych wszystkich, którzy ciężko pracują budującą polską gospodarkę.

Razem zbudujemy uczciwą Polskę gospodarną!

PSL

TRZECIA DROGA

OKRĘG 20

WARSZAWA II

2

Bożena Żelazowska

Liczę na Wasze głosy

15 października 2023 r.

Bożena Żelazowska

Materiał KW Trzecia Droga PSL - PL2050 Szymona Holowni

Gdzie i kiedy kupisz bilet miesięczny?

POWIAT

To ważna wiadomość dla mieszkańców, którzy jeżdżą autobusami między innymi do Warszawy, Otwocka, Karczewa czy Wiązowny.

Przedaż biletów miesięcznych jest prowadzona w określone dni. Pasażerowie mogą kupić bilety na wrzesień na linii autobusowe kursujące pomiędzy gminami i do Falenicy. Dotyczy to linii m.in. D1 (Dobrzyniec-Otwock), K2 (Kołbiel – Wola Ducka – Otwock) lub W11 (Wola Karczewska-Wiązowna lub W12 (Michałówek-Radiówek), K51 (Otwock Wielki-Falenica). Pasażerowie, którzy posiadają już kartę i bilet miesięczny, mogą ją doładować

Co warto wiedzieć przed zakupem biletu miesięcznego? Do zakupu biletu należy posiadać: dowód osobisty lub legitymację. – Przy pierwszym zakupie biletu zostanie wydana karta EM, za którą trzeba zapłacić kaucję w wyso-

W sytuacji, kiedy pasażer zgubi kartę, w punkcie obsługi można wyrobić nową, ale trzeba ponownie zapłacić kaucję

kości 20 zł – informuje przewoźnik Wołoszka. I dodaje, że nie jest prowadzona sprzedaż biletów bez karty EM. Karta jest wydawana wraz z papierowym bi-



Wiele osób z całego powiatu jeździ lokalnymi liniami autobusowymi

u kierowcy w autobusie. Kiedy i gdzie można nabyć bilet i o czym warto pamiętać?

Bilety miesięczne w Wiązowni i Karczewie były sprzedawane w urzędach gmin pod koniec sierpnia – informowaliśmy o tym na naszej stronie internetowej. Obecnie bilety można kupić w otwockim punkcie, który jest czynny od wtorku, 29 sierpnia do czwartku, 31 sierpnia, a także w piątek, 1 września oraz od poniedziałku do soboty (4-9 września). Punkt w galerii przy ul. Kupieckiej w Otwocku będzie czynny w godz. 10-18.

letem, który trzeba mieć przy sobie, bo jest on potwierdzeniem zakupu biletu miesięcznego. W razie kontroli trzeba przedstawić nie tylko bilet (papierowy), ale także dokument potwierdzający tożsamość.

Po wejściu do autobusu pasażer zobowiązany jest do okazania biletu poprzez przyłożenie karty EM (bilet miesięczny) do czytnika w bileterce – wyjaśnia przewoźnik. W sytuacji, kiedy pasażer zgubi kartę, w punkcie obsługi można wyrobić nową, ale trzeba ponownie zapłacić kaucję.

Rafał Marzec

Dziki brzegi, dziki relaks

POWIAT

Upalne lato zachęca do wypadów nad wodę i korzystania z uroków plaż. W powiecie otwockim jest wiele dzikich plaż, które obecnie są zatłoczone. Jednym z ulubionych miejsc wypoczynku nad wodą jest jezioro Rokola w gminie Karczew.

Kiedy skwar leje się z nieba, wielu mieszkańców szuka relaksu nad wodą na dzikich plażach m.in. w okolicach rzek Wisła i Świder, które przepływają m.in. przez Otwock i Józefów, oraz nad jeziorami Moczydło i Rokola w gminie Karczew. Nad Świdrem nie ma wyznaczonego kąpieliska ani miejsca przeznaczonego do kąpielii, mimo że przy moście dawnej kolejki wąskotorowej w Świdrze jest zorganizowana plaża miejska, a po stronie Józefowa jest nowy park rekreacyjny z parkingiem, ławeczkami, huśtawkami, hamakami i pumptrackiem. Bezpiecznym miejscem, gdzie można spędzić czas nad wodą pod czujnym okiem ratowników, jest kąpielisko w Kącku w gminie Wiązowna, ale wejście na teren plaży jest płatne.

Plażowicze wędkują, pływają, grillują, rozpalają ogniska nad wodą, pływają kajakami, piją alkohol, niektórzy nawet za bardzo świecą golizną, co może być problemem dla rodzin z dziećmi – podkreślają Czytelnicy, którzy skontaktowali się z redakcją „Przełęcz”. I dodają, że po weekendzie na dzikich plażach często zostaje sterta śmieci, która zwykle wała się obok kosza. Plażowicze przyjeżdżają wypasionymi samochodami i parkują w lasach wzdłuż brzegów Świdra.

Tłumy na dzikiej plaży

Jednym z popularnych miejsc w ostatnich latach stała się plaża nad urokliwym jeziorem Rokola w Otwocku Wielkim. Jezioro ma nieregularną linię brzegową – stanowi fragment dawnego starorzecza. Okolice jeziora to siedlisko dla wielu gatunków zwierząt i ptaków. Jak podkreślają nasi Czytelnicy, kiedyś było więcej miejsc nad brzegiem jeziora, gdzie można było się wykąpać. Potem wiele osób kupiło grunty nad Rokolą i właściciele zagrodzili działki. Ostatnia dzika plaża, do której wszyscy mają dostęp, znajduje się na terenie Zespołu Parkowo-Pałacowego w Otwocku Wielkim. Z roku na rok przyjeżdża tu, tak dużo plażowiczów, że trudno znaleźć miejsce nad jeziorem. Mimo że na Rokoli nie ma wyznaczonej strefy do kąpielii, to przyciąga nie tylko okolicznych mieszkańców, ale także osoby spoza powiatu otwockiego, w tym Wilgi, Piaseczna i Warszawy. – Nad jeziorem można zrelaksować się, wędkować, organizować grille oraz uprawiać sporty wodne, takie jak pływanie



Jedno z ulubionych miejsc wypoczynku nad wodą w powiecie otwockim znajduje się nad jeziorem Rokola



na desce SUP czy kajakach – podkreśla mieszkanka Otwocka Wielkiego.

Rokola przyciągnęła także miłośników pływania na skuterach.

Dziki brzegi, dziki relaks

Okoliczni mieszkańcy kolejny sezon przeżywają dramat. Choć w okolicy plaży ustawione są kosze na śmieci, ilość odpadów jest tak duża, że przekracza ich pojemność, przez co wokół kosza powstaje stos śmieci (kosze są sprzątane co jakiś czas). Plażowicze często zostawiają niedogaszone og-

Batalia o strefę cisy

W 2019 roku jezioro Rokola objęto strefą cisy. Na wniosek Okręgu Mazowieckiego Polskiego Związku Wędkarskiego w Warszawie, starostwo powiatowe podjęło wówczas uchwałę o zakazie używania jednostek pływających z silnikami spalinowymi na tym jeziorze. Jednak w październiku 2019 roku Wojewoda Mazowiecki unieważnił tę uchwałę, co skutkowało, tym, że po jeziorze można pływać na maszynach spalinowych. To doprowadziło do poważnego konfliktu pomiędzy miłośnikami mocnych wrażeń na skuterach a plażowiczami, którzy pragną cichego relaksu na łonie natury. Ostatecznie plażowicze stworzyli internetową petycję pn. „Nie dla skuterów na Rokoli”. – Od momentu uchylenia uchwały przez Wojewodę Mazowieckiego pojawiło się wiele osób pływających skuterami wodnymi, które zanieczyszczają wodę i stanowią niebezpieczeństwo dla rodzin z dziećmi spędzających czas nad wodą – tłumaczy pani Agata. O szczegółach konfliktu „Przełęcz” informował na początku lipca.

Plażowicze często zostawiają niedogaszone ogniska

niska, co stwarza zagrożenie pożarowe. Poza tym w okolicy nie ma toalet, więc okoliczne zarośla nie pachną zbyt przyjemnie. To nie jedyny problem, bo zainteresowanie wypoczynkiem nad Rokolą jest tak duże, że od dawna gruntowa droga prowadząca do jeziora (od strony ul. Wiślanej) w okresie letnim, zwłaszcza w weekendy, jest zastawiona zaparkowanymi samochodami. Gdyby coś się wydarzyło nad wodą, służby ratunkowe miałyby problem, aby dotrzeć na dziką plażę.

Katarzyna Kunatowska, sołtyś Otwocka Wielkiego wraz z mieszkańcami od kilku lat podejmuje działania zmierzające do tego, by plaża nie była dzika, ale sytuacja co roku wymyka się spod kontroli. Były również starania o to, aby powstała plaża ze strefą rekreacyjną i parkingową. Sprawą miał zająć się karczewski urząd. W 2020 roku Ministerstwo Kultury i Dziedzictwa Narodowego wyraziło zgodę na użyczenie terenu pod plażę, ale pod warunkiem sporządzenia przez urząd gminy projektu zagospodarowania terenu. Niestety, sprawa utknęła w martwym punkcie. To nie jedyny problem dzikiego plażowania. W ostatnim czasie

Lipcowa tragedia nad jeziorem

Pod koniec lipca nad jeziorem miała także miejsce tragiczna śmierć. Lekarka, Agnieszka R., pracująca w izbie przyjęć oraz w Poradni Nocnej i Świątecznej Opiece Zdrowotnej w szpitalu powiatowym w Otwocku, utonąła. Katarzyna Skrzeczkowska, rzeczniczka prasowa Prokuratury Okręgowej Warszawa-Praga, podkreśla, że kobieta nie miała obrażeń wskazujących na udział osób trzecich i wiele wskazuje na to, że doszło do nieszczęśliwego wypadku. W tym kierunku prowadzone jest śledztwo.

Tekst i zdjęcia
Agnieszka Jaskulska

R E K L A M A

63rd EUROPEAN COMMODITIES EXCHANGE Warsaw 2023

63. Europejska Giełda Towarowa

Zapraszamy
Monika Jadwiga PIĄTKOWSKA
Prezes Izby Zbożowo-Paszej

www.ece-warsaw2023.eu

PAŹDZIERNIK 12 13

Mieszkania marzeń przy Kochanowskiego

OTWOCK

Trwa budowa dwóch identycznych bloków komunalnych przy ulicy Kochanowskiego w Otwocku, gdzie powstanie łącznie 70 mieszkań o różnym metrażu. Miejska lista oczekujących jest długa. Kto ma szansę na nowy lokal?

W mieście od wielu lat nie budowano mieszkań komunalnych, dlatego też wieść o rozpoczęciu prac nad budową bloków przy ul. Kochanowskiego w Otwocku cieszy wielu mieszkańców, szczególnie tych, którzy od dawna oczekiwali na możliwość otrzymania lokalu od Urzędu Miasta Otwock.

W styczniu rozpoczęto prace nad budową dwóch identycznych budynków wielorodzinnych, oznaczonych jako A i B, z czterema kondygnacjami każdy – powstanie łącznie 70 mieszkań o różnym metrażu, obejmujących zarówno jedno- jak i dwupokojowe lokale. Największe z mieszkań będzie miało powierzchnię prawie 47 m². Obecnie trwają prace dekararskie, a także już zakończono montaż stolarki okiennej.

Mieszkania do wyboru?

Dobłą wiadomością dla przyszłych najemców jest to, że obok bloków znajduje się przedszkole. W każdym z dwóch nowych budynków znajduje się łącznie 35 mieszkań. – W drzwiach wejściowych do klatek schodowych przewidziano zastosowanie samozamykaczy. Wejścia do budynków oraz przejścia zaplanowano bezprogowo i bez użycia ramp – czytamy w dokumentacji projektowej. Balkony zostaną umieszczone na drugim i trzecim piętrze obu budynków, zgodnie z informacjami zawartymi w dokumentacji projektowej. W budynkach przewidziano również kilka lokali przystosowanych dla osób z niepełnosprawnościami oraz seniorów z ograniczoną mobilnością ruchową.

Mieszkania są różnej wielkości, od 25 do około 47 m². Lokale zostały wybudowane w kilku wariantach:

- kawalerki o powierzchni 25-32 m² (składające się z salonu, kuchni i łazienki),
- mieszkania z salonem, aneksem kuchennym, sypialnią i łazienką o powierzchni około 35 m²,
- lokale z salonem, kuchnią z jadalnią oraz łazienką o powierzchni około 32 m²,
- mieszkania z salonem, aneksem kuchennym, sypialnią i łazienką o powierzchni około 37 m²,

- największy lokal, z salonem, jadalnią, sypialnią, kuchnią i łazienką o powierzchni około 47 m².

Mieszkanie z wanną czy balkonem?

W zależności od indywidualnych aranżacji, niektóre łazienki zostaną wyposażone w wannę, a inne w prysznic. Na ścianach łazienek zostaną użyte białe płytki, natomiast podłoga będzie pokryta szarymi. Mieszkania zostaną pomalowane na biało i wyposażone w kuchenkę gazową czteropalnikową, okap elektryczny oraz zlewozmywak jednokomorowy z ociekaczem. Na podłodze zastosowane zostaną panele podłogowe o dobrej odporności na zarysowania, ułożone na płytach lub piankach. Osiedle zostanie ogrodzone, a na jego terenie znajdą się plac zabaw, chodniki, ławki, oświetlenie oraz garaże dla samochodów. Przy blokach przewidziano 70 miejsc postojowych wykonanych z kratki drogowej, w tym dwa miejsca parkingowe dostosowane dla osób z niepełnosprawnościami niepełnosprawnych. Teren osiedla zostanie również zagospodarowany zielenią.

Długa lista oczekujących

Komu zostaną przydzielone nowe mieszkania? Chętnych na lokale nie zabraknie, a kolejka od lat jest spora.



Nowe bloki komunalne znajdują się przy ul. Kochanowskiego

Mieszkanie komunalne to własność miasta. W takich lokalach mogą zamieszkać osoby spełniające ściśle określone kryteria. Pomimo że mieszkania komunalne często nie mają wysokiego standardu, to jednak przyciągają niskimi opłatami za wynajem, co sprawia, że są łakomym kąskiem dla wielu mieszkańców – samorządy mają często problem z weryfikacją sytuacji materialnej i życiowej najemców ubiegających się o przydział takiego lokalu. Dlatego listy oczekujących na tego rodzaju lokale są od dłuższego czasu wyjątkowo długie. Budowa dwóch bloków komunalnych rozwiąże problem 70 rodzin, mimo

że – jak informują władze Otwocka – lista oczekujących na lokale to ponad 110 rodzin. O zasadach przyznawania lokali będzie decydowała miejska komisja mieszkaniowa, która weźmie pod lupę przyszłych najemców. Nowe bloki komunalne powstaną za rok. Koszt inwestycji to 16,5 mln zł. Na tę inwestycję miasto otrzymało ponad 8 mln zł dofinansowania z rządowego programu.

Dobłą wiadomością dla przyszłych najemców jest to, że obok bloków znajduje się przedszkole.

Tekst i zdjęcie
Agnieszka Jaskulska

Charytatywne zawody dla umierających dzieci

POWIAT

Nie przegap tej akcji! W sobotę, 2 września w godz. 11-16 odbędzie się 3. edycja „Charytatywnych Powiatowych Zawodów w Podciąganiu na Drażku” na rzecz dzieci z hospicjum.



Podczas wydarzenia uczestnicy będą mieli okazję spróbować swoich sił w konkurencji „Pompki na komendę Open”. Na zakończenie imprezy, organizatorzy przygotowali dla uczestników wspólny grill i upominki.

Podczas pikniku odbędzie się także zbiórka na rzecz umierających dzieci, które są pod opieką Domowego Hospicjum Dziecięcego Promycek w Otwocku. Osoby, które chcą wesprzeć „Promycek”, mogą to zrobić, wpłacając darowiznę na konto: Fundacja Domowe Hospicjum Dziecięce Promycek w Otwocku: 34-1240-1037-1111-0010-2851-5903 lub wpłacając 1,5 proc. podatku KRS: 0000336442.

Rafał Marzec



R E K L A M A



SZPITAL IBIS
FILIA OTWOCK



• Operacje zaćmy
• Chirurgia oka
• Diagnostyka

Szpital okulistyczny



szpital-okulistyczny.pl



ul. Kacza 8
Warszawa



infolinia
22 710 33 33



ul. Borowa 14/18
Filia: Otwock

Przedszkole? To poważna sprawa!

Rodzice muszą dokonać trudnego wyboru, które z przedszkoli będzie najlepsze dla ich dziecka: publiczne czy prywatne? Jeśli niepubliczne, to czy Montessori, leśne, steinerowskie, Reggio Emilia, integracyjne, a może domowe?

Specjaliści podpowiadają, że to czy dziecko powinno trafić pod opiekę publiczną, czy też niepublicznej placówki, zależy m.in. od jego cech i wieku. Jeśli dziecko ma już 3 lata, radzi sobie w nawiązywaniu kontaktów z rówieśnikami, umie samo jeść, to może odnaleźć się w publicznym przedszkolu. W publicznej placówce w grupie może być nawet 25 dzieci, w niepublicznej zazwyczaj około 10. To ważne, jeśli dziecko jest na specjalnej diecie, czy potrzebuje wsparcia specjalisty.

Dziecko, które wyróżnia się na tle innych, lepiej poczuje się w placówce niepublicznej.

Podobieństwa i różnice

Przedszkola publiczne oferują dziś szereg zajęć dodatkowych nie tylko klasyczną rytmikę czy zajęcia plastyczne. W publicznych przedszkolach dzieci także uczą się angielskiego czy karate. Przedszkola publiczne także odwiedzają zajęcia artystyczne: rysunek, malowanie, taniec, lepienie z plasteliny itp. Zadaniem wychowawców jest odkrywać i

decyduje, którą z tych umiejętności teraz będzie rozwijać. Może też zawsze wybrać opiekę nad zwierzętami, bo one zawsze w przedszkolach Montessori są.

Twórcą metody, na której oparty jest kolejny rodzaj przedszkoli Rudolf Steiner, założył, że w przedszkolu główną rolę powinna odgrywać zabawa i dziecięca fantazja, bo dzięki nim dzieci najlepiej uczą się różnych ról społecznych.

Przedszkola Montessori i według metody Rudolfa Steinera pomagają rozwijać indywidualność dziecka poprzez zabawę, ale także dużą dozę wolności.

Rysować, malować, lepić!

W przedszkolach według metody Reggio Emilia nie ma, ustalonego z góry programu nauczania. Każde dziecko jest traktowane indywidualnie. Ważne są cele wychowania. Istotną rolę w tej metodzie odgrywają zajęcia artystyczne: rysunek, malowanie, taniec, lepienie z plasteliny itp. Zadaniem wychowawców jest odkrywać i

trzu, w ogrodzie, na łące, czy na plaży. W przedszkolach leśnych dzieci bawią się patykami, szyszkami, muszelkami, kamkami, żołądziami, liśćmi itp., nie mają za to klasycznych plastikowych, komercyjnych zabawek. To pomaga im rozwijać wyobraźnię i kreatywność.

Dla dzieci, które potrzebują więcej

Rodzice, których dzieci potrzebują pomocy specjalistów w wychowaniu i socjalizacji, mogą skorzystać z przedszkoli integracyjnych lub terapeutycznych.

Do przedszkoli integracyjnych przyjmowane są dzieci z porażeniem mózgowym, czy też upośledzone umysłowo w stopniu lekkim. Kontakty z rówieśnikami, którzy nie są dotknięci niepełnosprawnościami, stymulują ich rozwój, mobilizują do poprawnej wymowy, socjalizują itp. Zawycyżaj dzieci z niepełnosprawnościami stanowią mniej niż jedną czwartą grupy. W przedszkolach integracyjnych jest psycholog, fizyoterapeuta i oligofrenopeda, czyli specjalista wychowania dzieci z niepełnosprawnościami, który ułatwia im uzyskanie możliwie największej samodzielności.

Dla dzieci, które nie wymagają pomocy specjalisty, takie przedszkole to lekcja otwartości i akceptacji.

Z kolei w przedszkolach terapeutycznych znajdują profesjonalną opiekę i pomoc maluchy, u których zdiagnozowano



Dziecko bawi się i uczy spontanicznie, jeśli stworzy się mu odpowiednie warunki

spektrum autyzmu. Przestrzeń przedszkola oraz liczebność grupy dostosowane są do ich potrzeb i nauki samodzielności. W programie zazwyczaj znajdują się zajęcia z integracji sensorycznej, logopedii, muzykoterapii.

Przedszkola domowe

To dobre rozwiązanie dla rodziców, których dziecko nie dostało się do publicznego przedszkola. Co ważne, opłaty są tu dużo niższe niż w przedszkolach prywatnych. Domowe przedszkole wybierają również rodzice, którzy chcą, by ich dzieci przeżywały w kameralnych grupach i rodzinnej atmosferze.

Podsumowując: przedszkola niepubliczne są skrojone na miarę dziecka, tak by mogło ono tam odkrywać i rozwijać swój potencjał w odpowiednim dla siebie tempie. Ważne jest także to, że wychowawcy są tam przeszkoleni w metodach, które umożliwiają im wspieranie tego rozwoju bez naruszania dziecięcej spontaniczności i wrodzonej chęci do poznawania i uczenia się.

W przedszkolach niepublicznych, tak jak i w publicznych, trudną do zmierzania, ale też niezwykle cenną wartością, jest serce i ciepło pracujących tam ludzi. Czasem to one decydują o wyborze przedszkola.

Beata Pawłowicz



Zabawa czy nauka? A może jedno i drugie? Sposobów na ich połączenie jest wiele, tak jak wiele jest rodzajów przedszkoli

Przedszkola niepubliczne mają jednak takich dodatkowych zajęć więcej, bo są profilowane pod kątem określonych potrzeb dzieci, ale też oczekiwań rodziców. W wyborze placówki zazwyczaj decydujące znaczenie mają przekonania i cele wychowawcze rodziców. Jeśli wierzą, że dziecko musi uczyć się od najmłodszych lat, aby w życiu osiągnąć sukces, to postawią na przedszkola językowe. Tam maluchy uczą się języków obcych w naturalny sposób w kontakcie z rówieśnikami i pod opieką specjalistów, podczas zabawy i w czasie wypoczynku. Do przedszkoli językowych zapisywane są często dzieci obcojęzyczne. Zabawy z nimi czy wspólne posiłki sprzyjają spontanicznej nauce obcego języka u pozostałych maluchów. Często też jeden z opiekunów dzieci mówi do nich w drugim języku.

Każde dziecko jest inne

Jeśli rodzice uważają, że ważniejszy w tym wieku jest nieskrępowany rozwój poprzez zabawę, ekspresję artystyczną czy też kontakt z naturą, to rozważą przedszkole oparte na metodzie Marii Montessori, Rudolfa Steinera, Reggio Emilia czy po prostu artystyczne.

Maria Montessori uznała, że dziecko uczy się spontanicznie bez przymusu, jeśli stworzy się mu odpowiednie warunki. W przedszkolach działających według jej metody zadaniem opiekuna jest wspierać spontaniczność i kreatywność dzieci. Dziecko uczy się pisać, czytać i liczyć, ale samo

wspierać potencjał dziecka. Nauka w przedszkolach Reggio Emilia jest tak samo ważna, jak atmosfera radości, spontaniczności i bliskości między maluchami i ich opiekunami, a także rodzicami.

W przedszkolach artystycznych dzieci także bawią się i uczą podczas codziennych zajęć z rysowania, malowania, lepienia itp. Jednak tu także poznają świat sztuki. Zajęcia plastyczne, taneczne, teatralne rozwijają talenty dzieci, a także pozwalają im wyrażać emocje. W przedszkolach artystycznych dzieci oswajają się z publicznymi występami, bo często są tam organizowane wystawy, przedstawienia dla rodziców itp.

Dzieci kochają przyrodę

Jeśli przyroda i jej ochrona są dla rodziców dziecka istotnymi wartościami, to postawią na przedszkole leśne czy też ekologiczne. W przedszkolach ekologicznych dzieci mają codzienny kontakt z naturą, bo na ich terenie jest zazwyczaj ogród, czy fragment lasu, a także mini zoo, czyli króliki, żółwie itp. Maluchy uczą się tam segregować odpady, oszczędzać wodę. W programie zajęć są liczne wycieczki, pikniki. Dziecko w takim przedszkolu zazwyczaj bez problemu może otrzymywać posiłki wegańskie czy też być na diecie związanej z alergiami.

Od niedawna obecne w naszym kraju, leśne przedszkola cieszą się dużą popularnością m.in. w Skandynawii. Dziecko pod opieką takiej placówki więcej niż połowę czasu będzie spędzać na świeżym powie-

**NOWA RODZINNA ATRAKCJA EDUKACYJNO-ROZRYWKOWA,
KTÓREJ PRZEWODNIKAMI SĄ
PRZESYMPATYCZNI
KOSMICI.**

Nie w Nowym Jorku, nie w Roswell a w małej wsi Rososz niedaleko Warszawy jakiś czas temu wylądowali kosmici. Okazali się bardzo przyjaźni, mili i uwielbiający się przytulać, szczególnie ten największy, puchaty KosMiś, za to Tina i Ton razem ze swoimi ziemskimi przyjaciółmi postanowili wybudować nową, rodzinną atrakcję turystyczną.

ZAPRASZAJĄ DO NIEJ WSZYSTKICH ZIEMIANY – MAŁYCH I DUŻYCH – I TO JUŻ W TE WAKACJE!

Rososz 24, 05-650 Rososz
www.kosmiczneranczo.pl

Spektakle za złotówkę

Teatr Polski przygotował ofertę dla osób z niepełnosprawnościami oraz dla uczniów szkół z terenu Mazowsza. Do końca roku mogą oglądać spektakle za jedyne 1 zł.

Teatr Polski bierze udział w pilotażowym programie „Wsparcie osób z niepełnosprawnościami na Mazowszu”, który ma ułatwić osobom z niepełnosprawnościami korzystanie z oferty mazowieckich instytucji kultury. Program Samorządu Województwa Mazowieckiego obejmuje nie tylko osoby z niepełnosprawnościami, ale także ich opiekunów. Warunkiem skorzystania z niego jest złożenie przez osobę z niepełnosprawnościami i jej opiekuna prawidłowo wypełnionego „Oświadczenia o miejscu zamieszkania w miejscowości na terenie województwa mazowieckiego” oraz okazanie w kasie teatru ważnej legitymacji osoby z niepełnosprawnościami.

Ponadto za 1 zł spektakle oglądać mogą uczniowie mazowieckich szkół. Teatr Polski w Warszawie przyłączył się bowiem do Programu „Kulturalna szkoła na Mazowszu”, którego inicjatorem jest również Samorząd Województwa Mazowieckiego. Oferta obu programów obowiązuje do końca roku. Szczegóły znaleźć można na www.teatr-polski.waw.pl.

Ambitna klasyka i polski dramat

Teatr istnieje od 1913 roku, ściągano tu najznamienitszych aktorów z całej Polski. Od stycznia 2011 roku dyrektorem Naczelnym Teatru Polskiego jest Andrzej Seweryn,

a obecnie grupę artystów tworzą m.in. Grażyna Barszczewska, Joanna Trzepiecińska, Anna Cieślak, Tomasz Błasiak czy Wojciech Czerwiński. Z teatrem współpracują m.in. Wojciech Malajkat, Zbigniew Zamachowski, Magdalena Zawadzka czy Maciej Stuhr.

Dyrekcja stawia na ambitną klasykę w opracowaniu najlepszych światowej sławy reżyserów, a także polski dramat: „Irydion” Krasińskiego w reż. Andrzeja Seweryna, „Wesele” i „Zemsta” w reżyserii Krzysztofa Jasińskiego, „Dożywocie” w reż. Filipa Bajona, czy „Polacy” na podstawie tekstów Wyszyńskiego i Gombrowicza w reż. Gabriela Gietzky'ego.

Anna Żuber

Miasteczka rowerowe

Miasteczko rowerowe zyskują trzy szkoły podstawowe w gminie Sobienie Jeziory. Dwa z nich będą mobilne.

Małe ścieżki, małe skrzyżowania, małe znaki drogowe – to wszystko czeka już na młodych użytkowników. Zakończyła się realizacja inwestycji, której celem było powstanie miejsca, gdzie dzieci mogą w bezpiecznych warunkach uczyć się prawidłowej jazdy.

Zakończono budowę miasteczka rowerowego na terenie Szkoły Podstawowej w Sobieniach-Jeziarach. W ramach przeprowadzonej inwestycji wykonawca odpowiedzialny za prace musiał wybudować nawierzchnię z kostki brukowej. Na nawierzchni zostały namalowane ulice miasteczka, wykorzystując farbę poliuretanową dwuskładnikową chemoutwardzalną. Namalowana została cała infrastruktura miasteczka, włączając w to skrzyżowania, jezdnie, chodniki, rondo, przejścia dla pieszych oraz przejazd kolejowy.

W ramach wyposażenia zainstalowano zestaw mobilnych znaków drogowych (łącznie 50 sztuk). Ponadto zamontowano sygnalizatory świetlne: jeden ze strzałką oraz drugi z rogatką, takie, jakie znajdują się na przejazdach drogowo-kolejowych.

Na tym nie koniec. W ramach inwestycji wykonawca dostarczy również mo-



foto: UG Sobienie Jeziory

Wykonawcą jest spółka Meltor z Józefowa, która realizuje zadanie za 670 tys. zł. Ponad 400 tys. zł pochodziło z rządowego dofinansowania.

Modne miasteczka ruchu drogowego

Nauka zasad ruchu ulicznego nie musi być nudna i męcząca. Zamiast nakłaniać dziecko do czytania przepisów czy elementarzy, można zabrać je do specjalnie przygotowanego miasteczka rowerowego. Tam w praktyce pozna i zrozumie zależności między znakami drogowymi, podstawy zachowania na jezdni oraz przygotowuje się do egzaminu na kartę rowerową. Wszystko to z dala od samochodów i innych niebezpieczeństw. Dlatego miasteczka rowerowe zyskują popularność i najczęściej buduje się je przy szkołach czy przedszkolach. Na wydzielonym obszarze tworzy się sztucznie wytyczone jezdnie, skrzyżowania, ronda i pasy ruchów, a dzieci mogą się na nich uczyć jazdy na rowerze lub innych pojazdach. To już nie tylko zabawa, a prawdziwa nauka przepisów i podstaw zachowania na drodze.

Agnieszka Jaskulska

R E K L A M A

ANGIELSKI FRANCUSKI WŁOSKI

Otwockie Centrum Językowe

Kursy językowe dla dzieci, młodzieży i dorosłych
Zajęcia stacjonarne i online w małych grupach lub indywidualne.
Przygotowujemy do matury, egzaminu ósmoklasisty i egzaminów zakończonych certyfikatem. Kurs języka polskiego dla obcokrajowców.

Placówki: ul. Hoża 2, ul. Powstańców Warszawy 13
Kontakt: 603 685 462, 605 295 324, 22 779 22 58, 22 788 50 77, biuro@menin.pl www.menin.pl

NIEMIECKI ROSYJSKI HISPANISKI

ZAPRASZAMY NA ZAJĘCIA SPORTOWE:

AKROBATYKA, PARKOUR, JUDO

• zajęcia od 4 lat • profesjonalna kadra trenerska i sprzęt

Organizujemy obozy (lato/zima) oraz kolonie.

tel. 501 012 191 www.ttkf-otwock-osa.pl

SEZON 2023/2024

AKROBATYKA I JUDO

Zajęcia prowadzimy w 7 otwockich szkołach oraz w Karczewie, Gliniance, Sobiekursku i Warszawicach

tel. 517 481 318
biuro@uks-otwock.pl
www.uks-otwock.pl

POP IN

TWOJA SZKOŁA JĘZYKOWA

ul. Rycerska 1 lok. 4 OTWOCK
tel.: 728 231 888
www.pop-in.pl

TEDDY EDDIE SAVVY ED

SZKOŁA PARTNERSKA

Cambridge English Qualifications

Język angielski i hiszpański dla dzieci i młodzieży

EARLY STAGE OTWOCK – Angielski dla dzieci i młodzieży

Angielski • Wyobraźnia • Przygoda •

Ciekawe i rozwijające zajęcia prowadzone przez wyszkoloną i doświadczoną kadrę lektorską.
Grupy do 12 osób, dopasowane pod względem wieku, umiejętności i poziomu językowego uczniów.
Organizujemy warsztaty przygotowujące do egzaminów ósmoklasisty, FCE czy CAE.

Uczymy w lokalu przy ul. Kołłątaja 64 oraz w salach w PMDKu, Klubie Batorym i szkołach podstawowych nr 2, 3, 6, 8, 12 w OTWOCKU

tel: +48 517 678 242, +48 517 852 340
e-mail: otwock1@earlystage.pl

early stage

ZAPRASZAMY NA LEKTORATY

W ROKU AKADEMICKIM

X 2023 – VI 2024

ZAPISY OD 15 WRZEŚNIA

30 języków

Dodatkowe informacje w sekretariacie SJW. Oboźna 7, lok 7
tel. (22) 55 20 937 | www.sjw.uw.edu.pl | lektoraty.sjw@uw.edu.pl

SEKOLA JEZYKOW W SCHODNICH WYDIAL ORIENTALISTYCZNY UNIWERSYTET WARSZAWSKI

Opowieść o Willi „Julia” i potentacie budowlanym Maurycem Karstensie

Ciekawi architektury otwockiej najczęściej przyjeżdżają tu, aby podziwiać drewniane domy nazwane potocznie świdermajerami, które wprawiają zwiedzających w zachwyt. Mnie natomiast zaintrygowała willa, która niestety czeka już na swój koniec i jeśli szybko nie znajdzie się ktoś, kto ją uratuje, czyli odbuduje, to niestety niedługo nie będzie już jej można zobaczyć. W poszukiwaniu historii tej ciekawej architektonicznie willi od razu trafiłam na nazwisko Maurycego Karstensa, który według jednych opracowań historycznych był pierwszym właścicielem obiektu, według innych autorów np. Pawła Ajdackiego, Karstens kupił gotowy dom i go przebu-

podają, że był to prawdopodobnie znany warszawski architekt Władysław Marconi. To, że to mógł być Marconi syn Henryka i Szkotki Małgorzaty z Heitonów, twórca takich obiektów jak hotel Bristol w Warszawie jest możliwe. Marconi projektował też między innymi nieistniejącą już kaplicę w Otwocku w miejscu, gdzie dziś stoi kościół św. Wincentego à Paulo, data 1892 budowy tej kaplicy w przybliżeniu zbiega się z budową willi Maurycego Karstensa lub jej przebudowie.

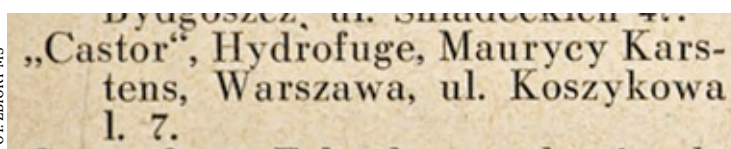
III Rodzina Karstensów

Maurycy urodził się w 1857 r., zmarł 15 marca 1938 r. Ojciec jego posiadał warsztat stolarski, co sprzyjało



Reklama przedsiębiorstwa Maurycego Karstensa

cały okres istnienia firmy ukazują się ciekawe reklamy zachęcające do współpracy lub kupowania wyrobów firmy. Na przykład reklama umieszczona w dzienniku ABC w sierpniu 1937 roku tak reklamuje już potężną firmę z licznymi przedstawicielstwami: „Nagrozdony złotymi medalami hydrofuge „Castor”, domieszka do zaprawy cementowej zabezpiecza od wilgoci i wody przy izolacji fundamentów, basenów, chłodni, schronów przeciwgazowych, kotłowni, murów, fasad, tarasów, etc. Wykonawcom udzielamy bezpłatnych wyczerpujących porad praktycznych. Przedsiębiorstwo Budowlane Maurycy Karstens Warszawa ul. Koszykowa 7. Telefon 8-27-95. Kraków – biuro techniczno handlowe W. Kozłowski ul. Mikołajska 32 tel. 140-88, Wilno biuro handlowe M. Jankowski S-to Jańska 9, Lwów J. Kozłowski Nabelaka 12, tel. 210-36, Katowice inż. St. Nitsch Matejki 51”. Inna reklama firmy, która z kolei została bardzo ciekawie opracowana graficznie z symbolami mularskimi: węgelnica, cyrkiem, kielnią itd. dająca



Firma Karstensa z zestawienia Przemysł Polski i Handel z 1930 r.

dla szybkiej i solidnej nauki np. ciesielki i łatwego zdobycia dyplomu majstra budowlanego, co też nastąpiło po ukończeniu przez Maurycego szkoły średniej. Gdy młody Karstens zdał egzamin na majstra budowlanego w 1888 r., był już właścicielem firmy budowlanej, którą założył trzy lata wcześniej. Lata 80. XIX w. były dla Maurycego latami budowania firmy, ale też rodziny. Właśnie około roku 1880 bierze ślub z Julią Mordhorst i pierwszym ich dzieckiem jest Edward, który przeżywa tylko nieco ponad 2 lata (1884 – 1886). Według genealogii Minakowskiego drugim dzieckiem Karstensów była Leokadia urodzona w 1891 roku. Odgaduję, że imię żony Maurycego było powodem do nazwania willi w Otwocku „Julia”.

III Przedsiębiorstwo budowlane

Wyszukując informacji o firmie budowlanej Karstensów można zwrócić uwagę na umiejętność jej reklamowania. W prasie codziennej przez prawie



„Wille w Otwocku i warunki pobytu tamże” Edmund Diehl

stopada 1915 r.) Opis budynku: Eklektyczny z przewagą form empirowych. Frontem zwrócony na zach. Murowany z cegły, tynkowany. Trójkondygnacyjny, podpiwniczony. Na planie wydłużonego prostokąta z trójosiowym łącznikiem od pn. komunikującym się ze starą siedzibą konserwatorium (pałacem Ostrogskich) i z ryzalitem od zach. w elewacji pd. W suterrenach kotłownia i mieszkanie dozorców. Na osi w przyziemiu ośmiokolumnowy westybul i po bokach klatka schodowa oraz osiem sal klasowych, na piętrze obejmująca dwie kondygnacje sala koncertowa z amfiteatralną widownią na 400 osób i galerię na 200 osób oraz foyer, poza tym na I i II piętrze w wąskim jednopraktowym łączniku trzy sale lekcyjne. Dzieje obiektu: Budowa prowadzona przez firmę Maurycy Karstens. W 1922 projektowana dobudowa dwóch sal na I i II piętrze wg proj. Teofila Wiśniowskiego. Wypalony w czasie II wojny światowej, rozebrany po wojnie dla przywrócenia pierwotnej sytuacji pałacyku Ostrogskich”.

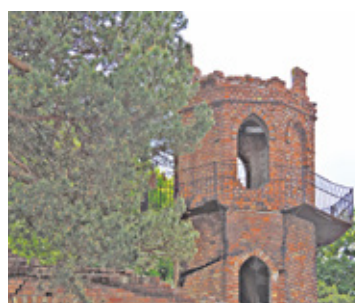
III Dalsze losy Willi „Julia”

Maurycy Karstens sprzedał willę w 1905 r. i jak pisze Ajdacki: „W 1905 r. właścicielem posesji został Aleksander Kowalski, który prowadził tutaj nowocześnie, o europejskim standardzie, inhalatorium i zakład hydropatyczny, a w drewnianym budynku skład apteczny. W ogrodzie zbudował duży piętrowy drewniak (Warszawska 23a), za którym w małym budynku mieściła się pijalnia wody mineralnej „Motor”. Wszystkie te drewniane budynki ze

względem na bardzo zły stan techniczny zostały rozebrane pod koniec 2013 r. Na początku lat 20. Willa „Julia” należała do pediatry (internisty i psychiatry) Gotlieba Kremera, lekarza Zakładu Psychiatrycznego dla Żydów „Zofiówka”.



Reklama firmy



Fotografia wieży z willi „Julia” w Otwocku z maja 2023 r.

Od 1925 był tu Urząd Pocztowy, potem tylko telegraficzny, do końca lat 80. XX w. mieszkania komunalne. Willa jest objęta ochroną konserwatorską i powinna pozostać albo w stanie trwałej ruiny, albo zostać odbudowana. Ciekawa historia obiektu, ciekawa historia potentata budowlanego Maurycego Karstensa warta zachowania dla potomnych.

Małgorzata Szturowska



Rysunek willi „Julia” z zabudowaniami od strony ulicy

dował. Paweł Ajdacki pisze o tym tak: „Willa Julia (obecnie Kościelna 2, a w okresie międzywojennym Warszawska 19) była jednym z najbardziej oryginalnych budynków Otwocka Stacyjnego. Wzniesiona została przed 1890 r. dla bliżej nieznanego Jankowskiego. W 1893 r. należała już do znanego warszawskiego przedsiębiorcy Maurycego Karstensa, który ją znacznie rozbudował. Karstens był właścicielem jednej z największych firm budowlanych w Warszawie w końcu XIX w. Jego zakłady ciesielskie i stolarskie, zatrudniające 150 osób, wyprodukowały zapewne elementy wielu otwockich świdermajer-



Reklama firmy

rów. Budynek – o bardzo oryginalnym wyglądzie – murowany z czerwonej cegły, piętrowy, o wyraźnych cechach neogotyckich, z tarasami i wyniosłą wieżą był widoczny z dużej odległości. Nie wiadomo na 100%, kto jest autorem projektu, ale znawcy architektury

Mateusz Żebrowski Nowy Start OKS-u w KKS Kalisz

KARCZEW

Piłkarz występujący na pozycji napastnika zaliczył powrót do swojego byłego klubu. To drużyna aspirująca do walki o awans do Fortuna 1. Ligi.

Mateusz Żebrowski, były reprezentant Polski do lat 18 i 19, swoje pierwsze piłkarskie kroki stawiał w zespole Korony Ostrołęka, skąd przeszedł do MKS-u Polonia Warszawa. W sezonie 2011/2012 zawodnik stał się piłkarzem Mazura Karczew i tak zaczęła się jego seniorska kariera.

Gdynia. Był to najlepszy wynik spośród reprezentantów wszystkich czterech grup III ligi.

W swoim debiutanckim sezonie w zespole z Gdyni zanotował 29 występów, w których ustrzelił 8 goli i dołożył do tego 3 asysty. W finale baraży o awans do Ekstraklasy lepsi okazali się gracze ŁKS-u i piłkarz spędził kolejny sezon na drugim szczeblu rozgrywkowym w Polsce. W edycji 2021/2022 Żebrowski zagrał w 18 spotkaniach i zdobył 3 bramki, a także raz asystował kolegom z zespołu. Na koniec zmagani ponownie w barażach zwyciężyli przeciwnicy, tym razem Chrobry Głogów. Minione rozgrywki to zaś 23 mecze i 2

OTWOCK

Po miesiącach przerwy w Otwocku odbył się mecz piłki nożnej seniorów. Na inaugurację B-klasy OKS Start Otwock przegrał 2:3 z Amurem Wilga.

W sezonie 2022/2023 seniorzy klubu OKS Start Otwock występowali w lidze okręgowej, jednakże swój ostatni mecz w tej klasie rozgrywkowej zanotowali 20 listopada przeciwko KS Wesoła (0:4), ponieważ ostatecznie drużyna nie przystąpiła do rundy wiosennej. Pozostałe spotkania Startu zostały zweryfikowane jako walkower dla przeciwników, zaś w Otwocku zdecydowano się na budowę nowego zespołu, który rozpocznie sezon w B-klasie.

W lipcu klub poinformował, że koordynatorem pierwszej drużyny został Jerzy Podbrożny. To 6-krotny reprezentant Polski, który w trakcie trwania swojej kariery piłkarskiej występował na pozycji napastnika. Dwukrotny król strzelców polskiej Ekstraklasy, członek „Klubu 100” święcił triumfy zarówno w barwach Lecha Poznań, jak i Legii Warszawa – łącznie udało mu się cztery razy sięgnąć po mistrzostwo Polski. Ponadto został mistrzem amerykańskiej MLS z Chicago Fire.

– Rozpoczynamy długoterminowy projekt budowy nowej drużyny pod wodzą doskonałych trenerów – widniało w ogłoszeniu zamieszczonym na stronie OKS Start Otwock w serwisie Facebook.

Niedługo później dowiedzieliśmy się, komu powierzono rolę pierwszego trenera seniorów Otwocka – został nim Michał Suski. To szkoleniowiec posiadający duże doświadczenie w pracy trenerskiej w Wielkiej Brytanii. Pracował między innymi w akademiach szkockich klubów – Celticu Glasgow



Piłkarze Startu Otwock występują w obecnym sezonie B-klasy

FOT: FACEBOOK: OKS START OTWOCK

oraz Dundee United – i w Uniwersyteckiej Reprezentacji Szkocji. Ponadto w jego CV znajduje się Polonia Warszawa (asystent), konkretnie ekipa występująca w Centralnej Lidze Juniorów, zaś w piłce seniorskiej pracował w polskiej IV i V lidze, a także w A-klasie.

– Ukończył liczne kursy dokształcające m.in. nt. Psychologii w Futbolu (The FA Psychology in Futbol), Wyszukiwania Talentów (Talent ID) oraz szkolenia młodzieży (FA Youth Award

spół do nowego sezonu – z GKS Dobry i KS Wilanów. Pierwszy z nich z będącą w wyższej klasie rozgrywkowej ekipą zakończył się porażką 0:9, za to w starciu z Wilanowem piłkarze po dobrych zawodach ulegli rywalom 2:3. W miniony weekend Otwock zainauguował rozgrywki B-klasy.

Cios za cios w Wildze

W sobotę 26 sierpnia OKS Start Otwock zmierzył się na wyjeździe z Amurem Wilga. Już w 15. minucie starcia goście wyszli na prowadzenie po bramce Maksymiliana Redy. Niestety dla Otwocka przed przerwą na 1:1 trafił Norbert Łączyński. Po blisko godzinie gry, wykorzystując sytuację sam na sam, swoją drugą bramkę w tym meczu zdobył Reda. Niedługo później Amur kolejny raz odpowiedział, tym razem golem Wojciecha Głowali. W końcówce autor dubletu w barwach Startu zobaczył swoją drugą żółtą kartkę i zespół musiał radzić sobie w 10. Niestety dla kibiców z Otwocka w 89. minucie Głowala znów znalazł drogę do siatki podopiecznych trenera Suskiego i to Wilga świętowała zdobycie 3 punktów.

We wtorek 5 września o godzinie 17:30 w Rembertowie rywalem OKS-u będzie ASzWoj Rembertów.

Rafał Lipski

W lipcu klub poinformował, że koordynatorem pierwszej drużyny został Jerzy Podbrożny

Scottish FA Children Award). Od 12 lat jest członkiem klubu Licencjonowanych Trenerów Angielskiego Związku Piłki Nożnej (The FA Licensed Coaches Club) – przedstawiał swojego trenera otwocki klub.

Pierwszy trening otwockan odbył się 19 lipca. Start dał szansę chętnym zawodnikom, organizując treningi testowe. Oprócz tego seniorzy rozegrali kilka sparingów przygotowujących ze-



FOT: KKS KALISZ.COM.PL

Po okresie spędzonym w Karczewie „Żebro” dołączył do Legii Warszawa, gdzie grał w Młodej Ekstraklasie, a niedługo później pojawił się w Jagiellonii Białystok, w którym to klubie zadebiutował w rozgrywkach polskiej Ekstraklasy przeciwko Zawiszy Bydgoszcz. Następnymi drużynami Żebrowskiego były: Wigry Suwałki (I i II liga), Legionovia Legionowo (II liga) i KKS Kalisz (III liga). W przedwcześnie zakończonym sezonie 2019/2020 zawodnik imponował skutecznością, zdobywając 20 bramek w 18 występach i szybko sięgnęła po niego I-ligowa Arka

asysty Mateusza. Arka zdecydowała się nie przedłużać kontraktu napastnika.

Ostatecznie były zawodnik Mazura Karczew ponownie stał się graczem KKS-u Kalisz. Jak poinformował klub, 28-latek podpisał roczny kontrakt. Jego drużyna w zeszłym sezonie zajęła wysokie 7. miejsce. Żebrowski zaliczył już swoje pierwsze spotkanie po powrocie do II ligi – rozegrał 33 minuty w wyjazdowym starciu z rezerwami łódzkiego ŁKS-u (porażka 0:3). KKS Kalisz ma na ten moment 10 punktów i plasuje się na 6. pozycji w tabeli.

Rafał Lipski

R E K L A M A

Trzy bezpłatne tygodniki, cztery powiaty, największy lokalny zasięg

Niezależne i wiarygodne lokalne źródło informacji z Twojej okolicy

Przeгляд
sieć lokalnych tygodników

powiaty grodzki i pruszkowski

www.przeглядregionalny.pl

powiat piaseczyński

www.przeглядpiaseczyński.pl

powiat otwocki

www.przeглядotwocki.pl

O G Ł O S Z E N I E

OGŁOSZENIA DROBNE

DAM PRACĘ

Zatrudnię mechanika samochodów ciężarowych, lakiernika, elektryka, ślusarza spawacza, praca Grzędy k. Tarczyna, 600480901

Firma sprzątająca zatrudni osobę do porannego sprzątania sklepów odzieżowych w Piasecznie w galerii Designer Outlet tel: 698 628 464

Zakład mięsny zatrudni: produkcja, pakownia, magazyn, tel. 606 259 458

Zatrudnię do kwiatarni w Jazgarzewie, mile widziane doświadczenie, poczucie estetyki i sprawność manualna Tel. 502 919 782

Pracownik fizyczny (ogrody, kostka) okolice Piaseczna, tel. 511 126 841

Pomoc w kuchni cały etat Piaseczno 227568337

Szkoła Podstawowa w Mysiadle (ul. Kwiatowa 28) zatrudni nauczyciela psychologa (pół etatu). Telefon kontaktowy - (22) 462-85-20. CV proszę przesyłać na adres e-mail: sekretariat@spwmy.edu.pl

Przyjmę do pracy ślusarza - spawacza, okolice Tarczyna, tel. 604 626 444

Emeryta do nocnego nadzoru obiektu oraz lekkich prac porządkowych, Antoninów, tel. 501 719 637

SZUKAM PRACY

Wykonam renowacje budynków i ogrodzeń oraz prace stolarskie, Piaseczno i okolice, 510179049, post@emykin.com

KUPIĘ

Antyczne meble, obrazy, srebra, platery, odznaczenia, szable, książki, pocztówki, 504 017 418

SPRZEDAM

Drewno opałowe, tel. 602 770 361, 791 394 791

USŁUGI

Pozwolenia na użytkowanie dla starych domów. Legalizacje samowoli budowlanych sprzed lat, tel. 695 451 655

Pompy Ciepła - Niskie Koszty, Wysoki Komfort! Zadzwoń + 48 664 485 039 i umów się na bezpłatną konsultację.

Wycinka drzew tel. 505 591 721

Sprzedaż i montaż okien i drzwi wew. i zew. Rolety zew., wew. żaluzje, plisy, moskitiery. Parapety wew. i zew. 22 717 71 00, 601 623 480, 603 310 223

Ogrodzenia, panele ogrodzeniowe, siatka + montaż producent tel. 503 572 046

Naprawa, serwis okien i drzwi, naprawa i wymiana okuć, wymiana szyb i uszczelek, tel. 22 717 71 00, 603 310 223, 601 623 480

Wycinka drzew, usługi podnośnikiem koszowym, usługi minikoparką, porządkowanie terenów tel: 537 537 450, 537 537 650

AUTOMATYKA, napędy do bram - przesuwanych, garażowych, dwuskrzydłowych. Sprzedaż, montaż i serwis, tel. 790 331 339

BEZPŁATNE CYKLINOWANIE, REMONTY od A do Z. TADEUSZ BIAŁOGRODZKI Tel. 502 093 588, 22 756 57 63

Wycinka drzew, sprzątanie gałęzi z rębakiem, ogrody- pełen zakres Tel. 694 910 163

Zatrudnię lakiernika dorywczo, mile widziany emeryt tel. 605 544 943

Malowanie, glazurnictwo, podłogi i panele, szybko i solidnie tel. 669 945 460

Elewacje - docieplenia budynków - solidnie - tanio - 602-482-572

Docieplenie budynków, szybko, tanio, solidnie tel. 502 053 214

PRANIE - CZYSZCZENIE dywanów, tapicerki meblowej i samochodowej 508 65 20 30

Anteny wideo domofony montaż naprawa 603375875

Hydroizolacje bitumiczne, dachy, tarasy tel. 791 549 007

Anteny TV, TV SAT. Konfiguracja sprzętu. Zadzwoń 501 700 315

Malarskie tanio tel. 22 7277747, 501 976 533

Wycinka drzew, pielęgnacja zieleni. Tel. 507 024 333

Malowanie, drobne remonty tel. 502 065 154

Hydraulik - złota rączka tel. 733 159 220

Świadectwa Charakterystyki Energetycznej tel. 502 048 125

Wycinka drzew, wywóz gałęzi 519874891

Pomoc drogowa laweta tel. 501 314 711

Obwoźny skup złomu tel. 501 314 711

GLAZURA, GRES, REMONTY 601 219 482

Dachy, podbitka, sprzedaż, tel. 692 194 998

Kominiarz tel. 500 214 632

KOMINIARZ, TEL. 781 495 997

USŁUGI KOPARKO-ŁADOWARKA, TEL-516 231 786

ALARMY, KAMERY, DOMOFONY 600 421 203

Ocieplenia Budynków 795 96 96 96

Elektryk tel. 666 890 886

TYNKI GIPSOWE i TRADYCYJNE 604415352

Wywozimy graty z chaty tel. 505 591 721

Przeprowadzki tel. 505 591 721

Mycie, malowanie elewacji tel. 505 591 721

Dachy - Blacha - Naprawy - Papa Termo, tel. 511 928 895

Dachy - naprawy, papa termozgrzewalna, tel. 502 473 605

Remonty, budowlane, ogrodzenia, tel. 513 137 581

Wykopy minikoparką, przyłącza elektryczne, tel. 510 225 945

Malowanie, hydraulika, remonty, tel. 501 050 907

Dekarskie, montaż dachów, rynny, obróbki, naprawa dachów, tel. 739 61 61 25

AUTO-MOTO KUPIĘ

KUPIĘ STARY MOTOCYKL. Sprawny, zepsuty, do remontu, w częściach. Tel 578 895 990

Skup kamperów, przyczep kempingowych 505 530 300

Skup aut i motocykli tel. 501 314 711

Skup aut za gotówkę szybki dojazd i wycena tel. 533 525 533

Skup aut 2010-2023r. 505 530 300

SKUP AUT NA KASACJĘ 508206738

AUTO-MOTO SPRZEDAM

BMW E46, 2.8 r. 99, benzyna - gaz, tel. 605 649 346

NIERUCHOMOŚCI KUPIĘ

Kupię działkę -budowlaną, usługową, rolną, siedlisko do 20 km od Piaseczna. Tel. 797 231 465

KUPIĘ ZA GOTÓWKĘ KAŻDĄ NIERUCHOMOŚĆ Z PROBLEMEM PRAWNYM, ZADŁUŻONĄ, UDZIAŁY W NIERUCHOMOŚCIACH. TEL: 786-805-828

Kupię udział w nieruchomości 513484273

NIERUCHOMOŚCI SPRZEDAM

Działki rekreacyjne leśne, Prażmów, tel. 602 770 361

Działki budowlane 800 m2 k. Prażmowa, tel. 602 770 361

NIERUCHOMOŚCI WYNAJEM

MELD/OŚW-okzj/PESL 573679623

Wynajmę pokój Konstancin. Tel-503 690 260

400/os/2:ka,650/os/1:ka+Liczn 50222555

NAUKA

Matematyka, 664 438 144

ZDROWIE

Protezy zębowa naprawa Tel. 502 031 221

MEDEN INMED
PROFESJONALNA INŻYNIERIA MEDYCZNA

Dolóż do zespołu fizjoterapeutów w Mazowieckim Centrum Neuropsychiatrii!

Szukamy osoby z wykształceniem wyższym z fizjoterapii gotowej do pracy zmianowej.

Oferujemy atrakcyjne wynagrodzenie i pracę na nowoczesnym sprzęcie (Lokomat Pro).
Znajdź ogłoszenie na naszej stronie www.meden.com.pl

Wyślij CV na rekrutacja@meden.com.pl lub zadzwoń 609 145 194

EKSTRA PENSJA
Niezależne lokalne media
Szukamy

REPORTERKI/REPORTERA

Chcesz dorobić do aktualnej pensji?

- 100 - 150 zł za tekst
- 10 - 20 zł za zdjęcia
- 20 - 40 zł za film

**ZADZWOŃ: 789 100 600
NAPISZ: rekrutacja@przeглядotwocki.pl**

Przeгляд REGIONALNY

W związku z dynamicznym rozwojem zatrudnimy

SPECJALISTĘ ds. sprzedaży powierzchni reklamowej

Twój zadaniem będzie:

- Sprzedaż powierzchni reklamowej do gazety
- Aktywne pozyskiwanie klientów
- Opieka nad powierzonymi klientami
- Realizacja celów sprzedażowych

A CZEGO OCZEKUJEMY?

- Umowę o pracę lub inną jak wolisz
- Atrakcyjne wynagrodzenie podstawa + prowizja
- Bogaty pakiet medyczny po okresie próbnym
 - Ciekawą, pełną wyzwań pracę w dynamicznie rozwijającej się firmie
 - Współpracę z profesjonalistami
 - Przyjazną atmosferę pracy
- Kreatywności
- Doświadczenia w sprzedaży telefonicznej / bezpośredniej
- Umiejętności nawiązywania kontaktów

CO OFERUJEMY?

CV: m.komisarczyk@przeглядregionalny.pl

AGC
ul. M. Jachimowicza 11, 58-306 Wałbrzych
Zakład WARSZAWA - ul. Małowiejska 30, 04-962 Warszawa

Firma produkcyjna AGC Glass Poland zatrudni

PRACOWNIKÓW DO DZIAŁU PRODUKCJI na stanowisko: OPERATOR MASZYN I URZĄDZEŃ PRODUKCYJNYCH

Mile widziane doświadczenie w pracy na podobnym stanowisku.
Zainteresowane osoby prosimy o wysłanie CV na adres e-mail: barbara.lesniak@agc.com

Pomogli bocianowi z Dąbrówki

CELESTYNÓW

Bociany odlatują już do ciepłych krajów. Rodzina tego bociana także poleciała, a on został sam. Z pomocą przyszli mieszkańcy, strażacy i pracownicy parku krajobrazowego.

Bociany białe zajmują wyjątkowe miejsce w polskiej kulturze. Mó-

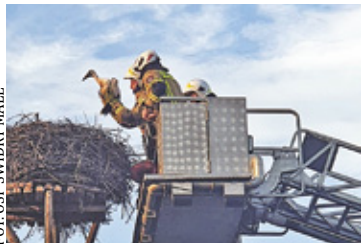
– Za pomocą drabiny strażackiej udało się ewakuować bociana z gniazda. Potem ptak został przekazany pracownikom Mazowieckiego Parku Krajobrazowego – mówi st. kpt. Maciej Łodygowski z Komendy Powiatowej Państwowej Straży Pożarnej w Otwocku.

||| Czy bocian odleci?

Dlaczego bocian nie odleciał? – Ptak był zdrowy, ale nie potrafił la-



Z pomocą młodemu boćkowi przyszli mieszkańcy, strażacy i pracownicy parku krajobrazowego



FOT. OSP ŚWIDRY MAŁE

wi się, że co czwarty bocian jest Polakiem, gdyż wiele z nich wykluwa się w naszym kraju. W tym roku wiele biało-czarnych ptasich par doczekało się potomstwa w gniazdach na terenie całego powiatu otwockiego. Ostatnio opublikowaliśmy nagranie na profilu „Przełęcz” na Facebooku, przedstawiające liczną rodzinę bocianów podczas kolacji – gniazdo znajduje się przy ul. Narutowicza w Otwocku Jabłonie.

||| W gnieździe został sam

Jednym z symboli kończącego się lata w Polsce, są właśnie odlatujące bociany. W tym sezonie rozpoczęły podróż do ciepłych krajów wcześniej niż zazwyczaj. Jako pierwsze podróż rozpoczynają starsze osobniki, które w danym roku nie wyprowadziły lęgu lub go utraciły. Potem w podróż wybierają się młodsze osobniki. Wiele bocianich rodzin opuściło rodzinne gniazdo. Ta, która mieszkała w gnieździe przy ul. Lubelskiej w Glinie w gminie Celestynów (obok dawnej fabryki EFA), również już odleciała poza jednym boćkiem. Biedak został sam. Okoliczni mieszkańcy obserwowali, czy ptak odleci, ale nic takiego się nie stało. Po kilku dniach wezwali na pomoc straż pożarną. Na miejscu interweniowali druhowie OSP Dąbrówka i OSP Świdry Małe.

tać. Prawdopodobnie wyklął się jako ostatni, był najstarszy, bo nie otrzymywał wystarczającej ilości pokarmu. W przypadku, gdy piskląt jest zbyt wiele, na przykład pięć, rodzice potrafią najstarsze osobniki zjeść lub wyrzucić je z gniazda, aby zapewnić wyżywienie reszcie potomstwa – wyjaśnia w rozmowie z „Przełęczem” pracownik Mazowieckiego Parku Krajobrazowego w Otwocku. – Młody bocian jest pod naszą opieką. Dokarmiamy go i czekamy, aż nabierze sił. Ptak spaceruje po łące, uczy się polowania, próbuje latać, dlatego liczymy, że wkrótce będzie gotowy do wyruszenia w podróż, tak jak jego rodzice – podkreśla pracownik parku. I dodaje, że jeśli jednak młody boćki nie odleci, to spędzi zimę w Polsce. Niektóre dorosłe osobniki również decydują się pozostać w swojej ojczyźnie.

||| Dramat boćka w Woli Karczewskiej

W marcu informowaliśmy o dramacie innego bociana, który wrócił do swojego gniazda w jednym z gospodarstw w Woli Karczewskiej w gminie Wiązowna. Złamał się słup, na którym znajdowała się platforma z gniazdem. Przyczyną była zarówno duża waga gniazda, jak i intensywny, zimowy wiatr. Z pomocą przyszli mieszkańcy i pracownicy urzędu gminy. – Wynajęliśmy do prac specjalistyczną ekipę, która wymieniła uszkodzony słup na betonowy i zamontowała platformę dla nowego gniazda – informował w marcu urząd gminy.

Agnieszka Jaskulska

EKO-RUBRYKA

#AmestDlaPszczół – Akademia Ekologiczna Amest Otwock po raz kolejny edukowała dzieci i młodzież

Dlaczego bioróżnorodność jest tak ważna dla Ziemi? Jak wspierać owady zapylające? W jaki sposób każdy z nas może pomagać środowisku naturalnemu? To tylko część pytań, na które odpowiedzi poznali uczestnicy rodzinnego pikniku ekologicznego #AmestDlaPszczół. Spotkanie zorganizowane w sobotę, 26 sierpnia, w ramach Akademii Ekologicznej Amest Otwock było już kolejnym z cyklu wydarzeń, przybliżającym dzieciom (i nie tylko!) z powiatu otwockiego zasady eko stylu życia. Akcja została objęta patronatem honorowym Polskiego Związku Pszczelarskiego, a jej partnerem jest Powiatowy Młodzieżowy Dom Kultury w Otwocku.



W sobotę, 26 sierpnia, na składowisku Amest Otwock odbył się piknik ekologiczny #AmestDlaPszczół. Podczas wydarzenia mieszkańcy Otwocka i okolic – głównie rodziny – zdobyli wiedzę na temat konieczności i możliwości wspierania bioróżnorodności. Głównym punktem spotkania była prelekcja prof. Zbigniewa Kołtowskiego. Kierownik Zespołu Botaniki Pszczelarskiej renomowanego Instytutu Ogrodnictwa – Państwowego Instytutu Badawczego i wiceprezydent Polskiego Związku Pszczelarskiego opowiedział najmłodszym i ich opiekunom o niezwyklej roli, jaką w przyrodzie pełnią pszczoły oraz inne zapylacze.

– Przekazywanie młodym ludziom wiedzy na temat funkcjonowania środowiska naturalnego jest niezwykle ważne. Kształtowanie odpowiednich postaw i zaszczepianie szacunku do przyrody to najlepsza inwestycja w przyszłość. To budujące,



że organizowane są takie inicjatywy jak #AmestDlaPszczół, przybliżające dzieciom w przystępnej formie bardzo istotne sprawy – mówi prof. Zbigniew Kołtowski.

Po interesującym wykładzie, uczestnicy pikniku mogli zwiedzić pasiekę znajdującą się na terenie składowiska

Amest Otwock. Jarosław Grzesiuk, zajmujący się nią na co dzień, opowiedział o codziennej pracy pszczoły i ich ważnych zadaniach, jakie wypełniają dla środowiska naturalnego – także dla ludzi. Druga część wydarzenia poświęcona była pogłębieniu wiedzy na tematy związane z odpowiedzialnym gospodarowaniem odpadami. Wszystko przebiegało w rodzinnej, piknikowej atmosferze – nie zabrakło słodkości i ekologicznych quizów z nagrodami.

Wydarzenie #AmestDlaPszczół było kolejną już w tym roku inicjatywą Akademii Ekologicznej Amest Otwock. Dotychczas – w ramach jej działań – zorganizowano między innymi:

- warsztaty ekologiczno-pszczelarskie dla ponad 20 dzieci z Ukrainy, przebywających na letnim wypoczynku w powiecie otwockim (10 lipca);
- warsztaty dotyczące ochrony środowiska i życia pszczoły dla trzech grupy uczestników półkolonii letnich, organizowanych przez Powiatowy Młodzieżowy Dom Kultury w Otwocku (14 lipca).



– Naszą rolę, jako Amest Otwock, widzimy nie tylko w odpowiedzialnym gospodarowaniu odpadami, ale także w przekazywaniu wiedzy na temat funkcjonowania i ochrony środowiska naturalnego. Wierzymy, że poprzez edukację ekologiczną kształtujemy wśród dzieci i młodzieży najlepsze nawyki. To dla nas wielki zaszczyt, że takie wydarzenia jak #AmestDlaPszczół, są wspierane przez tak znakomych partnerów jak Polski Związek Pszczelarski i PMDK w Otwocku – podkreśla Felice Scocimarro, prezes spółki Amest Otwock.

Kolejna odsłona edukacyjnej działalności Akademii Ekologicznej Amest Otwock już 9 września. Firma będzie obecna na 8. Rodzinnym Pikniku Naukowym PMDK w Otwocku.

Materiał powstał we współpracy z Amest Otwock