

OTWOCKI Przegląd REGIONALNY 111⁽⁴⁾ 2025

24 KWIETNIA 2025



BEZPŁATNY TYGODNIK POWIATU OTWOCKIEGO

ISSN 2545-3440

CELESTYNÓW /// JÓZEFÓW /// KARCEW /// KOŁBIEL /// OSIECK /// OTWOCK /// SOBIENIE-JEZIORY /// WIĄZOWNA /// WAWER



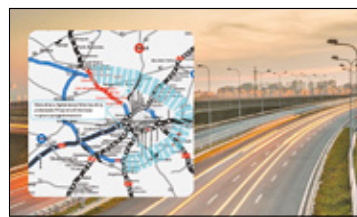
/// Celestynów
- Siedmioro uczniów
trafiło do szpitala s. 2



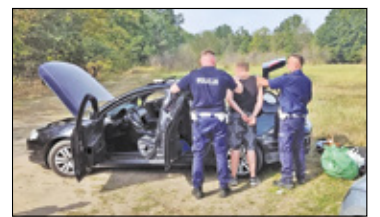
/// Karczew
- Czy prom wypłynie
znow na Wisłę? s. 3



/// Józefów
- Sukces parafialnego
chór s. 4



/// Region
- Start planowania
trasy OAW s. 5



/// Wiązowna
- Gmina pod lupą
policji s. 6



/// OTWOCK

czytaj na str. 3

Nowa klinika specjalizuje się w leczeniu przerzutów nowotworowych do kości, w tym guzów

Otwarto klinikę ortopedii onkologicznej

Ruszyły przygotowania do budowy czterech torów

/// WAWER/OTWOCK

Polskie Linie Kolejowe rozpoczęły przygotowania do modernizacji ostatniego odcinka linii kolejowej nr 7 pomiędzy Wawrem a Otwockiem. Na jakim etapie jest realizacja inwestycji? Gdzie będą utrudnienia?

Zaczęły się już przygotowania terenu kolejowego pod inwestycję.

czytaj na str. 4



W ramach inwestycji zostaną przebudowane przystanki kolejowe

Nas się czyta!



W KAŻDĄ ŚRODĘ, W KAŻDYM DOMU!

BEZPŁATNA GAZETA LOKALNA
Otwocki Przegląd Regionalny

Zasięg: powiat otwocki oraz dzielnica Wawer

ŹRÓDŁO LOKALNEJ INFORMACJI

Szukaj nas w Urzędach, lokalnych sklepach, ośrodkach kultury i sportu.

www.przekladotwocki.pl

PrzełądOtwocki

Czytaj na papierze, komputerze, tablecie lub smartfonie!

Wszawica w szkołach i przedszkolach

POWIAT/OTWOCK

Te niewielkie pasożyty łatwo przenoszą się podczas codziennych kontaktów dzieci i młodzieży – w trakcie zabawy, przytulania czy wspólnego spędzania czasu. Wszawica regularnie pojawia się w przedszkolach i szkołach.

Do naszej redakcji napisał pan Mariusz (nazwisko do wiadomości redakcji), mieszkaniec Otwocka, alarmując o narastającym problemie wszawicy w SP nr 3 w Otwocku. Jak podkreśla, sytuacja utrzymuje się już od dwóch lat, a dzieci regularnie, co półtora miesiąca, ponownie zmagają się z zakażeniem.

Wszawica w otwockiej szkole

Chciałbym nagłośnić problem wszawicy w otwockich szkołach. Moja żona już w zeszłym roku zgłaszała sprawę do dyrekcji Szkoły Podstawowej nr 3 w Otwocku, jednak nie podjęto żadnych działań – podkreśla pan Mariusz. – Dodatkowo problem został zgłoszony do Powiatowej Stacji Sanitarno-Epidemiologicznej Województwa Mazowieckiego w Otwocku. Tam otrzymaliśmy informację, że wszawica nie jest chorobą epidemiologiczną, co według nas nie powinno wykluczać działań profilaktycznych – dodaje.

Rodzice podkreślają, że leczenie wszawicy, zwłaszcza u dziewczynek z długimi włosami, jest bardzo uciążliwe. Dostępne na rynku preparaty mogą negatywnie wpływać na skórę dzieci.

Poza tym leczenie wszawicy w domu powoduje, że uczniowie muszą zostać w domu, co prowadzi do zaległości w nauce.

– Czy to normalne, że w XXI wieku, przy łatwym dostępie do środków higienicznych, wszawica w szkołach wciąż jest tak powszechna? – zastanawia się pan Mariusz. – Szkoła powinna zwracać uwagę na stan zdrowia uczniów, którzy przychodzą na lekcje – dodaje. Jego zdaniem dyrekcja szkoły ignoruje problem, co sprawia, że sytuacja nie ulega poprawie. O wyjaśnienie poprosiliśmy dyrekcję szkoły, a także Powiatową Stację Sanitarno-Epidemiologiczną w Otwocku.

Rodzice dziecka są informowani indywidualnie

Ze względu na powszechność problemu, szkoła regularnie monitoruje stan higieny uczniów – informuje dyrekcja Szkoły Podstawowej nr 3 w Otwocku. – W tym roku szkolnym nie odnotowano żadnych przypadków wszawicy. W poprzednich latach zdarzały się pojedyncze incydenty, które były na bieżąco kontrolowane przez wychowawców oraz pielęgniarkę szkolną – dodaje dyrekcja. I podkreśla, że w sytuacji stwierdzenia wszawicy u ucznia, szkoła podejmuje działania – rodzice dziecka są informowani indywidualnie, natomiast pozostali opiekunowie uczniów z danej klasy otrzymują informację o potencjalnym zagrożeniu. Chodzi o to, aby szybko zapobiec dalszemu rozprzestrzenianiu się pasożytów.

Dyrekcja podkreśla, że w szkole prowadzone są stałe działania profilaktyczne, dotyczące m.in. higieny oso-

bistej. Jednym z elementów profilaktyki są kontrolne przeglądy czystości, prowadzone zgodnie z przyjętymi procedurami. – Placówka stale współpracuje z Powiatową Stacją Sanitarno-Epidemiologiczną w Otwocku, choć od 2008 roku nie ma już obowiązku zgłaszania przypadków wszawicy do tej instytucji – zaznacza dyrekcja SP nr 3.

Co na to służby sanitarne?

Choć problem wszawicy wciąż pojawia się w szkołach i przedszkolach, nie podlega on już bezpośredniemu nadzorowi Państwowej Inspekcji Sanitarnej. Jak informuje otwocki PSSE, wszawica nie znajduje się w wykazie chorób zakaźnych określonych w ustawie o zapobieganiu oraz zwalczaniu zakażeń i chorób zakaźnych u ludzi. – Wynika to z faktu, że na terenie Polski od lat nie występują już niebezpieczne choroby zakaźne przenoszone przez wszy (np.: dur wysypkowy). Tym samym, przypadki wszawicy nie są objęte zakresem działania organów Państwowej Inspekcji Sanitarnej i nie podlegają rejestracji – tłumaczy Dorota Czartoszewska, asystentka Sekcji Higieny Dzieci i Młodzieży w Powiatowej Stacji Sanitarno-Epidemiologicznej w Otwocku.

Brak obowiązku zgłaszania – ale nie brak problemu

Ponieważ wszawica nie jest formalnie uznawana za problem epidemiologiczny, szkoły i przedszkola nie mają obowiązku zgłaszania takich przypadków do sanepidu. Niemniej jednak, jak podkreśla PSSE w Otwocku, co jakiś



Wszystko to niewielkie, pasożytnicze owady, które żywią się krwią swoich gospodarzy, a ich obecność wiąże się z intensywnym swędzeniem, dyskomfortem oraz ryzykiem wtórnych zakażeń skóry – co czyni je nie tylko uciążliwymi, ale i problematycznymi do usunięcia

czas zgłaszane są sygnały świadczące o występowaniu wszawicy w placówkach oświatowych. W takich sytuacjach pracownicy PSSE udzielają wsparcia i porad zarówno dyrektorom, jak i rodzicom – w zakresie profilaktyki i skutecznego zwalczania problemu.

Jak pozbyć się wszawicy w domu

Leczenie wszawicy opiera się głównie na stosowaniu preparatów dostępnych w aptekach, które działają przeciwpasożytniczo. Najczęściej używane metody obejmują:

Preparaty miejscowe:

Produkty na bazie permetryny 1% lub innych substancji aktywnych, takich jak pyretryny lub dimetikon, są powszechnie stosowane. Preparat aplikuje się na suche włosy, pozostawia na określony czas (zgodnie z instrukcją) i dokładnie spłukuje. Często zaleca się powtórzenie zabiegu po 7–10 dniach, aby wyeliminować ewentualne nowo wylęgnięte wszy.

Grzebień do wszawicy:

Po zastosowaniu preparatu ważne jest dokładne przeczesanie włosów specjalnym grzebieniem (najlepiej o drobnych ząbkach), który pozwoli usunąć martwe wszy i gnidy (jaja). Proces ten warto przeprowadzić na mokrych włosach lub po lekkim nawilżeniu, aby ułatwić wyczesywanie.

Higiena i dezynfekcja:

Należy pamiętać o praniu ubrań, pościeli, ręczników oraz innych przedmiotów mających bezpośredni kontakt z głową w wysokiej temperaturze. Dobrze jest też dokładnie wycesać włosy wszystkich domowników i przestrzegać zasad higieny osobistej.

Warto pamiętać, że każdy preparat ma swoje specyficzne zalecenia stosowania, dlatego przed rozpoczęciem zabiegu warto dokładnie zapoznać się z ulotką. Jeśli leczenie nie przynosi oczekiwanych efektów lub pojawiają się wątpliwości, konieczna jest konsultacja z lekarzem lub farmaceutą.

Agnieszka Jaskulska

Siedmioro uczniów trafiło do szpitala

CELESTYNÓW

We wtorek (15 kwietnia) w Szkole Podstawowej w Starej Wsi interweniowały służby ratunkowe.

Około godziny 11:00 w placówce odbywała się uroczystość upamiętniająca ofiary zbrodni katyńskiej. Na sali znajdowało się około 290 uczniów wraz z personelem i zaproszonymi gośćmi. W pewnym momencie kilkanaścioro dzieci w wieku od 10 do 15 lat zaczęło skarżyć się na złe samopoczucie – część z nich zaczęła mdleć.

Na miejsce natychmiast wezwano służby ratunkowe. Do szkoły przyjechały trzy zespoły ratownictwa medycznego, policja, straż pożarna m.in. JRG Otwock, WSP Celestynów, OSP Dąbrówka, a także specjalistyczna grupa chemiczna z Warszawy. – Nikt nie stracił przytomności ani nie zemdleł – zapewnia podkomisarz Patryk Domarecki z otwockiej komendy policji. – Podczas uroczystości szkolnej ponad 22 dzieci nagle zaczęło skarżyć się na zły stan i różne dolegliwości, takie jak ból głowy i brzucha – dodaje podkomisarz Domarecki.

Z budynku ewakuowano uczniów oraz personel szkoły. – Strażacy w

kombezonach weszli do budynku i przy użyciu specjalistycznych urządzeń sprawdzili jakość powietrza. Pomiar nie wykazał obecności żadnych szkodliwych substancji ani skażenia – mówi nam mł. asp. Bartłomiej Baran, oficer prasowy Komendy Powiatowej Państwowej Straży Pożarnej w Otwocku.

Dzieci trafiły do szpitala

W tym czasie dzieci znajdowały się pod opieką medyczną. – Ratownicy przebadali uczniów, a kilkoro z nich zostało przewiezionych do szpitala wraz z rodzicami – informuje Urząd Gminy Celestynów.



Podczas szkolnej uroczystości interweniowały służby mundurowe

– Do szpitali w Otwocku, Garwolinie i w Mińsku Mazowieckim trafiło siedmioro dzieci – informuje mł. asp. Bartłomiej Baran.

Strażacy wykluczyli podtrucie tlenkiem węgla oraz wyciek gazu. Trwa wyjaśnianie przyczyn tego zdarzenia.

Agnieszka Jaskulska

Palmy znów w centrum!

OTWOCK

Po zimowej przerwie palmy powróciły na zielony plac przy ulicy Powstańców Warszawy.

Nie ma lepszego sposobu na przywitanie wiosny – palmy i świeżo skoszona trawa w centrum miasta, sprawiają, że każdy może poczuć się jak na wakacjach!



Dwie duże palmy, które zimą spędziły w ogrzewanej hali Otwockiego Przedsiębiorstwa Wodociągów i Kanalizacji, tuż przed Wielkanocą wróciły na ogromny miejski trawnik w centrum, przy ul. Powstańców Warszawy. Ustawione w dużych donicach rośliny przywróciły przestrzeni letni, egzotyczny klimat. Szczególnie teraz, gdy kwietniowa aura zaskakuje mieszkańców wyjątkowo ciepłymi, niemal letnimi temperaturami.

Wraz z powrotem palm rozpoczęły się również wiosenne prace porządkowe. Pracownik Zakładu Gospodarki Mieszkaniowej przez cały dzień kosił trawnik, a w miejscach, gdzie pojawiły się ubytki w murawie, już została wysiana nowa trawa.

Przy Scenie Centrum i palmach w okresie letnim i jesiennym, regularnie odbywają się różne wydarzenia kulturalne i rekreacyjne m.in. koncerty, warsztaty artystyczne, seanse kina ple-

nerowego, zabawy i animacje dla dzieci, pikniki i zajęcia sportowo-rekreacyjne dla mieszkańców w każdym wieku.

Współpraca z Narodowym Instytutem Onkologii

Palmy po raz pierwszy pojawiły się w Otwocku w na początku czerwca 2023 roku. Zostały kupione przez Miejski Ośrodek Kultury, Turystyki i Sportu dzięki wsparciu sponsorów letnich wydarzeń kulturalnych.

Agnieszka Jaskulska

Czy prom między Karczewem a Gassami znów wypłynie na Wisłę?

KARCZEW

Przeprawa promowa na rzece od wielu lat cieszy się popularnością wśród mieszkańców po dwóch stronach brzegów Wisły. Czy w tym roku prom też będzie pływał?

Mieszkańcy powiatu otwockiego i piaseczyńskiego często korzystali z promu, który pływał pomiędzy brzegami Karczewa (powiat otwocki) a Gassami (powiat piaseczyński). Kierowcy, rowerzyści, a także wędkarze chętnie korzystali z tej wodnej przeprawy – była tania, wygodna i pozwalała szybko pokonać Wisłę. Szczególnie cenili ją ci, którzy dzięki promowi mogli uniknąć zakorkowanej drogi krajowej nr 50.

Właściciel promu rozważa przekazanie zarządzania promem

Prom obsługuje prywatna firma, która od ponad dekady dba zarówno o bezpieczeństwo pasażerów, jak i stan techniczny jednostki. Jednak od czasu pandemii los przeprawy co roku staje pod znakiem zapytania – i co roku na prośbę naszych Czytelników wracamy do tego tematu. Teraz także skontaktowaliśmy się z właścicielem promu, Jackiem Jopowiczem, z pytaniem: Czy prom znów wypłynie na Wisłę?

– Co roku uruchamialiśmy prom tuż po Wielkanocy, ale w tej chwili nie



W sezonie prom kursuje codziennie, 14 godzin na dobę



mogę jeszcze powiedzieć, czy w tym sezonie przeprawa będzie działać – mówi w rozmowie z „Przeглядem” Jacek Jopowicz. – Mam już 70 lat i coraz trudniej mi zajmować się tym przez cały letni sezon, zwłaszcza że prom kursował codziennie, przez 14 godzin na dobę. Od pewnego czasu rozważam przekazanie tej odpowiedzialności samorządowi. W związku z tym wysłałem pismo do Samorządu Województwa Mazowieckiego, aby rozważyli przejęcie obsługi promu. Mogłaby się tym zająć

na przykład Mazowiecki Zarząd Dróg Wojewódzkich – tłumaczy Jacek Jopowicz. I dodaje, że od kilku miesięcy nie dostał żadnej odpowiedzi. Właściciel przeprawy nadal zastanawia się nad uruchomieniem promu, jednak decyzja nie jest jeszcze pewna, zwłaszcza że jest niski stan wód Wisły. Nawet jeśli przeprawa ruszy, może to być ostatni sezon jej funkcjonowania.

Tekst i zdjęcia
Agnieszka Jaskulska

Otwarto klinikę ortopedii onkologicznej

dokończenie ze str. 1

OTWOCK

To jedyna tego typu placówka w Polsce, która specjalizuje się wyłącznie w leczeniu przerzutów nowotworowych do kości.

Jeszcze przed Świętami Wielkanocnymi otwarto Klinikę Ortopedii Onkologicznej w Szpitalu Klinicznym im. prof. Adama Grucy w Otwocku.

To pierwsza w Polsce placówka, która specjalizuje się wyłącznie w leczeniu przerzutów nowotworowych do kości, w tym guzów – jest częścią Oddziału II Ortopedii Dorosłych.

Nowa klinika w Otwocku, łącząca nowoczesne metody leczenia chorób onkologicznych z zaawansowaną opieką ortopedyczną, zapewnia kompleksową pomoc pacjentom onkologicznym z przerzutami do kości. Poza tym zapew-



W kwietniu otwarto nową klinikę w szpitalu im. A. Grucy

ni specjalistyczną opiekę ortopedyczną osobom, u których leczenie nowotworów pierwotnych spowodowało powikłania w układzie ruchu.

Współpraca z Narodowym Instytutem Onkologii

Otwocka placówka ma pełnić funkcję wysoko wyspecjalizowanego ośrod-

ka w ramach założeń Krajowej Sieci Onkologicznej. Klinika w otwockim szpitalu współpracuje z Narodowym Instytutem Onkologii w Warszawie, co pozwala na kompleksowe podejście do leczenia pacjentów, łącząc wiedzę i zasoby obu placówek.

Agnieszka Jaskulska

R E K L A M A

3 marca ŚWIATOWY DZIEŃ SŁUCHU

audiofon
aparaty słuchowe

BEZPŁATNE BADANIA SŁUCHU

ZAPRASZAMY

Otwock, ul. Armii Krajowej 3, I p., gab. 9
w Przychodni Powiatowe Centrum Zdrowia
tel. 22 779 42 50/785 850 884

Otwock, ul. Grunwaldzka 13, I p., gab. 19A
w Przychodni Rodzinne Centrum Zdrowia
tel. 885 550 396

www.audiofon.com.pl

Ruszyły przygotowania do budowy czterech torów

WAWER/OTWOCK

Polskie Linie Kolejowe rozpoczęły przygotowania do modernizacji ostatniego odcinka linii kolejowej nr 7 pomiędzy Wawrem a Otwockiem. Na jakim etapie jest realizacja inwestycji? Gdzie będą utrudnienia?

Zaczęły się już przygotowania terenu kolejowego pod inwestycję. Obecnie na wysokości Falenicy i Radości, porządkowany jest teren pod bezkolizyjne skrzyżowania m.in. usunięcie kolizji ziemnych oraz przeniesienie kanalizacji. Potem roboty będą realizowane stopniowo na poszczególnych przystankach kolejowych. Jak informowaliśmy w lutym br., wykonawca planuje rozpocząć główne prace za kilka miesięcy.

Zburzą obiekty handlowe

Budowa czterech torów to wielka inwestycja, która diametralnie odmiennie miejski krajobraz. W ramach projektu zaplanowano wycięcie kilkunastu drzew oraz rozbiórkę 11 budynków znajdujących się wzdłuż linii kolejowej na wysokości PKP Falenica i PKP Radość, w tym budynków handlowo-usługowych przy: ul. Bysławskiej 104 (Falenica), ul. Młodej 21 (Falenica), na rogu ul. Patriotów i Młodej (Falenica), ul. Młodej 19 (Falenica), ul. Patriotów 211 (Radość), ul. Panny Wodnej 46/48 (Radość), ul. Izbickiej 4, 5 i 10a (Radość), budynku handlowo-usługowego z częścią mieszkalną przy ul. Panny Wodnej 50 (Radość) oraz budynku mieszkalnego przy ul. Bysławskiej 102 (Falenica).

Początek prac na linii kolejowej

Planujemy, że wykonawca rozpocznie pierwsze prace od września tego roku. Przez pierwsze pół roku nie przewidujemy większych utrudnień w ruchu pociągów. W tym czasie będą budowane tymczasowe perony na stacji Warszawa Wawer i Warszawa Falenica oraz przejścia rozjazdowe w Międzyzlesiu – wyjaśnia Anna Znajewska-Pawluk z zespołu prasowego PKP Polskich Linii Kolejowych. – Przed rozpoczęciem głównych prac wykonamy na linii prace przygotowawcze. Przy ul. Patriotów 211 w Radości i przy ul. Bysławskiej w Falenicy rozpoczęły się rozbiórki budynków. W tych miejscach powstaną dwa z czterech bezkolizyjnych skrzyżowań, które zapewnią mieszkańcom bezpieczną komunikację. Przebudujemy również kanalizację sanitarną między Aninem a Międzyzlesiem – przenosimy ją z terenu kolejowego na teren miejski pod jezdnię. Prace te



Podczas budowy powstaną m.in. przejście podziemne i tunele drogowe

umożliwią bezkolizyjną budowę dodatkowego toru. Wykonanie tych robót przed właściwą modernizacją skróci czas całego zadania. Roboty przygotowawcze, warte 20 mln zł netto, prowadzą firmy Trakcja i RACY – podkreśla Anna Znajewska-Pawluk.

Gdzie największe utrudnienia?

Prace inżynierskie rozpoczną się po stronie wschodniej, czyli na wysokości ul. Sikorskiego w Józefowie, a największe utrudnienia przewidywane są na przyszły rok. – Podczas przebudowy torowiska na odcinku Wawer-Ottock wprowadzony zostanie ruch jednotorowy z tzw. „mijanką” w okolicach Falenicy – wyjaśnia Urząd Miasta Józefów. I dodaje, że w miejscach, gdzie będą prowadzone prace związane z budową przejść i przejazdów, wystąpi wiele utrudnień dla kierowców i pieszych, jednak zapewniono, że nie dojdzie do jednoczesnych utrudnień po obu stronach torów. – Największe trudności mogą wystąpić przy budowie tunelu na wysokości ulic Cichej i Matejki. Szczegółowe zmiany w organizacji ruchu będą zależały od wykonawcy inwestycji. Nie przewiduje się jednak całkowitego zamykania ulic, a jedynie ich okresowe zwężenie, co może wiązać się z ruchem wahadłowym na niektórych odcinkach – zapewnia józefowski ratusz. I dodaje, że mieszkańcy będą mieli zapewniony dojazd do swoich posesji przez cały czas trwania inwestycji.

Wycinka drzew

Na potrzeby inwestycji PKP PLK nabyły część działki od Lasów Państwowych, położoną na rogu ulic Zagajnikowej i Patriotów w Wawrze. – Na tym terenie wybudowana zostanie podstacja trakcyjna oraz podziemny zbiornik rozszacujący, które zagwarantują zasilanie dla ruchu kolejowego na nowych czterech torach – obejmujących przebudowę dwóch torów linii nr 7 oraz budowę dwóch torów linii nr 506. Drzewa z tego obszaru zostały usunięte przez Nadleśnictwo Celestynów – wyjaśnia Anna Znajewska-Pawluk.

Cztery tory, nowe przystanki, mniej przejazdów

– Docelowo na odcinku między Wawrem a Otwockiem planujemy rozdzielenie ruchu pociągów dalekobieżnych od aglomeracyjnego. Zlikwidujemy cztery przejazdy kolejowe, a w zamian powstaną: tunel drogowy w Radości na ul. Panny Wodnej – Izbickiej, w Falenicy na ul. Walcowniczej – Bystrzyckiej, w Józefowie w okolicy ul. Cichej – Matejki oraz wiadukt drogowy

Wykonawca wytnie kilkanaście tysięcy drzew i krzewów, które rosną wzdłuż linii kolejowej

na granicy Warszawy i Józefowa w ul. Werbeny – Brucknera – wylicza Anna Znajewska-Pawluk z PLK. Wzdłuż torów na całym odcinku od PKP Wawer do tunelu w Świdrze zostaną zbudowane ekrany akustyczne o wysokości od 2 do 6 metrów.

Most na rzece Świder

Inwestor zapowiada budowę ośmiu przystanków kolejowych: Anin, Międzyzlesie, Radość, Miedzeszyn, Michalin, Józefów i Ottock Świder, a także modernizację stacji w Falenicy. – Na każdym z tych obiektów zostanie zainstalowany nowoczesny system informacji pasażerskiej. W planach jest również budowa 20 nowych przejść pod torami oraz przebudowa istniejącego przejścia na stacji w Falenicy – wyjaśnia Znajewska-Pawluk z PKP PLK. I dodaje też, że przebudowany zostanie stary most na rzece Świder. Oprócz dwóch dotychczasowych torów powstaną dwa nowe (łącznie na moście będą cztery tory – dwa z nich będą dla linii nr 506). – Zakończenie całej inwestycji planowane jest na 2028 rok – zapewnia PLK.

Tekst i zdjęcia
Agnieszka Jaskulska

Wielki sukces parafialnego chóru

JÓZEFÓW

Ten festiwal to wyjątkowe wydarzenie nie tylko pod względem artystycznym, ale również duchowym.

Muzyka sakralna to gatunek muzyczny, który obejmuje utwory stworzone do wykonywania w kontekście religijnym, często charakteryzuje się wyjątkową głębią emocjonalną i wielką różnorodnością form. Na początku kwietnia Miejsko-Parafialny Chór Schola Cantorum Maximilianum z parafii pw. Św. Maksymiliana Marii

tytułem najlepszego dyrygenta, a zespół otrzymał prestiżowe Grand Prix Festiwalu.

W swoim repertuarze chór zaprezentował utwory:

- „Vexilla regis” – tradycyjny chorał gregoriański, który był również utworem przewodnim konkursu,
- „Mój Ójczy” autorstwa Marka Raczyńskiego,
- „O vos omnes” Pablo Casals,
- „Miserere mei Deus” Gregoria Allegri.

Festiwal w Kielnie, który odbywał się w kościele św. Wojciecha, to wydarzenie wyjątkowe nie tylko pod względem artystycznym, ale również duc-



Chór z Józefowa nagrodzony za mistrzowskie wykonanie na festiwalu w Kielnie. Zbigniew Siekierzyński został uhonorowany tytułem najlepszego dyrygenta

Kolbego w Józefowie, pod dyrekcją Zbigniewa Siekierzyńskiego, osiągnął spektakularny sukces podczas XVII Ogólnopolskiego Festiwalu Pieśni Wielkopostnej w Kielnie.

„Złote Pasma” i pierwsze miejsce

Chór z Józefowa wykonał swoje utwory po mistrzowsku, zdobywając Złote Pasma oraz I miejsce w kategorii „Chóry parafialne”. Otrzymał również nagrodę za najlepsze wykonanie utworu przewodniego konkursu – chorału „Vexilla regis”. Dodatkowo Zbigniew Siekierzyński został uhonorowany

wym. Chóry biorące udział w festiwalu miały okazję zaprezentować pieśni pasyjne i wielkopostne, które pełnią funkcję medytacji nad męką i śmiercią Chrystusa. Przeżycia artystyczne, związane z wykonaniem tak wyjątkowego repertuaru, stanowią niezapomniane doświadczenie dla chórzystów, a także sprzyjają wymianie doświadczeń oraz inspiracji między zespołami.

Gratulacje dla chóru Schola Cantorum Maximilianum za wybitne osiągnięcia i reprezentowanie parafii oraz Józefowa na tak wysokim poziomie!

Agnieszka Jaskulska

POWIAT

TE OWADY MASOWO ATAKUJĄ DRZEW

Mieszkańcy powiatu otwockiego zauważyli masowe pojawienie się małych skrzydlatych owadów na drzewach liściastych.

To skupieniec lipowy – pochodzący z Azji Wschodniej szkodnik, którego larwy żerują głównie na lipach, kasztanowcach i topolach. Owady wysysają soki z liści, powodując ich deformację, a w konsekwencji osłabienie i zamieranie drzew. Dotąd hamowały je mroźne zimy, jednak łagodniejszy klimat sprzyja ich rozmnażaniu i zimowaniu. Entomolodzy ostrzegają, że skupieniec może stanowić poważne zagrożenie dla lokalnej flory. Mieszkańcy proszeni są o zgłaszanie ognisk występowania owada. W zwalczaniu szkodnika pomagają ptaki, ręczne usuwanie kokonów i – w razie potrzeby – środki chemiczne.



FOT. FACEBOOK

Urszula, nauczyciele i 43 tysiące

OTWOCK

Na początku kwietnia odbyła się jubileuszowa, 10. edycja koncertu charytatywnego „Nauczyciele Dzieciom”, zorganizowanego przez nauczycieli z Ośrodka Szkolno-Wychowawczego przy ulicy Majowej w Otwocku.

Wydarzenie zorganizowano w Powiatowym Młodzieżowym Domu Kultury w Otwocku. Ten koncert poruszył serca darczyńców.

miczny przygotowany przez ośrodek. Dużym zainteresowaniem cieszyła się loteria fantowa, w której – jak zapewniali organizatorzy – każdy los był wygrany.

Koncert był nie tylko wyjątkowym wydarzeniem artystycznym. Dzięki hojności darczyńców, sponsorów i lokalnych firm udało się zebrać ponad 43 tys. zł na rzecz Specjalnego Ośrodka Szkolno-Wychowawczego nr 1. – Zebrane fundusze zostaną przeznaczone na zakup specjalistycznego samochodu do przewozu uczniów z niepełnosprawnościami, pojazdu, który pozwoli dzie-



Tego dnia scena należała nie tylko do legendy polskiej muzyki – Urszuli, ale przede wszystkim do... nauczycieli oraz uczniów Zespołu Hit, którzy zaskoczyli publiczność swoimi tanecznymi i wokalnymi umiejętnościami. W programie nie zabrakło również ekscytujących pokazów Aerial Hoop, widowiskowego Pole Dance oraz artystycznego duetu na drążku.

W trakcie wydarzenia odbywały się także świąteczny kiermasz, działały stoiska z domowymi przetworami, słodka kawiarenka oraz bufet gastrono-

ciom bezpiecznie dojeżdżać na zajęcia terapeutyczne, rehabilitacyjne i rekreacyjne – podkreśla Renata Demiańczuk, współorganizatorka koncertu „Nauczyciele Dzieciom”, która od lat angażuje się w to wydarzenie. – Bardzo, bardzo, bardzo wszystkim gorąco dziękujemy. Pomagając dzieciom najbardziej potrzebującym, skrzywdzonym przez los, przyczyniacie się do spełnienia ich marzeń, potrzeb i lepszego, efektywniejszego startu w dorosłe życie – dziękuję Renata Demiańczuk.

Agnieszka Jaskulska

Start planowania trasy OAW

REGION

Rząd dał zielone światło dla budowy brakującej części warszawskiego ringu. Rozważane są cztery warianty trasy.

Generalna Dyrekcja Dróg Krajowych i Autostrad (GDDKiA) planuje budowę wschodniego odcinka Obwodnicy Aglomeracji Warszawskiej (w część obwodnicy będzie wchodziła nowa autostrada, oznaczona jako A50). Proponowany przebieg trasy obwodnicy warszawskiej ma obejmować tereny powiatu otwockiego m.in. Wiązownę, Karczew, Celestynów, Otwock i Kołbiel.

Warianty projektowanej drogi będą kontrowersje wśród mieszkańców i samorządów, którzy obawiają się negatywnego wpływu inwestycji na środowisko, zabudowę mieszkaniową oraz tereny chronione, takie jak Mazowiecki Park Krajobrazowy, Dolina Środkowego Świdra czy Rezerwat rzeki Świder. W szczególności, planowany przebieg trasy przez miejscowości Gliniki (gmina Karczew), Malcanów (gmina Wiązowna) oraz w pobliżu Narodowego Centrum Badań Jądrowych w Otwocku budzi zastrzeżenia ze względu na potencjalne podziały społeczności lokalnych, oraz ryzyko zakłócenia działalności instytucji naukowych. W poprzednich latach Rada Powiatu Otwockiego wniosła o uwzględnienie istniejącego przebiegu drogi krajowej nr 50, z wykorzystaniem węzła „Kołbiel” i obwodnicy Góry Kalwarii, jako alternatywnego rozwiązania, które minimalizowałoby ingerencję w tereny zabudowane i chronione. Dodatkowo postulowano zastosowanie rozwiązań technologicznych niwelujących hałas oraz dokładną analizę wpływu inwestycji na środowisko naturalne. Warszawska obwodnica będzie jedną z największych inwestycji drogowych w Polsce.

Na jakim etapie jest realizacja?

Niedawno Minister Infrastruktury Dariusz Klimczak podpisał program inwestycji dotyczący przeprowadzenia prac dla brakującego, północno-



Arkusze z wariantem trasy opartym na istniejącej drodze krajowej nr 50 trafiły już do samorządów za pośrednictwem biur projektowych

-wschodniego odcinka Obwodnicy Aglomeracji Warszawskiej. – Oznacza to, że mamy przyznane finansowanie i możemy rozpocząć przygotowania do ogłoszenia przetargu – informuje Generalna Dyrekcja Dróg Krajowych i Autostrad.

Obwodnica coraz bliżej naszego powiatu

Fragment trasy, który domknie ring wokół Warszawy, od dawna budzi zainteresowanie naszych Czytelników. Choć dokładny przebieg trasy nie został jeszcze określony, wiadomo, że będzie ona prowadziła przez powiaty otwocki, piaseczyński i grodziski. Nie jest wykluczone, że jeden z wariantów będzie przebiegał w pobliżu Otwocka i Góry Kalwarii.

Najpierw konsultacje, potem decyzje

Zanim ruszą prace, GDDKiA musi przejść przez szereg formalności. Pierwszym krokiem będzie zebranie wstępnych informacji od samorządowców – wójtów, burmistrzów i prezydentów miast z terenów, przez które może przebiegać obwodnica. Ich opinie mogą zostać uwzględnione w założeniach przetargowych. Następnie rozpoczną się prace nad studium środowiskowym, w ramach którego projektanci przeanalizują różne warianty przebiegu trasy.

Cztery warianty

Rozważane są cztery warianty przebiegu trasy. Trzy z nich zakładają poprowadzenie drogi po nowym śladzie, natomiast czwarty opiera się na

maksymalnym wykorzystaniu istniejącej drogi krajowej nr 50. – Efektem prac będzie wybór wariantu najkorzystniejszego pod względem społecznym, środowiskowym i ekonomicznym, który połączy się z planowaną zachodnią częścią obwodnicy i od wschodu ominie Warszawę – informuje Generalna Dyrekcja Dróg Krajowych i Autostrad. Początek i koniec analizowanego odcinka wyznacza droga ekspresowa S7 – zarówno na północy, jak i na południu aglomeracji. Przetarg na prace przygotowawcze ma zostać ogłoszony jeszcze w 2025 roku.

Konsultacje z mieszkańcami

Arkusze z wariantem trasy opartym na istniejącej drodze krajowej nr 50 trafiły już do samorządów za pośrednictwem biur projektowych. Teraz gminy mają przekazać GDDKiA informacje, które drogi w rejonie inwestycji mają status publiczny, a które są drogami wewnętrznymi. Po zebraniu tych danych projektanci przygotowują jednolite materiały dla wszystkich czterech wariantów.

Następnie rozpoczną się konsultacje społeczne – w drugim półroczu tego roku mieszkańcy, samorządy, instytucje i organizacje społeczne będą mogli zgłaszać opinie i uwagi. GDDKiA zapowiada, że w każdej gminie objętej inwestycją odbędą się spotkania z mieszkańcami. Będzie to istotny etap, ponieważ realne sugestie mogą zostać uwzględnione w ostatecznym projekcie trasy.

**Tomasz Furtak,
Agnieszka Jaskulska**

R E K L A M A

TERAPEUTYCZNE PRZEDSZKOLE DLA DZIECI ZE SPEKTRUM AUTYZMU

TRWA REKRUTACJA 2025/2026

W ofercie stała terapia:

- Psychologiczna
- Logopedyczna
- Pedagogiczna
- Integracji sensorycznej
- Treningu Umiejętności Społecznych

CZESNE 700zł

Kameralne grupy, profesjonalna opieka, dodatkowe zajęcia m.in.: dogoterapia, sensoplastyka, ceramika, spotkania z kucykami i alpakami, tego.

laudame przedszkole - poradnia

ZAPRASZAMY DO KONTAKTU:
tel. 570 122 006
biuro.laudame@gmail.com
ul. Radosna 2B Otwock

PLACÓWKA BANKOWA W KARCZEWIE

- konta osobiste i firmowe,
- pożyczki na dowolny cel,
- splata zobowiązań z innych banków,
- finansowanie firm

ZAPRASZAMY
ul. Żaboklickiego 6A, tel. 609 770 001

Psia Elegancja u Natalii

FRYZJER DLA PSÓW

WAWERSKA 21A • JÓZEFÓW
515 540 770

Gmina pod lupą policji

WIAZOWNIA

Urząd Gminy Wiązowna przedstawił raport z działalności policji za 2024 rok. Czy w gminie jest bezpiecznie?

W poprzednim roku samorząd przeznaczył z budżetu około 170 tys. zł na wsparcie działań policji. – Przemocność na terenie gminy ma charakter pospolity i nie odbiega od tej obserwowanej w całym powiecie otwockim – informuje Urząd Gminy Wiązowna. Zwrócono uwagę na wzrost liczby przestępstw popełnianych przez obcokrajowców, w tym z Ukrainy oraz krajów byłego bloku wschodniego. W 2024 roku wszczęto 173 postępowania przygotowawcze – o 19 mniej niż rok wcześniej.

Jak informuje Urząd Gminy Wiązowna, w 2024 roku odnotowano 228 przestępstw – 173 o charakterze kryminalnym, 1 narkotykowe oraz 54 inne: kradzież z włamaniem – 17

kradzież cudzej rzeczy – 26
rozboje i wymuszenia – 0
uszkodzenie mienia – 7
bójki i pobicia – 1
kradzieże aut – 26
uszczerbek na zdrowiu – 3

Siedem wypadków, w których zginęła jedna osoba

– Wskaźnik wykrywalności przestępstw ogółem wyniósł 71,43%, dla przestępstw kryminalnych – 78,34%, natomiast w przypadku tych najbardziej uciążliwych dla mieszkańców – 50%. W toku prowadzonych postępowań ustalono 157 podejrzanych, którym postawiono zarzuty. Sześć osób zostało tymczasowo aresztowanych – informuje urząd gminy.

I dodaje, że w 2024 roku policjanci na terenie gminy Wiązowna przeprowadzili 1384 interwencje. Zatrzymano 21 osób poszukiwanych i 33 sprawców przestępstw, a także 38 nietrzeźwych kierowców. Doszło do 7 wypadków drogowych, w których zginęła 1 osoba,

a 6 zostało rannych. Funkcjonariusze doprowadzili 19 osób do izby wytrzeźwień, 9 do zakładu karnego, a 2 do prokuratury lub sądu.

– Dzielnicy brali też udział w 73 spotkaniach profilaktycznych z uczniami, nauczycielami i mieszkańcami, przeciwdziałając zjawiskom patologicznym – podkreśla urząd gminy.

Finansowanie etatów

Urząd podkreśla, że policja aktywnie współpracuje z Centrum Usług Społecznych Gminy Wiązowna, m.in. w ramach Zespołu Interdyscyplinarnego ds. Przeciwdziałania Przemocy w Rodzinie. Funkcjonariusze reagowali zarówno na przypadki przemocy domowej, jak i wobec osób ją stosujących. Dzielnicowi prowadzili również kontrole punktów sprzedaży alkoholu.

Na wsparcie działań policji w 2024 roku gmina przeznaczyła z budżetu: – 124 tys. zł na etat dzielnicowy – 44 tys. zł na etat pracownika administracyjnego



FOT. KPP OTWOCK

Policja odnotowała mniej przestępstw, ale częściej interweniowała na drogach

Poznaj swojego dzielnicowego

Teren gminy Wiązowna podzielony jest na trzy rejony, którymi zajmują się wyznaczeni dzielnicowi:

Rejon 12 – asp. szt. Piotr Rumak
Miejscowości: Boryszew, Duchnow, Góraszka, Izabela, Kać, Majdan, Michałówek, Stefanówka, Zagórze, Zakręt.
Dzielnicowy przyjmuje również pod nr tel. 600 997 501.

Rejon 13 – asp. Tomasz Strużyński
Miejscowości: Bolesławów, Czarnówka, Dziechciniec, Glinianka, Kopki, Kruszów-

wiec, Lipowo, Malcanów, Pęcłin, Poręby, Osiedle Rudka, Rzakta, Wola Ducka, Wola Karczewska.

Dzielnicowy przyjmuje również pod nr tel. 600 997 488.

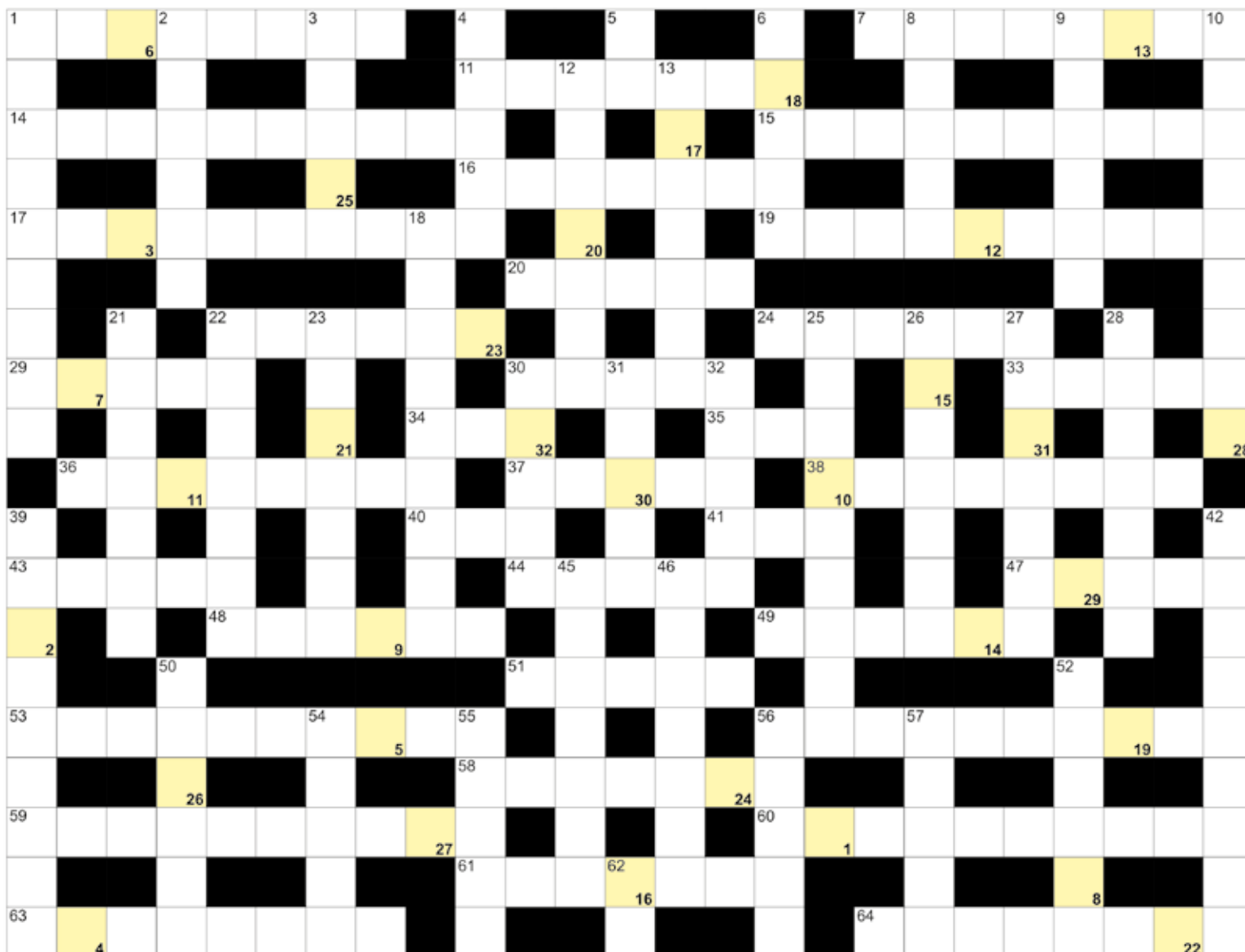
Rejon 21 – st. post. Daniel Wnuk
Miejscowości: Emów, osiedle Radiówek, Wiązowna Gminna i Kościelna, Żanęcin.

W pilnych sprawach należy dzwonić pod numery: 997, 112 lub 47 724 16 00.

Agnieszka Jaskulska

POZIOMO: 1) parząca roślina, chwast; 7) toporek wojenny Indian; 11) inaczej sadzonki, flance; 14) Kostakówna, Miss Polonia 1929; 15) stolica Izraela; 16) głosuje przy urnie; 17) państwo na wyspie Haiti; 19) Mateusz, premier Polski; 20) przeciwieństwo hossy; 22) niejedna na niebie; 24) kompleks budynków i terenów uniwersyteckich; 29) sąsiad Francuza; 30) kołysz drzewami; 33) zatyczka butelki; 34) Świętek, polska tenisistka; 35) miasto Alberta Einsteina; 36) największa zatoka Bałtyku; 37) mały statek rybacki; 38) fachowcy ze strugiem; 40) kulczowa lub barkowa; 41) jest nim propolis; 43) pierwszy palec dłoni; 44) kraj ze stolicą Nuku'alofa; 47) imię męskie; 48) przyjemny zapach, worń; 49) na głowie miss lub króla; 51) mała puszysta chmura; 53) prezentuje swoją kolekcję mody; 56) wgłębienie, wklęsłość na aucie; 58) ruchy kadrowe, przetasowania; 59) chwilowy, dorywczy; 60) peruwiański to czerymoja, drzewo; 61) inaczej kowalik, ptak leśny; 63) powinna być w wyposażeniu samochodu; 64) pobiera rentę.

PIONOWO: 1) wytoczone w sądzie; 2) tata lub mama; 3) w parze ze stolicą; 4) oklaski; 5) pierwiastek Cez; 6) dawna nazwa Tajlandii; 8) fizyczna lub prawna; 9) autor powieści „Paragraf 22”; 10) Zygmunt, napisał „Irydion”; 12) wykonywane przez lekarzy; 13) odbiorca przesyłki; 18) slalomistka na stoku; 21) Polacy za granicą; 22) izraelskie Święto Poświęcenia; 23) mały dodatek do kawy; 25) Neil Alden, stanął na Księżycu; 26) bajkowy chłopiec z drewna; 27) opłata członkowska; 28) modne uczesanie; 30) wolne miejsce pracy; 31) Czechow, napisał „Wujaszka Wanię”; 32) inaczey słomka do napojów; 39) kolorowa na stopie; 42) stolica Toskanii; 45) statek, satelita krążący wokół planety; 46) włoskie kopytka; 50) delta rzeki; 52) pletwał czarniakowy inaczey; 54) kuchenna siekierka; 55) przypuszczający i rozkazujący w zdaniu; 56) z nich andruty; 57) autor dramatu „Dzika kaczk”; 62) Gaus, jednostka.



Litery z pól ponumerowanych od 1 do 32 utworzą rozwiązanie

OGŁOSZENIA DROBNE

DAM PRACĘ

Zatrudnię kierowcę kat. B i C,
tel. 22 726 86 36

KUPIĘ

Płyty winylowe, płyty CD,
stare banknoty tel. 507 165 493

Antyczne meble, obrazy, srebra,
plater, odznaczenia, szable, książki,
pocztówki, tel. 504 017 418

USŁUGI

**DOCIEPLANIE BUDYNKÓW,
MALOWANIE ELEWACJI,
PONAD 25 LAT DOŚWIADCZENIA
TEL. 501 62 45 62**

Pozwolenia na użytkowanie
dla starych domów. Legalizacje samowoli
budowlanych sprzed lat, KIEROWNIK
BUDOWY, tel. 695 451 655

Ścinka drzew, sprzątanie gałęzi
z rębakiem, ogrody - pełen zakres.
Czyszczenie działek kompleksowo.
Tel. 694 910 163

Przeprowadzki tel. 505 591 721

Deska tarasowa - układanie i materiał,
deska kompozytowa, deska drewniana
tel. 603 896 888

Wycinka drzew tel. 505 591 721

Malowanie i czyszczenie elewacji,
naprawa tarasów, balkonów i balustrad
tel. 603 896 888

BEZPŁYOWE CYKLINOWANIE,
REMONTY od A do Z.
TADEUSZ BIAŁOGRODZKI
Tel. 502 093 588, 22 756 57 63

**PRANIE - CZYSZCZENIE dywanów,
tapicerki meblowej i samochodowej,
mycie okien 508 65 20 30**

Hydroizolacje bitumiczne, dachy,
tarasy tel. 791 549 007

**Wyzwimy graty z chaty
tel. 505 591 721**

Remonty budowlane, hydraulika
od A do Z tel. 667 604 345

**Docieplenie budynków, szybko,
tanio, solidnie tel. 502 053 214**

Anteny wideo domofony montaż
naprawa 603375875

**Malowanie, ocieplenie budynków
tel. 604 938 861**



**DORABIANIE PESTEK
DO DOMOFONÓW
Z DOJAZDEM DO KLIENTA
OTWOCK I OKOLICE
504 277 592**

Docieplenie poddaszy pianą, wylewki
tel. 607 378 288

**TYNKI GIPSOWE I TRADYCYJNE
604415352**

Anteny, Internet, Konfiguracja sprzętu.
Zadzwoń 501700315

KOMINIARZ, TEL. 781 495 997

Hydraulik, złota rączka,
tel. 733159220

**Mycie, malowanie elewacji
tel. 505 591 721**

Dachy, podbitka, sprzedaż,
tel. 692 194 998

Kominiarz tel. 500 214 632

Wywóz gałęzi 519874891

Spawanie, tel. 608 030 808

**DOBRY HYDRAULIK z Piaseczna
- wyróżniają nas ROZSĄDNE CENY.
Wykonujemy nowe i modernizujemy
istniejące instalacje. Tel. 608 030 808**

**BRUKARSTWO, TARASY,
GWARANCJA, tel. 504 008 309**

Ogrodzenia, tel. 504 008 309

Remonty, budowlane, ogrodzenia,
tel. 513 137 581

Malowanie, hydraulika, remonty,
tel. 501 050 907

Renowacja mebli, tel. 510 266 143

NIERUCHOMOŚCI SPRZEDAM

OSIEDLE INVERSO – nowe mieszkania,
Warszawa-URSUS, Ul. Słupska 39,
tel. 668 970 970

Samodzielny lokal użytkowy 32 m2
w Piasecznie. tel 504212677

Działka leśna 3000 m2, Prażmów,
tel. 602 770 361, 791 394 791

Działki budowlane 800 m2,
1200 m2 k. Prażmowa, tel. 602 770 361,
791 394 791

NIERUCHOMOŚCI WYNAJEM

Samodzielny lokal użytkowy 32 m2
w Piasecznie. tel 504212677

AUTO-MOTO KUPIĘ

SKUP AUT NA KASACJĘ 508206738

Skup aut 2010-2023r. 505 530 300

NAUKA

Matematyka, 664 438 144

FINANSE

Kredyt tel. 513-654-277

RÓŻNE

Skup złomu, ul. Puławska 34
(teren Kubara Lamina), 515273148,
506264111

Miejsce na Twoje
ogłoszenie

OGŁOSZENIE

Zgodnie z art. 35 ustawy z dnia 21 sierpnia 1997 r. o gospodarce nieruchomościami (t.j. Dz. U. z 2024 r. poz. 1145 z późn. zm.) Wójt Gminy Kolbiel informuje, że Zarządzeniem nr 51/2025 z dnia 16 kwietnia 2025 r. został podany do publicznej wiadomości wykaz nieruchomości niezastawionej do dzierżawy. Wykaz został wywieszony na tablicy ogłoszeń w Urzędzie Gminy Kolbiel na okres 21 dni. Treść w/w wykazu zamieszczona została w BIP - kolbiel.biuuletyn.net

Pożegnaliśmy ikonę polskiego kina

OTWOCKI

Zmarła Jadwiga Jankowska-Cieślak – legenda polskiego kina i mieszkanka powiatu otwockiego. Przez lata poruszała serca widzów.

Aktorka przez ponad 50 lat swojej kariery pozostawiła niezatarte ślady w polskim kinie, telewizji i teatrze. Zmarła 15 kwietnia 2025 roku w wieku 74 lat. – Z wielkim smutkiem przyjąłem wiadomość o śmierci Jadwigi Jankowskiej-Cieślak, wspaniałego człowieka i wybitnej aktorki, która była mieszkanką Józefowa. To ogromna strata nie tylko dla polskiej kultury, ale także dla naszego miasta – zaznacza burmistrz Józefowa, Marek Banaszek.

Wyjątkowa poza ekranem

Choć jej kariera była pełna sukcesów, Jadwiga Jankowska-Cieślak unikała medialnego szumu, ceniąc sobie prywatność i skupienie na pracy artystycznej. Dla niej aktorstwo było nie tylko zawodem, ale prawdziwą pasją i misją. Poza działalnością zawodową



Jadwiga Jankowska-Cieślak zmarła w wieku 74 lat

FOT. MINISTERSTWO KULTURY I DZIEDZICTWA NARODOWEGO / MARIA ZUBRZYCKI/PAP

angażowała się również w sprawy społeczne, szczególnie te dotyczące wolności słowa i ochrony praw człowieka.

Złote Lwy i Aleja Gwiazd

Za swoje wybitne osiągnięcia artystyczne Jankowska-Cieślak została uhonorowana licznymi prestiżowymi nagrodami, w tym Złotymi Lwami oraz

Polską Nagrodą Filmową Orzeł. Otrzymała także Krzyż Kawalerski Orderu Odrodzenia Polski oraz Złoty Medal „Zasłużony Kulturze Gloria Artis”. Jej niezaprzeczalne zasługi dla polskiej kultury zostały dodatkowo uhonorowane w 2024 roku poprzez umieszczenie jej nazwiska na Alei Gwiazd w Łodzi.

Agnieszka Jaskulska

Szef gangu zatrzymany w skradzionym lexusie

OTWOCKI

Grupa złodziei samochodów działająca w Warszawie i powiecie otwockim została rozbita przez stołecznych policjantów.

Przestępcy kradli głównie popularne modele marek japońskich i koreańskich, takich jak toyota, hyundai, kia czy lexus. Skradzione auta trafiały do dziupli w powiecie wołomińskim, gdzie były rozbierane na części lub trafiały na rynek wtórny z fałszywą tożsamością.

Posługiwali się zagłuszką sygnału GPS

Podczas jednej z akcji funkcjonariusze zatrzymali 47-letniego szefa grupy, który kierował skradzionym lexusem. Auto było już częściowo zdemontowane – złodzieje usunęli niektóre elementy, by unieszkodliwić lokalizatory GPS.



FOT. RPP OTWOCK

W środku znajdowała się walizka z zagłuszką sygnału. Właściciel pojazdu nie wiedział nawet, że jego auto zostało skradzione.

Czterech zatrzymanych, 16 zarzutów

Na miejscu zatrzymano też dwóch mężczyzn w wieku 25 i 27 lat. Policja przeszukała dodatkowo dwie posesje, gdzie znaleziono wiele części z kra-

dzionych samochodów. Zatrzymano również 51-letniego właściciela jednej z posesji.

Śledczy przedstawili zatrzymanym łącznie 16 zarzutów, w tym kierowania zorganizowaną grupą przestępczą, kradzieży z włamaniem i paserstwa. Wartość skradzionych pojazdów przekracza milion złotych. Sprawą zajmuje się Prokuratura Rejonowa w Otwocku.

Agnieszka Jaskulska

Nowi szefowie komisariatu

W JÓZEFÓW

Zmiany w szeregach policji. Dwóch doświadczonych funkcjonariuszy objęło stanowiska kierownicze w komisariacie policji w Józefowie.

Nowym komendantem został podkomisarz Grzegorz Mięsak (dotychczas pełnił te obowiązki), a jego

Rozkazy i gratulacje wręczyli zastępcy komendanta powiatowego policji w Otwocku, nadkomisarz Krzysztof Pasek, oraz nadkomisarz Jakub Komorowski, którzy pogratulowali policjantom i życzyli im sukcesów, podkreślając jednocześnie ich profesjonalizm oraz postawę, dzięki której zostali wyróżnieni awansem.

W uroczystości uczestniczyli również: prokurator rejonowa w Otwocku, Lidia Kazimierczyk-Pyra, burmistrz



Dwóch doświadczonych policjantów awansowało na stanowiska kierownicze

zastępcą – nadkomisarz Zbigniew Kościanek, który wcześniej pracował w Komendzie Powiatowej Policji w Otwocku.

Józefowa, Marek Banaszek, przewodnicząca Rady Miasta Józefowa, Anna Masik, oraz komendant Straży Miejskiej w Józefowie, Dariusz Sadoch. **AJ**

Ruszył ostatni etap inwestycji na skrzyżowaniu Kołtątaja z Majową

W OTWOCK

O tym, że modernizacja ul. Kołtątaja – od ul. Majowej do mostu na rzece Świder – utknęła w martwym punkcie, pisaliśmy 11 kwietnia. Starostwo zapewniło, że prace przyspieszą, i rzeczywiście tuż przed Wielkanocą wykonawca przeprowadził ostatnie poprawki oraz uporządkował teren.

Droga została tymczasowo otwarta dla ruchu. Pomogło to nieco upłynnić przejazd aut w czasie Świąt Wielkanocnych.

Przejezdna, ale...

Jak informuje otwockie starostwo, od wtorku (22 kwietnia) na ul. Kołtątaja została wprowadzona nowa organizacja ruchu, która umożliwiła przejazd samochodów w obu kierunkach – do tej pory kierowcy mieli do dyspozycji tylko jeden pas.

Dzień później, w środę (23 kwietnia) drogowcy zamknęli skrzyżowanie ul. Kołtątaja z ul. Majową, gdzie znajduje się sygnalizacja świetlna. W tym miej-



FOT. AGNIESZKA JASKULSKA

scu rozpoczął się ostatni etap inwestycji – prace rozpoczęto od frezowania starej nawierzchni, co oznacza niestety kolejne, duże utrudnienia w ruchu.

Uciążliwy przejazd

– W związku z tym dojazdy do skrzyżowania z ul. Majową, zarówno od ul. Kraszewskiego, jak i tunelu drogowego, zostają zamknięte – informuje Starostwo Powiatowe w Otwocku. I dodaje, że ruch na skrzyżowaniu z ul. Kołtątaja będzie regulowany tymczasową sygnalizacją świetlną (skrzyżowanie z ul. Kołtątaja będzie przejezdne). – Przewidywany termin zakończenia tego etapu, to połowa maja – zapewnia starostwo. Oznacza to, że kierowcy utkną w korkach i będą musieli omijać modernizowane skrzyżowanie wąskimi,



FOT. AGNIESZKA JASKULSKA

okolicznymi ulicami – m.in. Górną lub Mickiewicza – aby dotrzeć do ul. Kołtątaja i pojechać w kierunku Warszawy. Szczególnie uciążliwe może to być dla kierowców ciężarówek, którzy często przejeżdżają tunelem drogowym i jadą w kierunku ul. Kraszewskiego oraz do trasy 801.

Agnieszka Jaskulska

Sportowe podsumowanie weekendu

W POWIAT

Zrehabilitowanie się lidera z Karczewa i zażarta walka o czołowe lokaty w B-klasie. Miniony weekend dostarczył nam kolejnych futbolowych emocji.

W 21. kolejce piłkarskiej Decathlon V Ligi Mazur Karczew nieoczekiwanie przegrał 0:3 na wyjeździe z Podlasiem Sokołów Podlaski. Tym samym dobiegła końca niesamowita seria 9 zwycięstw z rzędu karczewskiej ekipy.



Mazur zmierza do IV Ligi

Powrót na zwycięską ścieżkę

Na szczęście dla lidera porażki ponieśli także najpoważniejsi rywale w walce o awans – Ożarówianka Ożarów Mazowiecki (2:3 z LKS Promna) i Energia Kozienice (0:3 z Żyrardowianką Żyrardów), więc układ na podium pozostał bez zmian. W ostatni weekend Mazur udowodnił, że przegrana z Podlasiem stanowiła jedynie tzw. wypadek przy pracy.

W piątek (18 kwietnia) na stadionie w Karczewie zameldowali się zawodnicy rezerw I-ligowego Znicza Pruszków. Patrząc w przeszłość, to

rywal, z którym piłkarze z powiatu otwockiego lubią grać – 11 wygranych, 0 remisów i 3 porażki.

W pierwszej połowie Mazur kilka razy zagroził bramce przeciwnika, a wynik rywalizacji otworzył już w 8. minucie meczu Piotr Celiński, który wykorzystał dogranie Pawła Ksionza z rzutu rożnego. Niedługo później ukraiński pomocnik zaliczył drugą asystę z rożnego – tym razem przy bramce Wojciecha Trochima. Po zmianie stron korner przydał się także Zniczowi – w 87. minucie gola głową strzelił Dominik Szafranski. Podopieczni trenera Marcina Broniszewskiego utrzymali wynik

2:1 i dołożyli kolejne 3 punkty w tym sezonie.

Wielkanocna kolejka udała się Energii Kozienice, która pokonała 3:0 na własnym stadionie Proch Pionki. Stratę oczek zamotowała za to Ożarówianka, remisując 2:2 u siebie z Chlebnią. W związku z tym przewaga liderującego Mazura nad drugą lokatą w ligowej tabeli wynosi już 9 punktów.

W najbliższą sobotę (26 kwietnia) kolejne starcie w Karczewie – o godzinie 13:30 przeciwnikiem Mazura będzie Milan Milanówek. Teoretycznie powinno być to jedno z najłatwiejszych spotkań w obecnych rozgrywkach, po-

nieważ ekipa z powiatu grodziskiego zajmuje ostatnią pozycję w stawce, mając na koncie tylko jedną wygraną (1:0 z Drogowcem Jedlińsk). Miała ona miejsce... 15 sierpnia 2024 roku. Jak wiadomo, nie można jednak lekceważyć żadnego przeciwnika, więc zapowiada się ciekawa potyczka.

Derby dla Vulcanu

Przenosimy się na boiska B-klasy, gdzie trwa emocjonująca walka o awans na wyższy szczebel rozgrywkowy. Po rozgromieniu 12:0 Puznówki Vulcan Wólka Mładzka odniósł kolejne zwycięstwo – tym razem w derbach powiatu otwockiego z Sokołem Kołbiel.

Gospodarze ukłuli rywali w 34. minucie, kiedy prowadzenie zapewnił im Oleh Kurtash. W drugiej odsłonie Vulcan dalej miał przewagę, którą udokumentował golami Przemysława Felicia oraz Mateusza Okońskiego. Honorowe trafienie dla Sokoła zaliczył w 71. minucie Adriand Drózd.

Na pozycję lidera tabeli wskoczył po tej kolejce inny z klubów bijących się o wejście do wyższej ligi – RKS Bór Regut. W sobotę miał on za zadanie wygrać z plasującą się na dole tabeli Puznówką i doskonale się z niego wywiązał.

RKS już w pierwszej połowie prowadził 2:0 po bramkach Adriana Miernickiego i Adama Kędzierskiego. W drugiej części gola dołożyli również Adrian Grzanka i Ernest Trzeciak, a finalnie starcie zakończyło się rezultatem 4:1 dla Boru Regut.

Komplet punktów świętowała również Glinianka, która w Wiązownie rozbiła 4:0 Wisłę Maciejowice. Autorami trafień byli: Kazimierz Grotte (dublet), Joshua Dudman i Szymon Santorek.

Na czele stawki RKS Bór Regut – 35 punktów – wyprzedzający OKS Start Otwock (34). Trzeba koniecznie podkreślić, że otwocczanie mają 2 mecze mniej na koncie niż RKS. Podium zamyka Vulcan Wólka Mładzka (32), a tuż za nią znajduje się Glinianka (26). Jak widzimy, cała czołówka tabeli należy do powiatu otwockiego. Na miejscu numer 7 spotkamy zaś Sokoła Kołbiel (17).

Najbliższy weekend będzie obfitował w ciekawe starcia. W sobotę o godzinie 10 Glinianka podejmie na wyjeździe Nadstal Krzaki Czaplinkowskie, zaś o 16 Sokół zmierzy się u siebie z Borem Regut. W niedzielę o 16:00 Start zagra na stadionie przeciwnika z Wisłą Maciejowice.

Rafał Lipski